

IZP.2635.1.2022

GMINA WIERZBNO
powiat węgrowski
woj. mazowieckie
Regon 711582210

Zapytanie ofertowe

Prowadzone pod nazwą „Dostawa serwera wraz z oprogramowaniem systemowym oraz modyfikacja sieci LAN w ramach realizacji projektu Cyfrowa Gmina”

Grant w projekcie „Cyfrowa gmina” współfinansowany przez Unię Europejską w ramach Europejskiego Funduszu Rozwoju Regionalnego, Program Operacyjny Polska Cyfrowa (POPC) na lata 2014-2020, pakiet REACT-UE

Wierzbno, 18 listopad 2022 r.

1. NAZWA I ADRES ZAMAWIAJĄCEGO

Gmina Wierzbno
07-111 Wierzbno
tel. 25 793 44 95

e-mail: ug@gminawierzbno.pl

2. TRYB UDZIELANIA ZAMÓWIENIA

2.1. Postępowanie prowadzone jest w formie Zapytania ofertowego, zgodnie z zasadą konkurencyjności opisaną w Wytycznych w zakresie kwalifikowalności wydatków w ramach Europejskiego Funduszu Rozwoju Regionalnego, Europejskiego Funduszu Społecznego oraz Funduszu Spójności na lata 2014-2020 zwanych dalej „wytyczne”.

2.2. Do niniejszego postępowania nie ma zastosowania ustawa z dnia 11 września 2019 r. Prawo zamówień publicznych (Dz. U. z 2021 r. poz. 1129 ze zm.) – wyłączenie zgodnie z brzmieniem art. 2 ust. 1 pkt 1 ustawy.

2.3 Przedmiotowe postępowanie zostanie upublicznione w Bazie konkurencyjności na stronie internetowej <https://bazakonkurencyjnosci.funduszeuropejskie.gov.pl>

2.4. Zamawiający w prowadzonym postępowaniu będzie stosował tzw. „procedurę odwróconą”. Tym samym w pierwszej kolejności dokona oceny złożonych ofert, a następnie zbada czy Wykonawca, którego oferta została oceniona jako najkorzystniejsza, nie podlega wykluczeniu oraz spełnia warunki udziału w postępowaniu.

2.5. Jeżeli Wykonawca, którego oferta została oceniona jako najkorzystniejsza, będzie się uchylał od zawarcia umowy, Zamawiający zbada, czy nie podlega wykluczeniu oraz czy spełnia warunki udziału w postępowaniu Wykonawca, który złożył ofertę najwyższej ocenioną spośród pozostałych ofert.

2.6. Klauzula informacyjna RODO

1. Zgodnie z art. 13 ust. 1 i 2 rozporządzenia Parlamentu Europejskiego i Rady (UE) 2016/679 z dnia 27 kwietnia 2016 r. w sprawie ochrony osób fizycznych w związku z przetwarzaniem danych osobowych i w sprawie swobodnego przepływu takich danych oraz uchylenia dyrektywy 95/46/WE (ogólne rozporządzenie o danych) (Dz.U.UE L119 z dnia 4 maja 2016r. str. 1; zwanym dalej „RODO”) informujemy, że:
 - 1) administratorem Pani/Pana danych osobowych jest Wójt Gminy Wierzbno, adres Wierzbno 90, 07-111 Wierzbno, tel. 25 793 44 95,
 - 2) administrator wyznaczył Inspektora Danych Osobowych, z którym można się kontaktować pod adresem e-mail: iodwierzbno@interia.pl,
 - 3) Pani/Pana dane osobowe przetwarzane będą na podstawie art. 6 ust. 1 lit. c RODO w celu związanym z przedmiotowym postępowaniem o udzielenie zamówienia publicznego, prowadzonym w trybie podstawowym,
 - 4) odbiorcami Pani/Pana danych osobowych będą osoby lub podmioty, którym udostępniona zostanie dokumentacja postępowania w oparciu o art. 74 ustawy P.Z.P,
 - 5) Pani/Pana dane osobowe będą przechowywane, zgodnie z art. 78 ust. 1 p.z.p. przez okres 4 lat od dnia zakończenia postępowania o udzielenie zamówienia, a jeżeli czas trwania umowy przekracza 4 lata, okres przechowywania obejmuje cały czas trwania umowy,
 - 6) obowiązek podania przez Panią/Pana danych osobowych bezpośrednio Pani/Pana dotyczących jest wymogiem ustawowym określonym w przepisach ustawy p.z.p. związanym z udziałem w postępowaniu o udzielenie zamówienia publicznego,

- 7) w odniesieniu do Pani/Pana danych osobowych decyzje nie będą podejmowane w sposób zautomatyzowany, stosownie do art. 22 RODO.
- 8) posiada Pani/Pan:
- a) na podstawie art. 15 RODO prawo dostępu do danych osobowych Pani/Pana dotyczących (w przypadku, gdy skorzystanie z tego prawa wymagałoby po stronie administratora niewspółmiernie dużego wysiłku może zostać Pani/Pan zobowiązana do wskazania dodatkowych informacji mających na celu sprecyzowanie żądania, w szczególności podania nazwy lub daty postępowania o udzielenie zamówienia publicznego lub konkursu albo sprecyzowanie nazwy lub daty zakończonego postępowania o udzielenie zamówienia);
 - b) na podstawie art. 16 RODO prawo do sprostowania Pani/Pana danych osobowych (*skorzystanie z prawa do sprostowania nie może skutkować zmianą wyniku postępowania o udzielenie zamówienia publicznego ani zmianą postanowień umowy w zakresie niezgodnym z ustawą p.z.p oraz nie może naruszać integralności protokołu oraz jego załączników*);
 - c) na podstawie art. 18 RODO prawo żądania od administratora ograniczenia przetwarzania danych osobowych z zastrzeżeniem okresu trwania postępowania o udzielenie zamówienia publicznego lub konkursu oraz przypadków, o których mowa w art. 18 ust. 2 RODO (*prawo do ograniczenia przetwarzania nie ma zastosowania w odniesieniu do przechowywania, w celu zapewnienia korzystania ze środków ochrony prawnej lub w celu ochrony praw innej osoby fizycznej lub prawnej, lub z uwagi na ważne względy interesu publicznego Unii Europejskiej lub państwa członkowskiego*);
 - d) prawo do wniesienia skargi do Prezesa Urzędu Ochrony Danych Osobowych, gdy uzna Pani/Pan, że przetwarzanie danych osobowych Pani/Pana dotyczących narusza przepisy RODO;
- 9) nie przysługuje Pani/Panu:
- a) w związku z art. 17 ust. 3 lit. b, d lub e RODO prawo do usunięcia danych osobowych;
 - b) prawo do przenoszenia danych osobowych, o którym mowa w art. 20 RODO;
 - c) na podstawie art. 21 RODO prawo sprzeciwu, wobec przetwarzania danych osobowych, gdyż podstawą prawną przetwarzania Pani/Pana danych osobowych jest art. 6 ust. 1 lit. c RODO;
- 10) przysługuje Pani/Panu prawo wniesienia skargi do organu nadzorczego na niezgodne z RODO przetwarzanie Pani/Pana danych osobowych przez administratora. Organem właściwym dla przedmiotowej skargi jest Urząd Ochrony Danych Osobowych, ul. Stawki 2, 00-193 Warszawa.

3. OPIS PRZEDMIOTU ZAMÓWIENIA

3.1. Wspólny Słownik Zamówień (CPV)

- 48000000-8 Pakiety oprogramowania i systemy informatyczne
- 30200000-1 Urządzenia komputerowe
- 48700000-5 Pakiety oprogramowania użytkowego
- 32428000-9 Modernizacja sieci
- 72700000-7 Usługi w zakresie sieci komputerowej
- 45315300-1 Instalacje zasilania elektrycznego

3.2 Przedmiotem zamówienia prowadzonego pn. „Dostawa serwera wraz z oprogramowaniem systemowym oraz modyfikacja sieci LAN w ramach realizacji projektu Cyfrowa Gmina” jest wykonanie prac związanych z modernizacją sieci LAN oraz instalacji zasilania elektrycznego na potrzeby urządzeń IT w budynku Urzędu Gminy w Wierzbnie, Wierzbno 90, 07-111 Wierzbno oraz wykonanie połączenia światłowodowego pomiędzy punktem dystrybucyjnym operatora telekomunikacyjnego (sekretariat pierwsze piętro) a serwerownią (drugie piętro) oraz rozdzielniami piętrowymi (parter i pierwsze piętro), a także dostawa serwera wraz z oprogramowaniem systemowym w siedzibie Zamawiającego Wierzbno 90, 07-111 Wierzbno

Przedmiot zamówienia jest współfinansowany ze środków Europejskiego Funduszu Rozwoju Regionalnego w ramach Programu Operacyjnego Polska Cyfrowa (POPC) na lata 2014-2020, pakiet REACT-UE

3.2.1. Opis ogólny przedmiotu zamówienia

Przedmiot zamówienia ze względu na jego zakres i specyfikę został podzielony na dwie części :

Część 1 : Dostawa serwera wraz z oprogramowaniem systemowym

Część 2 : Modernizacja sieci LAN oraz instalacji zasilania elektrycznego na potrzeby urządzeń IT w budynku Urzędu Gminy w Wierzbnie

Zamawiający dopuszcza możliwość składania ofert częściowych. Wykonawca może złożyć ofertę na dowolną ilość części spośród opisanych wyżej.

3.2.2 Szczegółowy opis przedmiotu zamówienia stanowi :

Szczegółowy opis przedmiotu zamówienia zawiera załącznik nr 5 do Zapytania Ofertowego – **Opis przedmiotu zamówienia (zwany dalej OPZ)**

3.3 INNE WYMAGANIA STAWIANE WYKONAWCY

3.3.1 Wymagany okres gwarancji

Zamawiający wymaga aby Wykonawca udzielił co najmniej **12 miesięcznej gwarancji** na dostarczony serwer z oprogramowaniem oraz co najmniej **24 miesięcznej gwarancji** na wykonaną usługę modernizacji sieci LAN i instalacji zasilania elektrycznego, która liczona będzie od następnego dnia po bezusterkowym odbiorze końcowym przedmiotu zamówienia. Gwarancja obejmuje również wykonane usługi informatyczne takie jak konfiguracje i instalacje oprogramowania , migrację danych , integracje z posiadanymi przez Zamawiającego systemami IT oraz zapewnienie aktualizacji oprogramowania. Szczegółowe wymagania w zakresie gwarancji oraz świadczenia usług serwisowych zostały zawarte we wzorze umowy (załącznik nr 4 do zapytania) Zamawiający wymaga również od Wykonawcy :

- Usuwanie bieżących usterek i awarii w okresie gwarancji.
- Świadczenie wsparcia technicznego w zakresie dostarczonych urządzeń i systemów w okresie gwarancji

3.3.2 Wymagania w zakresie urządzeń ,wyposażenia i oprogramowania

Wszystkie podane typy urządzeń , oprogramowania , systemów IT jakie przytoczono w dokumentacji postępowania należy traktować jako przykładowe, mające na celu doprecyzowanie przedmiotu zamówienia oraz określające standard techniczny i jakościowy, z możliwością zastąpienia ich zamiennie innymi

urządzeniami, oprogramowaniem co najmniej równoważnymi, pod warunkiem osiągnięcia założonych standardów technicznych i jakościowych oraz zgodność z opisem zamówienia.

Wszystkie zastosowane urządzenia muszą posiadać atesty, certyfikaty oraz znaczenie CE. W przypadku gdy w dokumentacji postępowania przedmiot zamówienia jest opisany ze wskazaniem znaków towarowych (marek), patentów lub pochodzenia (producenta), źródła lub szczególnego procesu, który charakteryzuje produkty lub usługi dostarczane przez konkretnego dostawcę, to przyjmuje się, że wskazaniom takim towarzyszą wyrazy „lub równoważne”. Wykonawca, który powołuje się na rozwiązania równoważne opisywanym przez Zamawiającego, jest obowiązany wykazać, że oferowane przez niego rozwiązania (urządzenia, oprogramowanie i inne elementy) spełniają wymagania określone przez Zamawiającego.

Wykonawca dostarczy i zainstaluje wyłącznie urządzenia nowe, które są w bieżącej produkcji. Nie dopuszcza się stosowania urządzeń i rozwiązań określonych jako prototyp, seria próbna, wyrób warsztatowy lub jako produkcja jednostkowa. Urządzenia i wyposażenie powinny pochodzić od producenta zapewniającego usługi serwisowe i gwarancyjne zgodne z wymaganiami opisanymi we wzorze umowy oraz OPZ.

3.3.3 Podwykonawstwo

1. Zamawiający dopuszcza powierzenie podwykonawcom wykonania dowolnej części zamówienia.
2. Jeżeli Wykonawca zamierza powierzyć podwykonawcom wykonanie części zamówienia, jest zobowiązany do wskazania tych części zamówienia w ofercie (sporządzonej zgodnie ze wzorem stanowiącym Załącznik nr 1 do zapytania ofertowego) i podania nazwy podwykonawców.
3. Zamawiający żąda również od Wykonawcy który zamierza powierzyć podwykonawcom wykonanie części zamówienia, złożenia oświadczenia o braku podstaw do wykluczenia (sporządzonego zgodnie ze wzorem stanowiącym Załącznik 2 do zapytania ofertowego) i podania nazwy podwykonawców, których to oświadczenie dotyczy.
4. Powierzenie części zamówienia podwykonawcom nie zwalnia wykonawcy z odpowiedzialności za należyte wykonanie zamówienia. Wykonawca będzie odpowiedzialny za działania, uchybienia i zaniedbania podwykonawców i ich pracowników w takim samym stopniu jakby to były działania, uchybienia i zaniedbania jego własnych pracowników

3.4 WARUNKI UMOWNE REALIZACJI ZAMÓWIENIA

Szczegółowe zasady określające obowiązki Wykonawcy, sposób realizacji zamówienia, odbiory robót, warunki rozliczenia oraz płatności, możliwe zmiany umowy, kary umowne itp. zawarte zostały w Projekcie umowy – załącznik nr 4 do zapytania ofertowego.

4. TERMIN WYKONANIA ZAMÓWIENIA.

4.1. Termin zakończenia realizacji zamówienia :

- a) Dla części 1 zamówienia : 5 miesięcy od podpisania umowy.
- b) Dla części 2 zamówienia : 5 miesięcy od podpisania umowy.

4.2 Powyższy termin należy rozumieć jako podpisanie przez Zamawiającego bez zastrzeżeń protokołu odbioru końcowego przedmiotu zamówienia na warunkach określonych we wzorze umowy (**załącznik nr 4 do zapytania ofertowego**).

4.3 Ze względów technicznych przewiduje się w pierwszej kolejności wykonanie 2 części zamówienia (modernizacja sieci LAN i instalacji zasilania elektrycznego).

5. WARUNKI UDZIAŁU W POSTĘPOWANIU .

O udzielenie zamówienia mogą ubiegać się Wykonawcy, którzy:

5.1 Nie podlegają wykluczeniu

5.1.1 Zamawiający wykluczy Wykonawcę który jest podmiotem powiązany z Zamawiającym osobowo lub kapitałowo. (dotyczy 1 i 2 części zamówienia)

Przez powiązania kapitałowe lub osobowe rozumie się wzajemne powiązania między Zamawiającym lub osobami upoważnionymi do zaciągania zobowiązań w imieniu Zamawiającego lub osobami wykonującymi w imieniu Zamawiającego czynności związane z przeprowadzeniem procedury wyboru wykonawcy a Wykonawcą, polegające w szczególności na:

- a) uczestniczeniu w spółce jako wspólnik spółki cywilnej lub spółki osobowej,
- b) posiadaniu co najmniej 10% udziałów lub akcji, o ile niższy próg nie wynika z przepisów prawa lub nie został określony przez IZ PO,
- c) pełnieniu funkcji członka organu nadzorczego lub zarządzającego, prokurenta, pełnomocnika,
- d) pozostawaniu w związku małżeńskim, w stosunku pokrewieństwa lub powinowactwa w linii prostej, pokrewieństwa drugiego stopnia lub powinowactwa drugiego stopnia w linii bocznej lub w stosunku przysposobienia, opieki lub kurateli.

5.1.2 Zamawiający wykluczy Wykonawcę, którego Oferta jest niezgodna z opisem przedmiotu zamówienia.

5.1.3 Zamawiający oceni brak podstaw do wykluczenia z postępowania na podstawie przedstawionego przez Wykonawcę oświadczenia – **załącznik nr 3**.

5.1.4 Jeżeli Wykonawcy wspólnie ubiegają się o udzielenie zamówienia, każdy z nich wykazuje brak podstaw do wykluczenia, o których mowa w ust. 5.1.1.

5.2 Spełniają warunki udziału w postępowaniu:

5.2.1 w zakresie kompetencji lub uprawnień do prowadzenia określonej działalności zawodowej, o ile wynika to z odrębnych przepisów:

-Zamawiający nie formułuje szczegółowych wymagań dotyczących spełnienia wyżej wymienionego warunku.
(dotyczy 1 i 2 części zamówienia)

5.2.2 w zakresie sytuacji ekonomicznej lub finansowej:

-Zamawiający nie formułuje szczegółowych wymagań dotyczących spełnienia wyżej wymienionego warunku.
(dotyczy 1 i 2 części zamówienia)

5.2.3 w zakresie posiadania wiedzy i doświadczenia:

– dla części 1 zamówienia: **Dostawa serwera wraz z oprogramowaniem systemowym**

– dla części 2 zamówienia: **Modernizacja sieci LAN oraz instalacji zasilania elektrycznego na potrzeby urządzeń IT w budynku Urzędu Gminy w Wierzbnie**

Zamawiający uzna, że Wykonawca posiada wiedzę i doświadczenie niezbędne do realizacji zamówienia, jeżeli wykaże on, że w okresie ostatnich trzech lat przed upływem terminu składania ofert, a jeżeli okres prowadzenia działalności jest krótszy, w tym krótszym okresie, wykonał należycie co najmniej jedną dostawę porównywalną z przedmiotem zapytania oraz jedną usługę porównywalną z przedmiotem zapytania.

Zamawiający oceni spełnianie warunków udziału w postępowaniu na podstawie złożonego oświadczenia wykonawcy o spełnianiu warunków udziału w postępowaniu, zgodnie z załącznikiem nr 2 do zapytania ofertowego, wg kryteriów: spełnia – nie spełnia.

5.2.4 Przed złożeniem oferty Zamawiający wymaga odbycia wizji lokalnej w budynku Urzędu Gminy w Wierzbnie przez Wykonawcę zamierzającego złożyć ofertę w niniejszym postępowaniu.

5.2.5 Termin wizji lokalnej Wykonawca ustali z osobą wymienioną w ust. 8.3. niniejszej dokumentacji najpóźniej na 2 dni przed jej planowanym odbyciem.

5.2.6 Zamawiający wyda Wykonawcy poświadczenie o odbyciu wizji lokalnej, które należy dołączyć do oferty, pod rygorem odrzucenia oferty.

5.2.7 Jeżeli Wykonawcy wspólnie ubiegają się o udzielenie zamówienia, powinni łącznie spełniać warunki, o których mowa w ust 5.2

6. DOKUMENTY WYMAGANE W CELU POTWIERDZENIA SPEŁNIANIA WARUNKÓW UDZIAŁU W POSTĘPOWANIU ORAZ BRAKU PODSTAW DO WYKLUCZENIA.

6.1. W celu potwierdzenia spełniania warunków, o których mowa w pkt 5.2 Wykonawca zobowiązany jest przedłożyć wraz z ofertą:

- a) oświadczenie o spełnieniu warunków udziału w postępowaniu – załącznik nr 2,
- b) oświadczenie wykonawcy o braku podstaw do wykluczenia (braku powiązań z Zamawiającym) – załącznik nr 3,
- c) poświadczenie o odbyciu wizji lokalnej w budynku Urzędu Gminy w Wierzbnie,
- d) Pełnomocnictwo osoby upoważnionej do składania oświadczeń woli w imieniu Wykonawcy (jeśli dotyczy).

6.2 W celu potwierdzenia, że oferowane dostawy odpowiadają wymaganiom określonym przez Zamawiającego, należy załączyć do oferty :

- a) Karty katalogowe lub specyfikacje lub inne dokumentację techniczną opisującą dostarczane urządzenia
(dotyczy 1 części zamówienia)
- b) Zestawienie oferowanego oprogramowania z podaniem liczby licencji.
(dotyczy 1 części zamówienia)
- c) Potwierdzenie wymaganej wydajności procesora dla serwera w formie wydruku ze strony
http://www.cpubenchmark.net/cpu_list.php#multi-cpu
(dotyczy 1 części zamówienia)

7. OPIS KRYTERIÓW OCENY OFERT WRAZ Z PODANIEM WAG I SPOSOBU OCENY OFERT

7.1 Kryteria dla 1 oraz 2 części zamówienia

Kryterium – dotyczy 1 oraz 2 części zamówienia	znaczenie
Cena oferty brutto (C)	100 %

7.2 Kryterium Cena brutto (C) - znaczenie w ocenie 100% = 100 pkt , obliczane wg. wzoru:

$$\text{Ocena punktowa} = \frac{\text{cena najniższa} \times 100 \text{ pkt}}{\text{cena badana}}$$

Liczba uzyskanych punktów jest zaokrąglana do dwóch miejsc po przecinku.

Podana przez Wykonawcę cena jest ceną ryczałtową.

Cenę oferty należy wyrazić w złotych polskich, z dokładnością do dwóch miejsc po przecinku.

Podana w ofercie cena musi uwzględniać wszystkie wymagania niniejszego Zapytania ofertowego oraz obejmować wszystkie koszty związane z należyłą realizacją przedmiotu zamówienia.

Za najkorzystniejszą w części 1 oraz 2 zamówienia zostanie uznana oferta, która uzyska największą liczbę punktów, punkty uzyskane za ofertę obejmującą 1 i 2 część zapytania (całość zamówienia) sumuje się.

8. TERMINY I SPOSÓB PRZEKAZYWANIA ODPOWIEDZI I WYJAŚNIEŃ PRZEZ ZAMAWIAJĄCEGO

8.1. Wykonawca może zwrócić się pisemnie do Zamawiającego o wyjaśnienie treści zapytania ofertowego wysyłając pytania na adres:

Gmina Wierzbno

Wierzbno 90

07-111 Wierzbno

lub drogą elektroniczną na adres e-mail: ug@gminawierzbno.pl lub przez bazę konkurencyjności.

8.2 Zamawiający zamieści treść odpowiedzi na zadane pytania na stronie internetowej bazy konkurencyjności <https://bazakonkurencyjnosci.funduszeuropejskie.gov.pl>. nie ujawniając źródła zapytania.

8.3. Osobami upoważnionymi do kontaktów z Wykonawcami w sprawie niniejszego zamówienia są:
Magdalena Dębowska tel. 25 793 44 95 wew. 40

8.4. Zamawiający zastrzega sobie prawo do pozostawienia pytań bez odpowiedzi, jeżeli wpłyną one do Zamawiającego później niż 4 dni przed upływem terminu składania ofert .

8.5. Zamawiający zamieści odpowiedzi na pytania nie później niż 2 dni przed upływem terminu składania ofert .

8.6 Przedłużenie terminu składania ofert nie wpływa na bieg terminu składania wniosku o wyjaśnienie treści zapytania ofertowego.

9. WYMAGANIA DOTYCZĄCE WADIUM

9.1. Zamawiający nie wymaga wniesienia wadium dla żadnej z części zamówienia

10. OPIS SPOSOBU PRZYGOTOWANIA OFERTY.

10.1. Wykonawca powinien przygotować ofertę na Formularzu ofertowym, który stanowi załącznik nr 1 do niniejszego zapytania.

- 10.2 Ofertę należy sporządzić w języku polskim, z zachowaniem formy pisemnej pod rygorem nieważności.
- 10.3 Oferta powinna być czytelnie wypełniona przez Wykonawcę, posiadać datę sporządzenia oraz czytelny podpis Wykonawcy lub osoby upoważnionej do składania oświadczeń woli w imieniu Wykonawcy lub kwalifikowany podpis elektroniczny.
- 10.4 Ofertę stanowi prawidłowo wypełniony Formularz Ofertowy wraz z wymaganymi załącznikami.
- 10.5 Wykonawca ponosi wszelkie koszty związane z przygotowaniem oferty.
- 10.6 Nie przewiduje się zwrotu kosztów udziału w postępowaniu.
- 10.7 Zamawiający nie dopuszcza składania ofert wariantowych.
- 10.8 Pełnomocnictwo do reprezentowania w postępowaniu o udzielenie zamówienia albo reprezentowania w postępowaniu i zawarcia umowy w sprawie zamówienia publicznego należy dołączyć do oferty. W przypadku spółki cywilnej upoważnienie do występowania w imieniu spółki może wynikać z umowy spółki dołączonej do oferty bądź oferta może zostać podpisana przez wszystkich wspólników.
- 10.9 Oferta Wykonawców wspólnie ubiegających się o zamówienie musi być podpisana w taki sposób, by prawnie zobowiązywała wszystkich Wykonawców występujących wspólnie (przez każdego z Wykonawców lub pełnomocnika).
- 10.10 W przypadku wspólnego ubiegania się o zamówienie przez Wykonawców, dokumenty dotyczące przesłanek wykluczenia z postępowania musi złożyć każdy z Wykonawców składających ofertę wspólną; dokumenty dot. spełniania warunków udziału składa podmiot, który w odniesieniu do danego warunku udziału w postępowaniu potwierdza jego spełnienie.
- 10.11 Do formularza oferty należy dołączyć wymagane zapisami zapytania dokumenty, tj.:
- Załącznik nr 2 - Oświadczenie o spełnieniu warunków udziału w postępowaniu,
 - Załącznik nr 3 - Oświadczenie o braku podstaw do wykluczenia,
 - pełnomocnictwo w przypadku, gdy oferta lub inne dokumenty podpisane będą przez Pełnomocnika złożone w oryginale lub kopii poświadczonej notarialnie (*jeśli dotyczy*),
 - pełnomocnictwo do reprezentowania wszystkich Wykonawców wspólnie ubiegających się o udzielenie zamówienia, złożone w oryginale (*jeśli dotyczy*),
 - poświadczenie odbycia wizji lokalnej,
 - dokumenty o których mowa w ust. 6.2. zapytania .

11. MIEJSCE, TERMIN I SPOSÓB SKŁADANIA OFERT.

11.1 Oferty należy składać w formie pisemnej, w zamkniętej kopercie oznaczonej:

Oferta na: „Dostawę serwera wraz z oprogramowaniem systemowym oraz modyfikację sieci LAN w ramach realizacji projektu Cyfrowa Gmina”

Ofertę należy przesać za pośrednictwem poczty lub kuriera na adres Zamawiającego:

**Urząd Gminy w Wierzbnie
Wierzbno 90
07-111 Wierzbno**

lub złożyć osobiście w siedzibie Zamawiającego, w sekretariacie (pokój nr 1) na podany wyżej adres do dnia **28.11.2022 r. do godz. 15.00.**

11.2. **Zamawiający dopuszcza** złożenie oferty przy użyciu modułu do składania ofert w bazie konkurencyjności. W tym przypadku Zamawiający dopuszcza następujące formy : elektroniczna opatrzona podpisem kwalifikowanym lub w postaci skanu oferty papierowej .

11.3 Każdy Wykonawca może złożyć tylko jedną ofertę na każdą część zamówienia.

11.4 Oferty złożone po terminie nie będą rozpatrywane.

11.5 Termin związania ofertą : 30 dni, licząc od upływu terminu składania ofert.

12. SPOSÓB OBLICZENIA CENY.

- 12.1 Obowiązującym wynagrodzeniem będzie wynagrodzenie ryczałtowe w rozumieniu przepisów ustawy z dnia 23 kwietnia 1964 r. Kodeks Cywilny (t. j. Dz. U. z 2020 r., poz.1740 z późn. zm.).
- 12.2 Ceną oferty jest kwota brutto określona przez Wykonawcę w Formularzu oferty.
- 12.3 Do obliczania ceny brutto oferty Wykonawca powinien zastosować stawkę podatku VAT od towarów i usług zgodną z obowiązującymi przepisami.
- 12.4 Rozliczenia między Zamawiającym, a Wykonawcą będą prowadzone w PLN.
- 12.5 Pod pojęciem ceny ofertowej brutto należy rozumieć cenę w rozumieniu art. 3 ust. 1 pkt 1 i ust 2 ustawy z dnia 9 maja 2014 r. o informowaniu o cenach towarów i usług (Dz. U. 2019 poz. 178) tj. wartość wyrażoną w jednostkach pieniężnych, którą Zamawiający jest obowiązany zapłacić Wykonawcy za towar lub usługę.
- 12.6 W cenie należy uwzględnić wszystkie wymagania wynikające z zapisów Zapytania , OPZ , projektu umowy oraz wszelkie inne koszty jakie są niezbędne do należytego oraz zgodnego z obowiązującymi przepisami realizacji przedmiotu zamówienia np.(koszty instalacji i konfiguracji urządzeń oraz oprogramowania oraz inne koszty pośrednie dostaw , serwisu gwarancyjnego oraz wsparcia technicznego).
- 12.7 Wykonawca ponosi odpowiedzialność z tytułu oszacowania wszelkich kosztów związanych z realizacją przedmiotu zamówienia. Niedooszacowanie, pominięcie oraz brak rozpoznania zakresu przedmiotu zamówienia nie może być podstawą do żądania zmiany wynagrodzenia za przedmiot zamówienia.
- 12.8 Rozliczenie i zapłata nastąpi zgodnie z warunkami określonymi w projekcie umowy.
- 12.9 Cena brutto (z VAT) musi być podana cyfrowo i słownie, wyrażona w złotych polskich w zaokrągleniu do dwóch miejsc po przecinku (grosze).
- 12.10 W przypadku wykonawcy zagranicznego, który nie jest zarejestrowany w Polsce, Zamawiający w celu dokonania oceny oferty doliczy do przedstawionej w niej ceny netto, podatek od towarów i usług, który Zamawiający miałby obowiązek zapłacić zgodnie z obowiązującymi przepisami.

13. BADANIE OFERT I UDZIELENIE ZAMÓWIENIA.

13.1. Zamawiający wybiera ofertę najkorzystniejszą na podstawie kryteriów oceny ofert określonych w Zapytaniu ofertowym.

13.2. Zamawiający udzieli zamówienia Wykonawcy, który spełni wszystkie postawione w niniejszym Zapytaniu ofertowym warunki udziału w postępowaniu, nie podlega wykluczeniu z postępowania oraz otrzyma największą liczbę punktów spośród rozpatrywanych ofert.

13.3. W toku badania i oceny ofert Zamawiający może żądać od wykonawców wyjaśnień dotyczących treści złożonych ofert w szczególności w zakresie dokumentów i danych potwierdzających spełnienie warunków udziału w postępowaniu oraz braku podstaw do wykluczenia.

13.4 Zamawiający przewiduje możliwość wezwania wykonawcy do uzupełnienia oferty, w przypadku stwierdzenia, że oferta nie jest kompletna . Wezwanie do złożenia wyjaśnień lub uzupełnień nie może prowadzić do zmiany treści oferty .

13.5. Z postępowania o udzielenie zamówienia wyklucza się:

- a) Wykonawcę, który nie wykazał spełnienia warunków udziału w postępowaniu lub nie wykazał braku podstaw wykluczenia,
- b) Wykonawcę powiązanego osobowo lub kapitałowo z Zamawiającym.

13.6. Zamawiający odrzuca ofertę, jeżeli:

- a) treść oferty nie odpowiada treści Zapytania ofertowego,
- b) jej złożenie stanowi czyn nieuczciwej konkurencji w rozumieniu przepisów o zwalczaniu nieuczciwej konkurencji,
- c) zawiera rażąco niską cenę w stosunku do przedmiotu zamówienia,
- d) została złożona przez Wykonawcę wykluczonego z udziału w postępowaniu o udzielenie zamówienia,
- e) nie będzie zawierała wszystkich wymaganych dokumentów i oświadczeń, których nie można uzupełnić.
- f) Wykonawca nie odbył wizji lokalnej i nie załączył poświadczenia jej odbycia.
- g) będzie podpisana przez osobę /osoby nieuprawnione.

13.7. Zamawiający w przypadku sytuacji opisanej w ust. 13.6 pkt b) oraz c) może zażądać przedstawienia przez Wykonawcę kalkulacji oferty w postaci szczegółowego kosztorysu ofertowego.

13.8. Wynik postępowania i wybór najkorzystniejszej oferty zostaną zamieszczone na stronie internetowej <https://bazakonkurencyjnosci.funduszeuropejskie.gov.pl> oraz przekazane drogą elektroniczną Wykonawcom, którzy złożyli oferty.

13.9. Zamawiający unieważni postępowanie jeżeli:

- a) nie złożono żadnej oferty niepodlegającej odrzuceniu,
- b) cena najkorzystniejszej oferty lub oferta z najniższą ceną przewyższa kwotę, którą Zamawiający zamierza przeznaczyć na sfinansowanie zamówienia.
- c) wystąpi istotna zmiana okoliczności powodująca, że prowadzenie postępowania lub wykonanie zamówienia nie leży w interesie zamawiającego, czego nie można było wcześniej przewidzieć,
- d) postępowanie obciążone jest niemożliwą do usunięcia wadą uniemożliwiającą zawarcie niepodlegającej unieważnieniu umowy.

13.10. Zamawiający drogą elektroniczną poinformuje Wykonawców biorących udział w postępowaniu w przypadku unieważnienia postępowania oraz zamieści komunikat na stronie <https://bazakonkurencyjnosci.funduszeuropejskie.gov.pl>

14. INFORMACJE O FORMALNOŚCIACH NIEZBĘDNYCH DO ZAWARCIA UMOWY Z WYKONAWCĄ

14.1 Umowa z wybranym wykonawcą zostanie zawarta w terminie nie krótszym niż 5 dni roboczych od przesłania pocztą elektroniczną zawiadomienia o wyborze najkorzystniejszej oferty do wszystkich Wykonawców biorących udział w postępowaniu.

14.2 Wykonawca zostanie poinformowany e-mailem lub telefonicznie o terminie i miejscu podpisania umowy.

14.3 Jeżeli Wykonawca, którego oferta została wybrana, uchyla się od zawarcia umowy, Zamawiający wybiera ofertę najkorzystniejszą spośród pozostałych ofert, chyba, że zachodzą przesłanki do unieważnienia postępowania.

14.4 Zamawiający określił umowne warunki realizacji zamówienia w załączniku nr 4 do zapytania ofertowego – wzór umowy

14.5 Dla żadnej części zamówienia Zamawiający **nie wymaga** wniesienia zabezpieczenia należytego wykonania umowy przez Wykonawcę, którego oferta została wybrana.

15. OKREŚLENIE WARUNKÓW ISTOTNYCH ZMIAN UMOWY ZAWARTEJ W WYNIKU PRZEPROWADZONEGO POSTĘPOWANIA O UDZIELENIE ZAMÓWIENIA

15.1. Zamawiający dopuszcza zmiany postanowień zawartej umowy w stosunku do treści oferty na podstawie której dokonano wyboru Wykonawcy, w sytuacji gdy wystąpi co najmniej jedna okoliczność przewidziana we wzorze umowy (Załącznik 4 do Zapytania ofertowego).

16. INFORMACJE DODATKOWE DOTYCZĄCE ZAMÓWIENIA

16.1 Zamawiający zastrzega sobie prawo odstąpienia, bądź unieważnienia zapytania ofertowego bez podania przyczyny w przypadku zaistnienia okoliczności nieznanych Zamawiającemu w dniu publikacji niniejszego zapytania ofertowego.

16.2 Zapytanie może zostać zmienione przed upływem terminu składania ofert przewidzianym w zapytaniu ofertowym. Zmiana oraz treść pytań wraz z wyjaśnieniami zostanie opublikowana na stronie:

<https://bazakonkurencyjnosci.funduszeuropejskie.gov.pl>

17. Załączniki do Zapytania Ofertowego :

1. Załącznik nr 1 - Formularz ofertowy
2. Załącznik nr 2 - Oświadczenie o spełnieniu warunków udziału w postępowaniu
3. Załącznik nr 3 - Oświadczenie o braku podstaw do wykluczenia
4. Załącznik nr 4 - Wzór umowy
5. Załącznik nr 5 - Opis przedmiotu zamówienia(OPZ)

Zatwierdził :

Z up. Wójta
Magdalena Dębowska
mgr Magdalena Dębowska

Dnia, 18.11.2022

Znak sprawy: IZP.2635.1.2022

Załącznik Nr 1 do zapytania ofertowego

.....
pieczęć firmowa Wykonawcy

....., dnia

Zamawiający:

Gmina Wierzbno
Wierzbno 90
07-111 Wierzbno

OFERTA

Nazwa i adres Wykonawcy:

.....
Nr telefonu: E-mail:
REGON:
NIP:

Niniejszym składam ofertę w postępowaniu prowadzonym zgodnie z Zasadą konkurencyjności, którego przedmiotem jest „Dostawa serwera wraz z oprogramowaniem systemowym oraz modyfikacja sieci LAN w ramach realizacji projektu Cyfrowa Gmina” za cenę ofertową*:

***wypełnić tylko te części zamówienia, na które Wykonawca składa ofertę**

CZĘŚĆ 1 zamówienia: Dostawa serwera wraz z oprogramowaniem systemowym

Oferuję wykonanie zadania będącego przedmiotem I cz. zamówienia, zgodnie z wymogami opisu przedmiotu zamówienia, za kwotę w wysokości:.

netto:zł (słownie:)
podatek VAT% tj.zł (słownie:)
Razem brutto:zł
(słownie:.....)

CZĘŚĆ 2 zamówienia: Modernizacja sieci LAN oraz instalacji zasilania elektrycznego na potrzeby urządzeń IT w budynku Urzędu Gminy w Wierzbnie

Oferuję wykonanie zadania będącego przedmiotem II cz. zamówienia, zgodnie z wymogami opisu przedmiotu zamówienia, za kwotę w wysokości:

netto:zł (słownie:zł)

podatek VAT% tj.zł (słownie:zł)

Razem brutto:zł

(słownie:.....zł)

1. Oferuję wykonanie zamówienia w terminie:

- dla części I zamówienia:
- dla części II zamówienia:

2. Udzielam gwarancji na przedmiot zamówienia zgodnie z wymaganiami opisanymi w zapytaniu ofertowym

3. **Oświadczam/ oświadczamy, że:**

- zapoznałem się z warunkami zamówienia i przyjmuję je bez zastrzeżeń;
- zapoznałem się z postanowieniami załączonego do zapytania ofertowego wzoru umowy i przyjmuję go bez zastrzeżeń;
- oświadczam/y, że wzór umowy stanowiący załącznik nr 4 do zapytania ofertowego został przez nas zaakceptowany i zobowiązujemy się w przypadku wyboru naszej oferty do zawarcia umowy na warunkach w nim określonych, w miejscu i terminie wyznaczonym przez Zamawiającego.
- przedmiot oferty jest zgodny z przedmiotem zamówienia;
- zrealizuję zamówienie w terminie wskazanym w zapytaniu ofertowym,
- jestem związany niniejszą ofertą przez okres 30 dni, licząc od dnia składania ofert podanego w zapytaniu ofertowym,
- gwarantujemy stałość cen przez cały okres trwania umowy,
- w cenie wskazanej w niniejszej ofercie wliczone są wszystkie niezbędne składniki do realizacji zamówienia,
- wypełniłem obowiązki informacyjne przewidziane w art. 13 lub 14 RODO [rozporządzenie Parlamentu Europejskiego i Rady (UE) 2016/679 z dnia 27 kwietnia 2016r. w sprawie ochrony osób fizycznych w związku z przetwarzaniem danych osobowych i w sprawie swobodnego przepływu takich danych oraz uchylenia dyrektywy 95/46/WE (ogólne rozporządzenie o ochronie danych) (Dz. Urz. UE L 119 z 04.05.2016, str. 1)*] wobec osób fizycznych, od których dane osobowe bezpośrednio lub pośrednio pozyskałem w celu ubiegania się o udzielenie zamówienia publicznego w niniejszym postępowaniu.**

UWAGA:

(*) rozporządzenie Parlamentu Europejskiego i Rady (UE) 2016/679 z dnia 27 kwietnia 2016 r. w sprawie ochrony osób fizycznych w związku z przetwarzaniem danych osobowych i w sprawie swobodnego przepływu takich danych oraz uchylenia dyrektywy 95/46/WE (ogólne rozporządzenie o ochronie danych) (Dz. Urz. UE L 119 z 04.05.2016, str. 1).

(**)w przypadku gdy wykonawca nie przekazuje danych osobowych innych niż bezpośrednio jego dotyczących lub zachodzi wyłączenie stosowania obowiązku informacyjnego, stosownie do art. 13 ust. 4 lub art. 14 ust. 5 RODO treści oświadczenia wykonawca nie składa (usunięcie treści oświadczenia np. przez jego wykreślenie).

4. Osobą do kontaktu w sprawie złożonej oferty jest:

Projekt "Cyfrowa gmina" jest finansowany ze środków Europejskiego Funduszu Rozwoju Regionalnego w ramach Programu Operacyjnego Polska Cyfrowa na lata 2014-2020

Imię i nazwisko

Stanowisko:

Tel

e-mail:

5. Rodzaj przedsiębiorstwa, jakim jest Wykonawca (proszę zaznaczyć właściwą opcję)

- Mikroprzedsiębiorstwo
- Małe przedsiębiorstwo
- Średnie przedsiębiorstwo

W przypadku Wykonawców składających ofertę wspólną należy wypełnić dla każdego podmiotu osobno.

Mikroprzedsiębiorstwo: przedsiębiorstwo, które zatrudnia mniej niż 10 osób i którego roczny obrót lub roczna suma bilansowa nie przekracza 2 milionów EURO.

Małe przedsiębiorstwo: przedsiębiorstwo, które zatrudnia mniej niż 50 osób i którego roczny obrót lub roczna suma bilansowa nie przekracza 10 milionów EURO.

Średnie przedsiębiorstwo: przedsiębiorstwo, które nie jest mikro przedsiębiorstwem ani małym przedsiębiorstwem i które zatrudnia mniej niż 250 osób i którego roczny obrót nie przekracza 50 milionów EUR. lub roczna suma bilansowa nie przekracza 43 milionów EURO.

.....
(pieczęć i podpis/ y upoważnionego/ych
przedstawiciela/i Wykonawcy)

Znak sprawy: IZP.2635.1.2022

Załącznik Nr 2 do zapytania ofertowego

.....
pieczęć firmowa Wykonawcy

Zamawiający:
Gmina Wierzbno
Wierzbno 90
07-111 Wierzbno

Oświadczenie wykonawcy o spełnianiu warunków udziału w postępowaniu

Przystępując do postępowania prowadzonego zgodnie z Zasadą konkurencyjności, którego przedmiotem jest **„Dostawa serwera wraz z oprogramowaniem systemowym oraz modyfikacja sieci LAN w ramach realizacji projektu Cyfrowa Gmina”** dotyczącego realizacji projektu grantowego „Cyfrowa gmina” współfinansowanego przez Unię Europejską w ramach Europejskiego Funduszu Rozwoju Regionalnego, Program Operacyjny Polska Cyfrowa (POPC) na lata 2014-2020, pakiet REACT-UE

Ja(My) niżej podpisany(i), reprezentując(y) firmę, której nazwa jest wskazana w formularzu oferty, jako upoważniony(eni) na piśmie lub wpisany(i) w odpowiednich dokumentach rejestrowych, oświadczam(y), że:

Spełniam(y) warunki udziału w postępowaniu określone przez Zamawiającego w treści zapytania ofertowego oraz dysponujemy niezbędną wiedzą, doświadczeniem i potencjałem technicznym niezbędnym do realizacji zamówienia w części[wpisać 1 lub 2 lub 1 i 2]

....., dnia

.....
(pieczęć i podpis/y upoważnionego/ych
przedstawiciela/i Wykonawcy)

Znak sprawy: IZP.2635.1.2022

Załącznik Nr 3 do zapytania ofertowego

.....
pieczęć firmowa Wykonawcy

Zamawiający:
Gmina Wierzbno
Wierzbno 90
07-111 Wierzbno

Oświadczenie wykonawcy o braku podstaw do wykluczenia (braku powiązań z Zamawiającym)

Przystępując do postępowania prowadzonego zgodnie z Zasadą konkurencyjności, którego przedmiotem jest „Dostawa serwera wraz z oprogramowaniem systemowym oraz modyfikacja sieci LAN w ramach realizacji projektu Cyfrowa Gmina” dotyczącego realizacji projektu grantowego „Cyfrowa gmina” współfinansowanego przez Unię Europejską w ramach Europejskiego Funduszu Rozwoju Regionalnego, Program Operacyjny Polska Cyfrowa (POPC) na lata 2014-2020, pakiet REACT-UE

Ja(My) niżej podpisany(i), reprezentując(y) firmę, której nazwa jest wskazana w formularzu oferty, jako upoważniony(eni) na piśmie lub wpisany(i) w odpowiednich dokumentach rejestrowych, oświadczam(y), że:

Nie występują pomiędzy Zamawiającym a Wykonawcą powiązania kapitałowe lub osobowe*.skutkujące wykluczeniem z postępowania.

....., dnia

.....
(pieczęć i podpis/ y upoważnionego/ych
przedstawiciela/i Wykonawcy)

*Przez powiązania kapitałowe lub osobowe rozumie się wzajemne powiązania między beneficjentem lub osobami upoważnionymi do zaciągania zobowiązań w imieniu beneficjenta lub osobami wykonującymi w imieniu beneficjenta czynności związane z przygotowaniem i przeprowadzeniem procedury wyboru wykonawcy a wykonawcą, polegające w szczególności na:

- uczestniczeniu w spółce jako wspólnik spółki cywilnej lub spółki osobowej,
- posiadaniu co najmniej 10 % udziałów lub akcji,
- pełnieniu funkcji członka organu nadzorczego lub zarządzającego, prokurenta, pełnomocnika,
- pozostawaniu w związku małżeńskim, w stosunku pokrewieństwa lub powinowactwa w linii prostej, pokrewieństwa drugiego stopnia lub powinowactwa drugiego stopnia w linii bocznej lub w stosunku przysposobienia, opieki lub kurateli.

**MODERNIZACJA SIECI TELEINFORMATYCZNEJ
WRAZ Z MODERNIZACJĄ INSTALACJI ZASILANIA ELEKTRYCZNEGO
W BUDYNKU URZĘDU GMINY W WIERZBNE,
Wierzbno 90, 07-111 Wierzbno**

Spis treści

1. Część opisowa.....	4
1.1. Adres inwestycji.....	4
1.2. Opis ogólny przedmiotu zamówienia.....	4
1.3. Zakres prac w budynku Urzędu Gminy.....	4
1.4. Aktualne uwarunkowania wykonania przedmiotu zamówienia	5
1.5. Stan obecny infrastruktury sieciowej LAN.....	5
1.6. Prowadzenie robót.....	6
1.7. Przystąpienie do prac	6
1.8. Koordynacja prac z innymi działaniami	6
2. Wymagania Zamawiającego w stosunku do przedmiotu zamówienia.....	6
2.1. Wymagania podstawowe.....	6
2.3. Wymagania funkcjonalno-użytkowe	7
2.4. Wymagania dodatkowe.....	11
3. Wykonanie prac	11
3.1. Montaż poszczególnych elementów okablowania strukturalnego w szafie kablowej.....	11
3.2. Trasy kablowe.....	11
3.3. Układanie kabli.....	11
3.4. Punkty dystrybucyjne	11
3.5. Gniazda użytkowników	11
3.7. Instalacja paneli światłowodowych	12
3.9. Trasowanie	12
3.10. Konstrukcje wsporcze oraz uchwyty	12
3.11. Przejścia przez ściany i stropy.....	12
3.12. Podejścia instalacji do urządzeń	12
3.14. Używane materiały	12
4. Kontrola jakości.....	12
4.2. Weryfikacja wydajności systemu okablowania	13
4.3. Weryfikacja jakości wykonania prac wykończeniowych.....	13
4.4. Prace wykończeniowe.....	13
5. Informacje	14
5.1. Prawo do dysponowania nieruchomością na cele budowlane (instalacyjne)	14
5.2. Przepisy prawne i normy związane z projektowaniem i wykonaniem sieci teleinformatycznej wraz z dedykowaną elektryczną instalacją zasilającą.....	14

5.3. Informacje i dokumenty niezbędne do wykonania prac	14
5.4. Szczególne uwarunkowania związane z wykonaniem zamówienia	14
6. Załączniki	15

1. Część opisowa

1.1. Adres inwestycji

Urząd Gminy w Wierzbnie
Wierzbno 90
07-111 Wierzbno

1.2. Opis ogólny przedmiotu zamówienia

Celem zamówienia jest wykonanie prac związanych z modernizacją sieci LAN oraz instalacji zasilania elektrycznego na potrzeby urządzeń IT w budynku Urzędu Gminy w Wierzbnie, Wierzbno 90, 07-111 Wierzbno oraz wykonanie połączenia światłowodowego pomiędzy punktem dystrybucyjnym operatora telekomunikacyjnego (sekretariat pierwsze piętro) a serwerownią (drugie piętro) oraz rozdzielniami piętowymi (parter i pierwsze piętro).

Zamówienie obejmuje również wykonanie niezbędnej dokumentacji do realizacji zadania w zakresie:

- 1) podwyższenia parametrów transmisyjnych wyeksploatowanej istniejącej sieci teleinformatycznej,
- 2) rozbudowa/modyfikacja sieci o w zakresie punktów logicznych,
- 3) instalacji zasilającej,
- 4) optymalizacji rozmieszczenia Punktów Logiczno-Elektrycznych (PEL),
- 5) wytyczenia nowych i demontażu starych tras kablowych oraz punktów logicznych w celu poprawienia estetyki pomieszczeń.
- 6) Materiał zawarty w niniejszym opracowaniu jest wytyczną dla Wykonawcy do wykonania kompleksowej realizacji zadania. Zawiera niezbędne informacje do przygotowania oferty przetargowej, a w późniejszym etapie do zaprojektowania i wykonania zadania.

Każdy potencjalny Wykonawca przed złożeniem oferty obowiązany jest wykonać we własnym zakresie wizję lokalną. Termin wizji należy ustalić telefonicznie.

Osobą do kontaktu jest: Agata Małczuk tel. 25 793 44 95 wew. 40, a.malczuk@gminawierzbno.pl. Celem potwierdzenia niniejszego warunku, Zamawiający podczas przeprowadzania wizji lokalnej, wyda Wykonawcy ubiegającemu się o udzielenie zamówienia stosowne potwierdzenie odbycia wizji lokalnej, które należy załączyć do oferty.

Oferty firm które nie przystąpiły do wizji nie będą rozpatrywane.

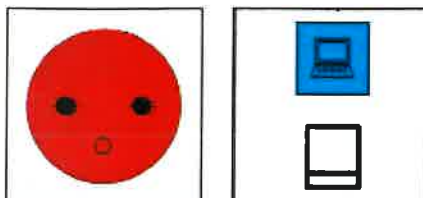
1.3. Zakres prac w budynku Urzędu Gminy

W ramach realizacji należy wykonać:

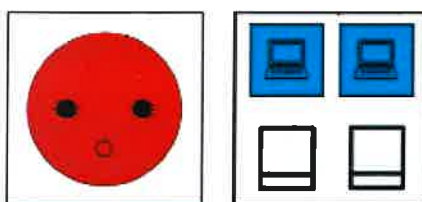
- 1) 6 PEL (typ 2) na II piętrze budynku (3 pomieszczenia) oraz 1 PEL (typ 1) na korytarzu na potrzeby urządzenia sieci WIFI;
- 2) 21 PEL (typ 2) na I piętrze budynku oraz 1 PEL (typ 1) na korytarzu na potrzeby urządzenia sieci WIFI
- 3) 1 PEL na parterze budynku (typ 2) na Sali konferencyjne na potrzeby urządzenia sieci WIFI
- 4) połączenia światłowodowe pomiędzy punktem dystrybucyjnym operatora telekomunikacyjnego (sekretariat pierwsze piętro) a serwerownią znajdująca się na II piętrze
- 5) serwerownią a punktami dystrybucyjnym sieci komputerowej na I piętrze i parterze
- 6) 3 punkty dystrybucyjne sieci LAN wraz z zasilaniem: serwerownia, I piętro, parter
- 7) demontaż starej instalacji sieci teleinformatycznej;

- 8) prace uzupełniające polegające na uzupełnieniu ubytków w ścianach wraz z odtworzeniem powłok malarskich, wynikłych z prac instalacyjno-montażowych.
- 9) Punkt Energetyczno-logiczny

PEL TYP I



PEL TYP II



1.4. Aktualne uwarunkowania wykonania przedmiotu zamówienia

Urząd Gminy w Wierzbnie zlokalizowany jest w budynku Ochotniczej Straży Pożarnej w Wierzbnie i zajmuje: część parteru, I piętro oraz II piętro. Urząd Gminy w Wierzbnie posiada prawo dysponowania zajmowanymi przez siebie pomieszczeniami. W budynku na II piętrze zlokalizowana jest serwerownia Urzędu Gminy.

W pomieszczeniu serwerowni znajduje się szafa serwerowa typu RACK oraz Punkt Dystrybucyjny sieci LAN (do przebudowy) oraz wyprowadzone jest okablowanie sieci LAN do pomieszczeń na I i II piętrze. W pomieszczeniach gdzie nie ma wystarczającej ilości gniazd stosowane są przełączniki pokojowe. Rozdzielnia zasilania elektrycznego urzędu znajduje się na II piętrze.

1.5. Stan obecny infrastruktury sieciowej LAN

Obecna sieć wykonana została ponad 15 lat temu. Sieć posiada topologię gwiazdy z centralnym punktem zlokalizowanym w serwerowni oraz uzupełniającymi przełącznikami zlokalizowanymi w pokojach. Sieć wykonana jest w większości o skrętkę UTP kategorii 5e rozbudowywana w latach późniejszych bez wykonywania stosownej dokumentacji. Częściowo występują połączenia łańcuchowe. Zakończenia sieci od strony abonenckiej stanowią gniazda typu RJ45 kat. 5e zamontowane na ścianach w pokojach lub z uwagi na brak wolnych gniazd abonenckich, zwiększono ilość przyłączy sieci LAN poprzez niezarządzone przełączniki montowane w pokojach rozdzielające sygnał dla użytkowników. Kable nie zostały zakończone na patchpanelach i wpięte zostały bezpośrednio do przełączników. Wydajność sieci nie przekracza 100 Mbit/s. Sieć komputerowa nie posiada dedykowanego zasilania elektrycznego. Całość sprzętu informatycznego podpięta jest do zasilania ogólnego wspólnego dla innych odbiorników, nie posiadającego urządzeń ochrony przeciwprzepięciowej.

1.6. Prowadzenie robót

Prowadzenie prac w budynku Urzędu Gminy w Wierzbnie wymaga stosowania się do warunków i wymagań określonych w przepisach prawa oraz normach obowiązujących w zakresie w/w obiekcie oraz uzgodnień wykonania prac z jednostkami nadzorującymi dane obiekty.

1.7. Przystąpienie do prac

Przed rozpoczęciem prac instalacji okablowania sieci LAN oraz instalacji zasilającej, wykonawca powinien zapoznać się z budynkiem Urzędu Gminy w Wierzbnie, gdzie będą prowadzone roboty.

1.8. Koordynacja prac z innymi działaniami

Koordynacja prac poszczególnych rodzajów powinna być dokonana we wszystkich fazach procesu ich prowadzenia. Koordynacją należy objąć projekt organizacji prowadzonych prac, szczegółowy harmonogram wykonywania instalacji okablowania strukturalnego oraz instalacji zasilania elektrycznego oraz pozostałe prace związane z modernizacją okablowania.

2. Wymagania Zamawiającego w stosunku do przedmiotu zamówienia

2.1. Wymagania podstawowe

- 2.1.1. Na etapie przygotowania niezbędnej dokumentacji należy dokonać weryfikacji istniejącej sieci LAN i dokonać szerokiej konsultacji z Zamawiającym. Przeprowadzone konsultacje powinny dotyczyć uzgodnień technicznych w zakresie ostatecznej lokalizacji punktów sieci LAN, lokalizacji punktów dystrybucyjnych, oraz sposobu przyszłego prowadzenia prac, a także wykonania zasilania.
- 2.1.2. Dokumentacja oraz wykonywana na ich podstawie sieć teleinformatyczna oraz sieć elektryczna powinna zostać wykonana zgodnie z obowiązującymi przepisami, opublikowanymi normami, zasadami aktualnej wiedzy technicznej, obowiązującymi zasadami BHP oraz z zachowaniem zasady należytej staranności Wykonawcy.
- 2.1.3. Wymagane projekty elektryczne powinny być wykonane i sprawdzone przez osoby posiadające uprawnienia budowlane bez ograniczeń w branży teleinformatycznej elektrycznej oraz posiadające aktualne zaświadczenie Okręgowej Izby Inżynierów. Projekty sieci teleinformatycznej powinny być wykonane i sprawdzone przez uprawnionego projektanta wybranego systemu okablowania strukturalnego, oraz posiadające aktualne zaświadczenie o wydanych uprawnieniach projektowych.
- 2.1.4. Urządzenia, technologie i materiały powinny być opisane i scharakteryzowane w sposób jednoznaczny i wyczerpujący.
- 2.1.5. Pracownicy biorący udział w realizacji zamówienia powinni posiadać aktualne i stosowne do zakresu wykonywanych prac uprawnienia i badania które powinny być przedstawione Zamawiającemu przed rozpoczęciem prac.

2.2. Wymagania Zamawiającego w stosunku do dokumentacji projektowej

- 2.2.1. Osoby przygotowujące dokumenty są zobowiązane uzgadniać z upoważnionym przedstawicielem Zamawiającego wszystkie ważne szczegóły wpływające na przyszłą funkcjonalność oraz estetykę Urzędu.
- 2.2.2. O ile to będzie możliwe pod względem prawnym, technicznym i technologicznym dokumentacja powinna uwzględniać wymagania Zamawiającego określone w niniejszym dokumencie oraz przekazane przez Zamawiającego w trakcie postępowania o udzielenie zamówienia publicznego.

- 2.2.3. W przestrzeniach publicznych, korytarzach, klatkach schodowych należy instalację zaprojektować jako natynkową, a tam gdzie będzie to możliwe ukrytą pod podwieszanym sufitem.
- 2.2.4. Połączenie Punktu Dystrybucyjnego Dostawcy Internetu z Punktem dystrybucyjnym w serwerowni należy zaprojektować jako łącze światłowodowe.
- 2.2.5. Połączenie punktu Dystrybucyjnego w serwerowni z projektowanymi punktami dystrybucyjnymi na I piętrze i parterze należy zaprojektować jako połączenie z wykorzystaniem 2 linii miedzianych i jednej światłowodowej (przeprowadzone w pionie kablowym).
- 2.2.6. Lokalizacja pionów oraz sposób ich wykonania powinna zostać uzgodniona z Zamawiającym.
- 2.2.7. Każde opracowanie wchodzące w skład wymaganej prawem lub umową dokumentacji należy przekazać do Zamawiającego w formie papierowej i elektronicznej w formacie PDF oraz plików w wersji edytowalnej na nośniku optycznym CD lub DVD w przypadku dostarczania plików w wersjach specjalistycznych należy dostarczyć także bezpłatną dla Zamawiającego przeglądarkę plików.

2.3. Wymagania funkcjonalno-użytkowe

2.3.1. Sieć teleinformatyczna wraz z dedykowaną elektryczną instalacją zasilającą:

W ramach prac modernizacyjnych Wykonawca wykona miedziane okablowanie sieci LAN wraz z siecią elektryczną na potrzeby sprzętu IT, połączenie pomiędzy punktem dystrybucyjnym dostawcy Internetu a serwerownią oraz serwerownią i punktami dystrybucyjnymi na I piętrze oraz parterze.

Należy wykonać 28 punkty elektryczno-logiczne (PEL2) składające się z dwóch gniazd teleinformatycznych RJ45 oraz 1 gniazda elektrycznego 230V oraz 2 punktów elektryczno-logicznych (PEL2) składające się z jednego gniazda teleinformatycznego RJ45 oraz 1 gniazda elektrycznego 230V. Ilość punktów przyłączeniowych oraz ich rozlokowanie na terenie budynków przedstawiono na schematach (rysunkach) załączonych do dokumentu (załącznik nr 1). Szczegółową docelową lokalizację PEL w pomieszczeniach należy uzgodnić Zamawiającym.

Wykonawca przed złożeniem oferty powinien dokonać wizji przedmiotowego obiektu i zapoznać się ze stanem obiektów, infrastruktury budynków oraz zakresem wcześniej wykonanych instalacji kablowych w celu zgromadzenia niezbędnych informacji do przygotowania oferty.

W trakcie trwania postępowania potencjalni Wykonawcy uzgodnią z Zamawiającym dogodny termin dla obydwu stron przeprowadzenia wizji lokalnej.

2.3.2. Dokumentacja:

Wykonawca w ramach umowy zobowiązany jest dostarczyć niezbędną dokumentację okablowania teleinformatycznego oraz instalacji elektrycznej, zgodnie z obowiązującymi przepisami prawa i normami.

Dokumentacja musi zawierać co najmniej:

- 1) Opis rozwiązania,
- 2) Rysunki (plany) lokalizacji głównych elementów okablowania, prowadzenie tras kablowych, rysunki szaf, schematy blokowe – potrzebne wykonawcy do realizacji zadania,
- 3) Tablicę krosowań i oznaczenia gniazd,

- 4) Sposób wykonania pomiarów - w projekcie wykonawczym należy zawrzeć warunek wykonania pomiarów torów transmisyjnych zgodnie z obowiązującą specyfikacją Kat. 6.

2.3.3. elektryczna sieć zasilająca na potrzeby IT

Dedykowana elektryczna sieć zasilająca dla potrzeb urządzeń teleinformatycznych musi spełniać co najmniej poniższe wymagania:

Do każdego punktu elektryczno-logicznego (PEL) należy wykonać kompletny tor energetyczny z koniecznymi do jego wykonania pracami instalacyjnymi (wykonanie tras kablowych oraz przepustów w stropach lub ścianach działowych, układanie kabla elektrycznego), instalację odrębnych Rozdzielni Komputerowych wraz z zabezpieczeniami obwodów elektrycznych w postaci wyłączników różnicowo-prądowych i wyłączników nadprądowych.

- 1) W trakcie inwentaryzacji wyposażenia należy przewidzieć niezbędne prace do wykonania w rozdzielni na potrzeb dedykowanej instalacji zasilającej sieci LAN.
- 2) Instalacja elektryczna ma być uziemiona, zgodnie z przepisami szczegółowymi dla tego typu obiektów oraz z normami Prawa budowlanego.
- 3) Wszystkie gniazda energetyczne sieci teleinformatycznej powinny posiadać zabezpieczenie uniemożliwiające włączenie innych niż dedykowane urządzenia aby uniemożliwić podłączenia dowolnych urządzeń elektrycznych, a tym samym wprowadzić podniesienie bezpieczeństwa użytkowania.
- 4) Rozdzielnia/e i gniazda elektryczne powinny być jednoznacznie i trwale opisane. Z opisu powinno wynikać z której rozdzielni i z którego obwodu elektrycznego zasilane jest każde gniazdo elektryczne.
- 5) Nie należy przekraczać podłączenia większej ilości niż 4 PEL na jeden obwód elektryczny. Należy dążyć do tego żeby obwody elektryczne z jednego pomieszczenia nie zasilaty również gniazd w innym pomieszczeniu,
- 6) Po zakończeniu prac instalacyjnych należy wykonać elektryczne pomiary sprawdzające.
- 7) Elektryczne obwody zasilające należy odseparować od torów sieci LAN dla zminimalizowania wpływu pola elektrycznego na przepływ strumienia danych w kablach sieci LAN.
- 8) Wszystkie koryta i drabinki metalowe, szafy dystrybucyjne i serwerowe należy uziemić zgodnie z obowiązującymi normami
- 9) Prace instalacyjne dla sieci elektrycznej oraz nadzór nad realizacją prac muszą być prowadzone przez osoby posiadające uprawnienia do eksploatacji urządzeń elektrycznych do 1kV.

2.3.4. Okablowanie poziome sieci LAN

Okablowanie teleinformatyczne musi co najmniej spełniać poniższe wymagania:

- 1) Wszystkie elementy okablowania muszą pochodzić od jednego producenta.
- 2) Wymagana jest jednolita min 15-letnia bezpłatna gwarancja na system od producenta oferowanego systemu okablowania strukturalnego.
- 3) 15-letnia gwarancja powinna obejmować tor transmisyjny od gniazda abonenckiego do gniazda RJ45 w panelu w szafie.
- 4) Poprawność wykonania pod względem transmisji sygnałowej musi zostać potwierdzona odpowiednimi protokołami pomiarowymi.
- 5) System okablowania ma być zgodny z obowiązującą specyfikacją min Kat. 6.
- 6) Dla zagwarantowania najwyższej jakości połączenia, marginesów pracy oraz powtarzalności parametrów, wszystkie złącza, zarówno w gniazdach końcowych jak i panelach powinny być

zaterminowane za pomocą narzędzia uderzeniowego LSA. Dopuszcza się terminację złącz zarabianych metodami beznarzędziowymi pod warunkiem gdy producent zapewni 15-letnią gwarancję na tego rodzaju tor sygnałowy.

- 7) Wiązka kabli miedzianych UTP 6 kat. Oraz światłowodu ma być rozszyta na patch-panelu:
 - a. Serwerowni (II piętro)
 - b. Punkcie Dystrybucyjnym I (I piętro)
 - c. Punkcie Dystrybucyjnym II (parter)
- 8) promienie gięcia kabli transmisyjnych muszą być zgodnie z normą producenta.
- 9) Wykonawca powinien zapewnić separację instalacji teleinformatycznej od elektrycznej,
- 10) Moduły zainstalowane w PEL muszą zostać ponumerowane w sposób trwały i widoczny, według następującego schematu: PP-NN gdzie PP to kolejny numer panelu w szafie dystrybucyjnej, NN numer gniazda w danym panelu.
- 11) Wykonawca zapewni w ramach wykonania usługi odpowiednią ilość kabli krosowych (z zachowaniem kategorii min 6) dla realizacji połączeń jednostek komputerowych z pobudowanym torem logicznym (długość zależna od rozmieszczenia stanowisk komputerowych od 3m do 5m) oraz niezbędnych do połączeń aktywnych i pasywnych elementów sieci w szafie dystrybucyjnej (od 0,5m do 1 m).
- 12) Pomiary należy wykonać w konfiguracji pomiarowej łącza stałego (wykorzystać adaptery typu Permanent Link), obejmujące zakres okablowania od panela krosowego do gniazda.
- 13) Wybrane urządzenie pomiarowe musi być akceptowane przez producenta okablowania sieci LAN.
- 14) W celu weryfikacji zainstalowanego symetrycznego miedzianego okablowania strukturalnego na zgodność parametrów z normami należy przeprowadzić pomiary odpowiednim miernikiem przeznaczonym do certyfikacji sieci.

W celu zapewnienia odpowiedniej jakości wykonanych prac modernizowanego okablowania muszą być spełnione co najmniej poniższe wymagania techniczne:

- 1) System okablowania strukturalnego musi być wykonany zgodnie z przygotowaną dokumentacją, wszelkie zmiany i odstępstwa muszą być pisemnie zatwierdzone przez uprawnionego przedstawiciela Zamawiającego i uwzględnione w dokumentacji przekazanej Zamawiającemu.
- 2) Wszystkie stosowane materiały i urządzenia muszą być fabrycznie nowe i dobrej jakości, a także muszą dokładnie odpowiadać warunkom niezbędnym do prawidłowego wykonania powierzonych robót oraz do poprawnego funkcjonowania całej instalacji.
- 3) Stosowane materiały i urządzenia muszą posiadać wymagane deklaracje zgodności lub certyfikaty dopuszczające do stosowania ich w budownictwie.
- 4) Podtynkowe trasy kablowe powinny być wykonane przy pomocy rur karbowanych, nie dopuszcza się układania kabli sieci LAN bez dodatkowych osłon zabezpieczających przed uszkodzeniem.
- 5) Nie dopuszcza się montażu tras kablowych na żadnym z odcinków na kleju natynkowym, a jedynie z wykorzystaniem kołków montażowych.
- 6) Nie dopuszcza się przeciągania przewodów przez przepusty ścianowe i międzystropowe – bez wprowadzania w nie dodatkowych zabezpieczeń uniemożliwiających uszkodzenia kabli w trakcie przeciągania.
- 7) Wykonawca wykonując trasy kablowe dla sieci teleinformatycznej jest zobowiązany do szczególnej ostrożności w czasie realizacji bruzdowania, wykonania otworów w ścianach oraz odwiertów i przekuć przez ściany lub stropy w zakresie istniejących wiązek kabli elektrycznych, rur i innych elementów budynku ukrytych pod tynkiem które muszą pozostać nieuszkodzone.

Zamawiający nie posiada szczegółowych dokumentacji dotyczących tego typu instalacji pod tynkiem.

- 8) Wykonawca na etapie projektu oraz wykonawstwa powinien przewidzieć odpowiedni przekrój tras kablowych, tak aby kable telekomunikacyjne i kable zasilania dedykowanego, zajmowały nie więcej niż 80% przekroju kanałów, rur po tynkiem i wykonanych przewiertów i przekuć przez ściany i stropy.
- 9) Wszelkie uszkodzenia infrastruktury ogólnej w obiekcie przez Wykonawcę podczas prowadzenia prac instalacyjnych obciążają jego samego i muszą być usunięte w ramach nieodpłatnego usunięcia szkód w terminie niezwłocznym po ich wykonaniu.
- 10) Zamawiający wymaga, aby odpady powstałe w wyniku realizowanych prac instalacyjnych, narzędzia i inne przedmioty były każdorazowo uprzątnięte z ciągów komunikacyjnych i z biur do godz. 7:30 rano tak aby umożliwiały bezpieczne wykonywanie pracy za wyjątkiem pomieszczeń przewidzianych do realizacji w godzinach pracy urzędu.
- 11) Wykonawca zobowiązany jest do pozostawienia pomieszczeń w których będą wykonywane prace w stanie takim jaki zastał przed przystąpieniem do prac.
- 12) Wykonawca przed przystąpieniem do projektowania budowy sieci zobowiązany jest do doprecyzowania dokładnego rozmieszczenia punktów PEL w poszczególnych pomieszczeniach.
- 13) Sieć LAN oraz dedykowane elektryczne zasilanie dla celów teleinformatycznych będzie podlegało odbiorowi końcowemu przez Zamawiającego poprzez przeprowadzenie testów wykonanych sieci na obiekcie oraz na wybranych usługach, które powinny być możliwe do zrealizowania w zakresie zbudowanej sieci teleinformatycznej.

2.3.5. Punkty dystrybucyjne

- 1) Punkt dystrybucyjny powinien zostać wykonany poprzez montaż szafy rackowej umożliwiającej w niej instalację patch paneli w ilości gniazd właściwych do realizacji zadania, rackowej listwy zasilającej po podłączeniu urządzeń zapewniająca co najmniej 2 wolne gniazda, 1 przełącznika sieciowego o wysokości 1 U, urządzenia UPS o wysokości 8 U.
- 2) Do punktu dystrybucyjnego powinno należeć dostarczyć zasilanie energetyczne zakończone rackową listwą zasilającą (230V).
- 3) W punkcie dystrybucyjnym należy zapewnić co najmniej 2U wolej przestrzeni na potrzeby instalacji innych urządzeń.

2.3.6. Dokumentacja powykonawcza

Zakres dokumentacji powykonawczej powinien zawierać co najmniej:

- 1) Stan odwzorowujący przeprowadzone prace oraz zmiany na rysunkach/projektach po wykonaniu prac instalacyjnych dla tras kablowych, szaf i rozdzielni.
- 2) Uwzględnione zmiany w opisach dla poszczególnych szaf, gniazd, kabli i portów w panelach krosowych.
- 3) Zaznaczenie na rysunkach miejsc przebić przez ściany i stropy.
- 4) Dokumentacja fotograficzna miejsc instalacji podtynkowej mających znacznie na dalszą eksploatację budynku i przyszłe remonty, podpisane przez uprawnione osoby protokoły pomiarowe sieci teleinformatycznej i dedykowanej instalacji zasilającej.
- 5) Dokumentacja powykonawcza musi zostać przygotowana w języku polskim.

- 6) Należy dostarczyć 2 egzemplarze dokumentacji powykonawczej w formie papierowej, oraz dokumentację elektroniczną w standardzie PDF i w wersji edytowalnej zapisanej na nośniku CD, lub DVD.

2.4. Wymagania dodatkowe

Po zakończeniu prac instalacyjnych, przełączeniu urządzeń i komputerów do nowej sieci i wykonaniu niezbędnych testów należy demontować wyłączoną z eksploatacji sieć teleinformatyczną. Po demontażu należy uzupełnić ubytki w ścianach, jak i po dobraniu koloru farby uzupełnić powłoki malarskie w sposób estetyczny. Prace te podlegają odbiorowi przez Zamawiającego.

3. Wykonanie prac

3.1. Montaż poszczególnych elementów okablowania strukturalnego w szafie kablowej

Elementy okablowania strukturalnego montujemy na stelażu w szafie dystrybucyjnej za pomocą zestawu elementów śrub mocujących. Instalacja winna przebiegać zgodnie z kartą katalogową danego urządzenia).

3.2. Trasy kablowe

Trasy kablowe należy ułożyć z elementów trwałych pozwalających na zachowanie odpowiednich promieni gięcia wiązek kablowych na zakrętach (koryta/rynny z tworzyw sztucznych lub metalu) zgodnie z oznaczeniami katalogowymi użytych materiałów.

Rozmiary (pojemność) kanałów kablowych należy dobierać w zależności od maksymalnej liczby kabli projektowanych w danym miejscu instalacji. Należy przyjąć zapas 20% na potrzeby ewentualnej rozbudowy systemu.

3.3. Układanie kabli

Przy układaniu kabli, zarówno miedzianych, jak i światłowodowych należy stosować się do odpowiednich zaleceń producenta (tj. promienia gięcia, siły i sposobu wciągania, itp.).

3.4. Punkty dystrybucyjne

Elementy punktów dystrybucyjnych powinny być umieszczane w szafach dystrybucyjnych stanowiących zabezpieczenie pasywnych paneli krosowych, urządzeń aktywnych, kabli elastycznych oraz innego sprzętu instalowanego w stelażu 19". Z uwagi na łatwość późniejszego administrowania systemem zaleca się stosowanie szaf o szerokości 800 mm, co pozwala na wygosparowanie miejsca na pionowe prowadzenie kabli elastycznych. Ma to znaczenie szczególnie w sytuacjach, kiedy wypełnienie szafy osprzętem pasywnym i aktywnym jest duże. Szafy dystrybucyjne należy montować naściennie w miejscu uzgodnionym z Zamawiającym. Należy stosować zapas kabli wewnątrz szafy umożliwiający umieszczenie panela w dowolnym miejscu stelażu 19". Do umocowania wiązek kablowych należy wykorzystać elementy montażowe szafy. Przy mocowaniu wiązek kablowych należy przestrzegać zasad maksymalnej siły ściskania kabla, zależnej od jego konstrukcji, podawanej w kartach katalogowych produktów. Wszystkie ekranowane panele krosowe wymagające doprowadzenia potencjału uziomu budynku są wyposażone w odpowiedni zacisk.

3.5. Gniazda użytkowników

Punkty dostępu do systemu są zrealizowane w formie gniazd montowanych na listwach natynkowych. Doprowadzenie kabli do gniazd wiąże się z pozostawieniem zapasu kabla w obrębie

gniazda bądź tuż za nim w sytuacjach, kiedy gabaryty gniazda nie pozwalają na zorganizowanie zapasu. Instalacja gniazd musi uwzględniać łatwy dostęp użytkowników do gniazd.

3.7. Instalacja paneli światłowodowych

Panele krosowe światłowodowe montujemy w szafie dystrybucyjnej na stelażu 19" za pomocą zestawu elementów śrub mocujących (4x śruba, podkładka oraz nakrętka). Instalacja winna przebiegać zgodnie z kartą katalogową danego urządzenia.

3.9. Trasowanie

Trasa instalacji okablowania strukturalnego powinna przebiegać bezkolizyjnie z innymi instalacjami i urządzeniami, powinna być przejrzysta, prosta i dostępna dla prawidłowej konserwacji oraz remontów.

3.10. Konstrukcje wsporcze oraz uchwyty

Konstrukcje wsporcze i uchwyty przewidziane do ułożenia na nich instalacji okablowania strukturalnego bez względu na rodzaj instalacji, powinny być zamocowane do podłoża w sposób trwały, uwzględniający warunki lokalne i technologiczne, w jakich dana instalacja będzie pracować, oraz sam rodzaj instalacji.

3.11. Przejścia przez ściany i stropy

Przejścia przez ściany i stropy powinny spełniać następujące wymagania:

- 1) wszystkie przejścia obwodów instalacji okablowania strukturalnego przez ściany i stropy itp. muszą być chronione przed uszkodzeniami,
- 2) przejścia te należy wykonywać w przepustach rurowych,
- 3) obwody instalacji okablowania strukturalnego przechodząc przez podłogi muszą być chronione do wysokości bezpiecznej przed przypadkowymi uszkodzeniami.
- 4) Przejścia przez stropy i ściany tam gdzie jest to wymagane należy zabezpieczyć zgodnie z wymaganiami przeciwpożarowymi.

3.12. Podejścia instalacji do urządzeń

Podejścia instalacji okablowania strukturalnego do urządzeń należy wykonywać w miejscach bezkolizyjnych, bezpiecznych oraz w sposób estetyczny.

3.14. Używane materiały

Parametry techniczne materiałów i wyrobów powinny być zgodne z wymaganiami podanymi w projekcie i powinny odpowiadać wymaganiom obowiązujących norm państwowych (PN) oraz przepisom dotyczącym instalacji okablowania strukturalnego. Składowanie materiałów powinno odbywać się w warunkach zapobiegających zniszczeniu, uszkodzeniu lub pogorszeniu się właściwości technicznych na skutek wpływu czynników atmosferycznych lub fizykochemicznych. Należy zachować wymagania wynikające ze specjalnych właściwości materiałów oraz wymagania w zakresie bezpieczeństwa przeciwpożarowego.

4. Kontrola jakości

Odbiór wykonanych prac będzie obejmował:

- weryfikację struktury systemu okablowania
- weryfikacja wydajności systemu okablowania
- weryfikacja jakości wykonania prac wykończeniowych.

4.2. Weryfikacja wydajności systemu okablowania

Sprawdzenie wydajności systemu okablowania w rozumieniu poszczególnych jego łączy stałych bądź kanałów polega na przeprowadzeniu badań wydajności zgodnie z normą PN-EN 50346:2004 z zastosowaniem odpowiednich przyrządów określonej dokładności.

Należy przeprowadzić badania wydajności łączy stałych okablowania poziomego i szkieletowego w klasie wydajności, w jakiej projektowano i wykonywano system okablowania. Wynik badań musi być pozytywny dla wszystkich łączy stałych.

4.3. Weryfikacja jakości wykonania prac wykończeniowych

Polega ona na wizualnym sprawdzeniu wszelkich prac wykończeniowych, włączając w to sprawdzenie zgodności dokumentacji powykonawczej ze stanem rzeczywistym instalacji. Przeprowadzana jest przez Przedstawiciela Wykonawcy oraz Zmawiającego.

4.4. Prace wykończeniowe

Przez prace wykończeniowe rozumie się uzupełnienie natynkowych tras kablowych wykonanych z listew z tworzywa kształtkami kątów płaskich, wewnętrznych i zewnętrznych, uzupełnienie łączenia pokryw na prostych odcinkach łącznikami, uzupełnienie końcówek listew zaślepkami. Widoczne nierówności ścian po zainstalowaniu listwy należy uzupełnić silikonem lub inną masą uszczelniającą. Jeśli w instalacji wykorzystuje się zamykane kanały kablowe (np. kanały metalowe z pokrywą), należy je zamknąć.

Należy zamknąć wszelkie otwory rewizyjne wykorzystywane podczas instalacji kabli. Jeśli wykorzystuje się trasę kablową przechodzącą przez granicę strefy pożarowej, światło jej otworu należy zamknąć odpowiednią masą uszczelniającą, charakteryzującą się właściwościami nie gorszymi niż granica strefy, zgodnie z przepisami p.poż. i przymocować w miejscu jej instalacji przywieszkę z pełną informacją o tak zbudowanej granicy strefy.

Należy oznaczyć wszystkie zainstalowane elementy zgodnie z zasadami administrowania systemem okablowania, wykorzystując opracowany wcześniej otwarty system oznaczeń, pozwalający na późniejszą rozbudowę instalacji. Elementami, które należy oznaczać są:

- 1) poszczególne panele krosowe,
- 2) poszczególne porty tych paneli,
- 3) wszystkie gniazda użytkowników.

Oznaczenia powinny być trwałe, wyraźne i widoczne.

Po zakończeniu instalacji należy przygotować dokumentację powykonawczą zawierającą następujące elementy:

- 1) podstawa opracowania
- 2) opis wykonanej instalacji wraz z zainstalowanym opisem wybranej technologii
- 3) lista zainstalowanych komponentów: Lp. / Producent – Dostawca / Numer katalogowy / Nazwa elementu / Ilość
- 4) schemat połączeń elementów instalacji
- 5) podkłady budowlane wszystkich kondygnacji z naniesionymi elementami instalacji
- 6) widoki szaf i stojaków w punktach dystrybucyjnych
- 7) widoki punktów użytkowników

Należy podkreślić, że informacje zawarte w dokumentacji powykonawczej muszą zgadzać się z rzeczywistością.

5. Informacje

5.1. Prawo do dysponowania nieruchomością na cele budowlane (instalacyjne)

Zamawiający oświadcza, że posiada prawo do dysponowania nieruchomością zlokalizowaną w Wierzbno 90, 07-111 Wierzbno na cele budowlane (instalacyjne).

5.2. Przepisy prawne i normy związane z projektowaniem i wykonaniem sieci teleinformatycznej wraz z dedykowaną elektryczną instalacją zasilającą

- 1) ustawa z dnia 7.07.1994 Prawo budowlane (Dz. U. z 2021 r. poz. 2351 ze zm.) oraz przepisy wykonawcze do tej ustawy
- 2) Rozporządzenie Ministra Rozwoju i Technologii z dnia 20 grudnia 2021 r. w sprawie określenia metod i podstaw sporządzania kosztorysu inwestorskiego, obliczania planowanych kosztów prac projektowych oraz planowanych kosztów robót budowlanych określonych w programie funkcjonalno-użytkowym (Dz. U. z 2021 r. poz. 2458)
- 3) Rozporządzenie Ministra Rozwoju i Technologii z dnia 20 grudnia 2021 r. w sprawie szczegółowego zakresu i formy dokumentacji projektowej, specyfikacji technicznych wykonania i odbioru robót budowlanych oraz programu funkcjonalno-użytkowego (Dz. U. z 2021 r. poz. 2454)
- 4) norma branżowa PN-IEC 60364 – Instalacje elektryczne w obiektach budowlanych
- 5) norma branżowa PN-EN 50173-1 Technika informatyczna – Systemy okablowania strukturalnego. Cz1. Wymagania ogólne i strefy biurowe.
- 6) norma branżowa PN-EN 50174-1 Technika informatyczna – Instalacja okablowania. Cz1. Instalacja okablowania.
- 7) norma branżowa PN-EN 50174-2 Technika informatyczna – Instalacja okablowania.
a. Cz. 2. Planowanie i wykonawstwo instalacji wewnątrz budynków.
- 8) norma branżowa PN-EN 50346 – Technika informatyczna – Instalacja okablowania. Badanie zainstalowanego okablowania.

5.3. Informacje i dokumenty niezbędne do wykonania prac

- 1) Wykonawca ponosi wyłączną i pełną odpowiedzialność za treść dokumentacji, uzgodnione i własne założenia dokonane na potrzeby jej wykonania,
- 2) Zamawiający udostępni wszelkie pozostające w jego dyspozycji dokumenty i informacje dotyczące nieruchomości, budynku oraz jego wyposażenia w zakresie modernizowanej sieci.
- 3) Brakujące dokumenty, informacje i rysunki niezbędne do wykonania dokumentacji Wykonawca uzupełni własnym staraniem.
- 4) W trakcie wizji lokalnych Wykonawca na własny koszt dokona inwentaryzacji przekazanych kserokopii projektów i dokumentów do celów projektowych.
- 5) W zakresie niezbędnym do wykonania dokumentacji Zamawiający udostępni dostęp do pomieszczeń, infrastruktury technicznej i wyposażenia, które będą konieczne do wykonania dokumentacji.
- 6) Jeżeli okaże się to konieczne to Zamawiający wyda Wykonawcy pełnomocnictwo do reprezentowania Zamawiającego przed organami administracji państwowej i samorządowej oraz instytucji opiniującymi we wszystkich sprawach związanych z wykonaniem dokumentacji projektowej z zastrzeżeniem, że koszty uzyskania niezbędnych dokumentów, odpowiednich decyzji, postanowień i uzgodnień będzie ponosił Wykonawca.
- 7) Zamawiający oświadcza że budynek (adres: Wierzbno 90) dla nie jest wpisany do rejestru zabytków i nie podlega pod Konserwatora Zabytków.

5.4. Szczególne uwarunkowania związane z wykonaniem zamówienia

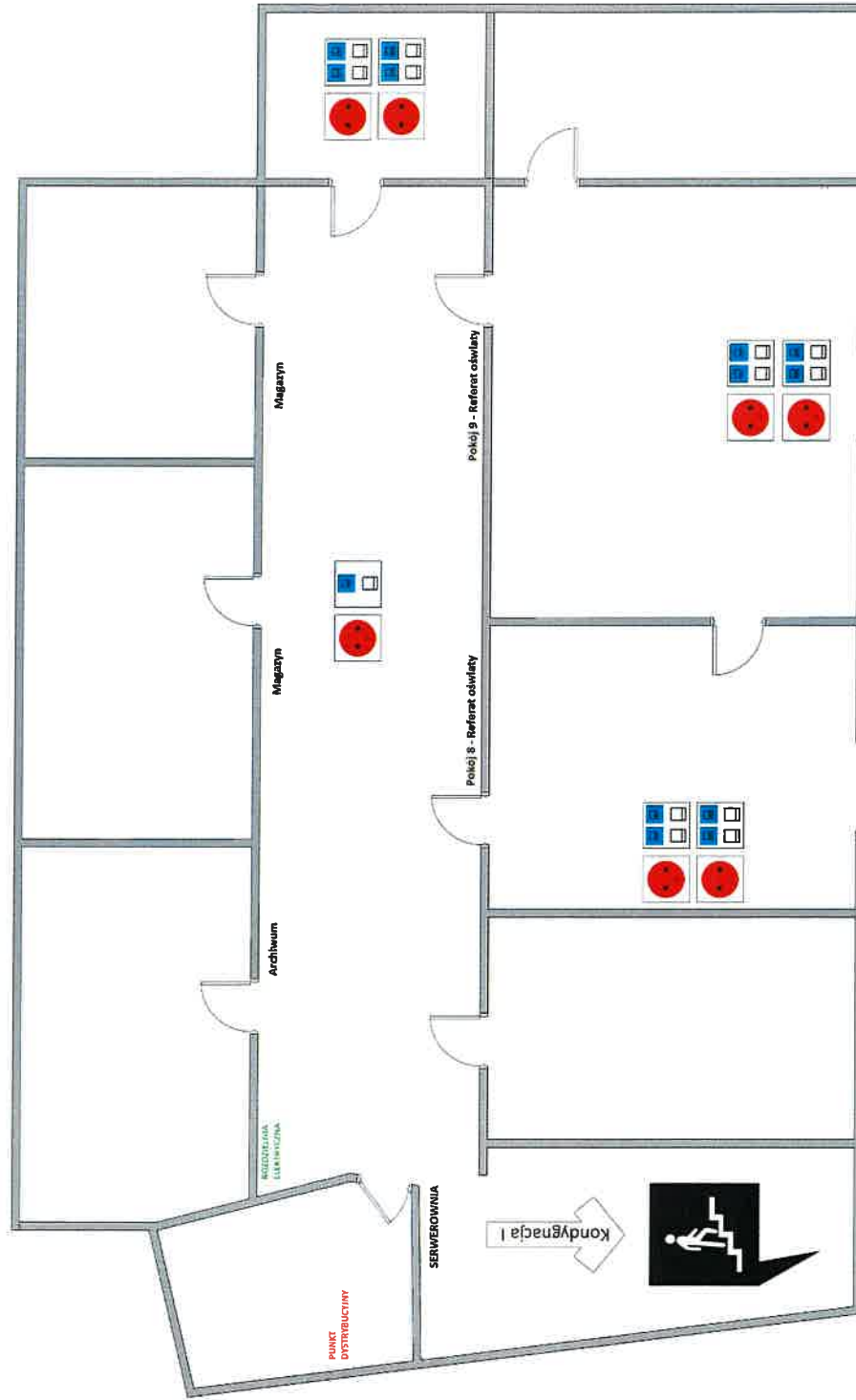
- 1) Budynek jest w bieżącym użytkowaniu na potrzeby realizacji zadań przez Urząd Gminy, pomieszczenia oraz ciągi komunikacyjne będą użytkowane w trakcie realizacji Zamówienia,
- 2) Prowadzenie prac w trakcie pracy Urzędu jest możliwe, jednakże nie może zakłócać jego funkcjonowania i prowadzić do dyskomfortu pracy pracowników i klientów Urzędu.

- 3) Prowadzenie prac w czasie pracy Urzędu będzie możliwe po przekazaniu przez Wykonawcę zakresu oraz zasad wykonywania prac oraz uzyskaniu zgody od upoważnionego przedstawiciela Zamawiającego.
- 4) Miejsca jak i urządzenia w których Wykonawca będzie wykonywał prace będą musiały być skutecznie zabezpieczone przed zabrudzeniem, zapyleniem, uszkodzeniem, zniszczeniem.
- 5) Koszty związane z potencjalnymi stratami w tym zakresie Wykonawca ponosi we własnym zakresie i jednocześnie zobowiązuje się, że stan Urzędu i zainstalowanych urządzeń nie będzie gorszy niż przed rozpoczęciem prac.
- 6) Wykonawca będzie przestrzegał wszystkich związanych z wykonywanymi pracami przepisów BHP.

6. Załączniki

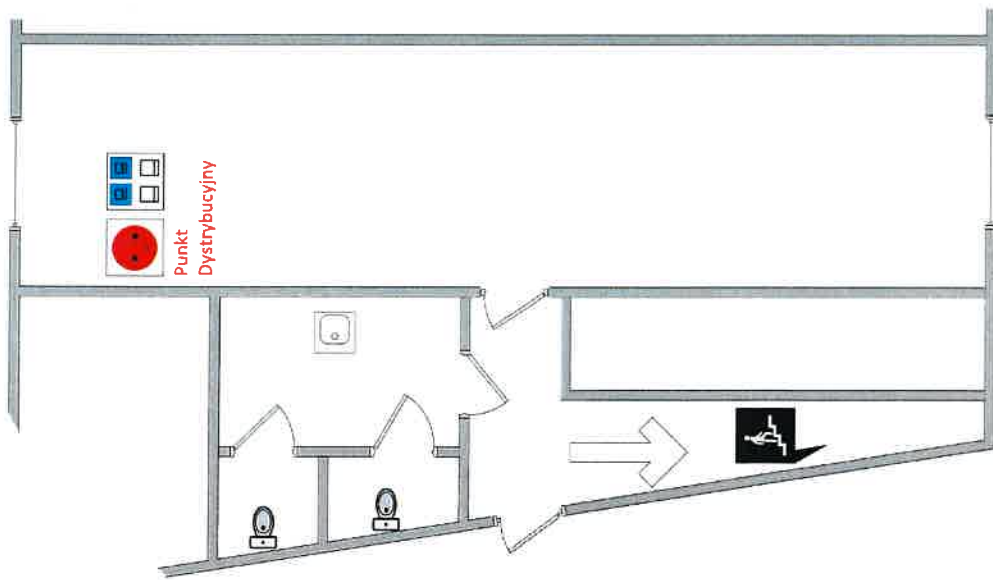
Załącznik nr. 1 – Planowany Schemat rozmieszczenia Punktów Energetyczno-Logicznych w Urzędzie Gminy w Wierzbnie, Wierzbno 90, 07-111 Wierzbno

UG Wierzbno II piętro

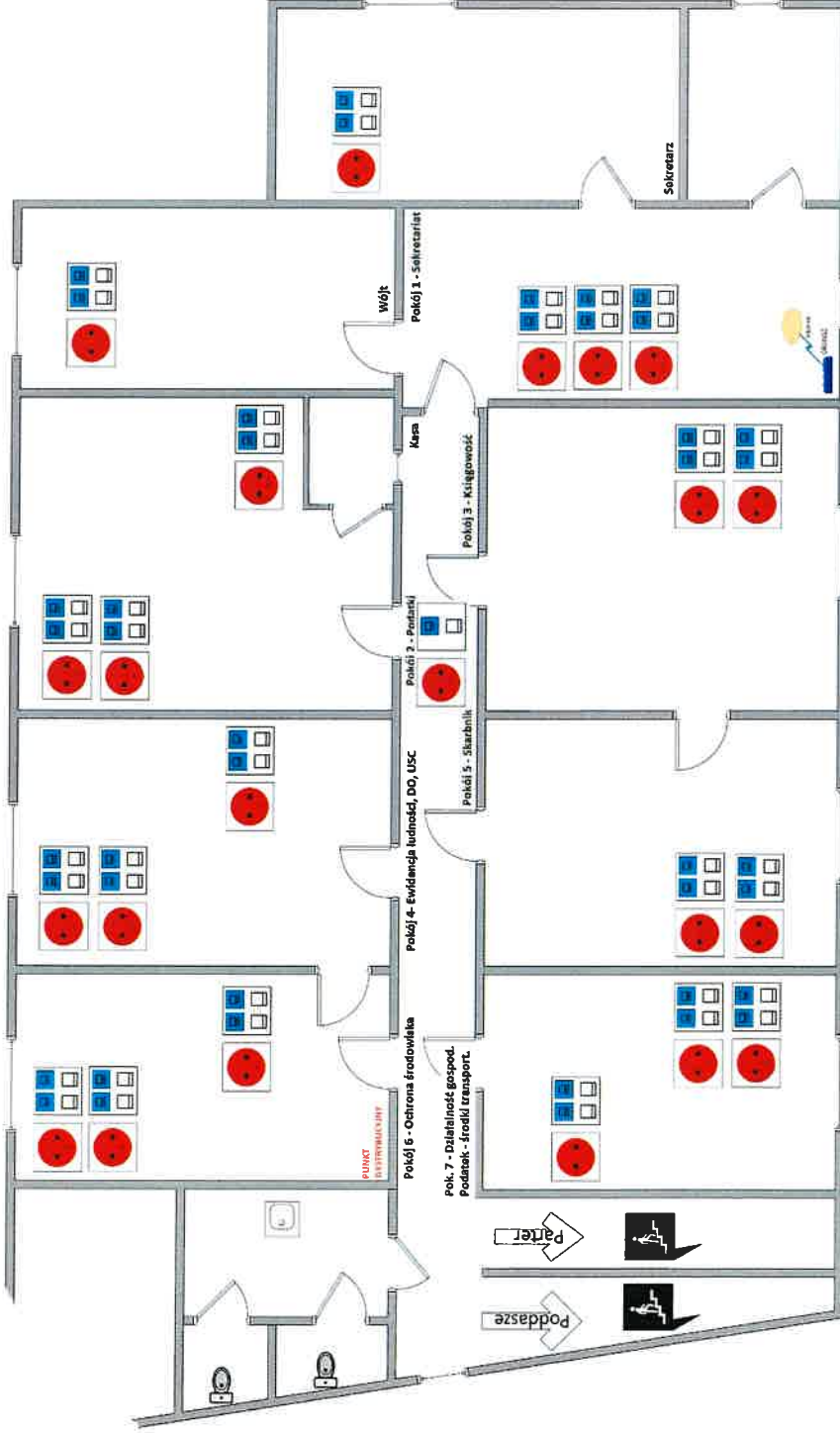


Załącznik nr 1

UG Wierzbno parter



UG Wierzbno kondygnacja I



Dostawa SERWERA		SPECYFIKACJA I PARAMETRY PROPONOWANEGO SPRZĘTU/ROZWIĄZANIA
PARAMETR	WYMAGANIA	
Sprzęt wyprodukowany	Fabrycznie nowy (nie dopuszcza się sprzętu refabrykowanego). Wyprodukowany nie wcześniej niż 6 miesięcy przed datą publikacji ogłoszenia.	
Obudowa	19" 1U lub 2U, min. 4 zatoki dla dysków 3.5"	
Procesor	<ul style="list-style-type: none"> ✓ zainstalowane min 1 procesor, ✓ wydajność min. 23 000 punktów zgodnie z https://www.cpubenchmark.net/cpu_list.php#multi-cpu ✓ Zgodny ze specyfikacją UEFI (Unified Extensible Firmware Interface) ✓ Musi zapewniać, bez uruchamiania systemu operacyjnego z dysku twardego komputera lub innych podłączonych do niego urządzeń zewnętrznych odczytania z BIOS informacji o: <ul style="list-style-type: none"> ✓ wersji BIOS, ✓ nr seryjnym komputera wraz z datą jego wyprodukowania, ✓ ilości i sposobu obłożenia slotów pamięciami RAM, ✓ typie procesora wraz z informacją o ilości rdzeni, wielkości pamięci cache L2 i L3, ✓ pojemności zainstalowanego dysku twardego ✓ MAC adresie zintegrowanej karty sieciowej ✓ kontrolerze audio <p>BIOS musi posiadać:</p> <ul style="list-style-type: none"> ✓ Możliwość ustawienia hasła administratora ✓ Możliwość ustawienia portów USB w trybie „no BOOT”, czyli podczas startu komputer nie wykrywa urządzeń bootujących typu USB, natomiast po uruchomieniu systemu operacyjnego porty USB są aktywne, ✓ Sprawdzenie Master Boot Record na gotowość do uruchomienia oferowanego systemu operacyjnego ✓ wbudowany moduł zdalnego zarządzania (konsoli) pozwalająca na: <ul style="list-style-type: none"> włączenie, wyłączenie i restart serwera, podgląd logów sprzętowych serwera i karty, przejście pełnej konsoli tekstowej serwera niezależnie od jego stanu (także podczas startu, restartu OS). Karta nie zajmująca slotu PCI, możliwość przyporządkowania niezależnego od kart sieciowych serwera adresu IP na wydzielonym porcie Ethernet RJ 45 	
RAM	<ul style="list-style-type: none"> ✓ Pamięć zainstalowana – min 32 GB, 3200 MHz ✓ możliwość rozbudowy do min. 96 GB ✓ po instalacji kości pamięci (32 GB) muszą być wolne minimum 2 sloty 	

Karta Graficzna	Zapewniająca płynną obsługę graficzną oprogramowania zarządzającego serwerem jak też zainstalowanych systemów operacyjnych i środowisk wirtualnych	
Kontroler dysków twardych	Kontroler SAS pozwalający tworzenie RAID min 0,1,5,10 wbudowane min. 8 GB cache, obsługujący dyski SAS, NLSAS, SATA 6Gb	
Pamięć masowa	Zainstalowane min 3 dyski NLSAS lub SAS o pojemności min.. 4TB	
Płyta główna	<p>Płyta główna zaprojektowana i wyprodukowana na zlecenie producenta serwera, dedykowana dla danego urządzenia, wymagane min. 4 sloty pamięci, zainstalowany moduł min TPM 2.0 lub równoważny</p> <p>✓ Wbudowany wizualny system diagnostyczny służący do sygnalizowania i diagnozowania problemów z komputerem i jego komponentami, system musi sygnalizować minimum: uszkodzenie lub brak pamięci RAM, uszkodzenie płyty głównej, uszkodzenie kontrolera video, awarię BIOS'u, awarię procesora.</p>	
Komunikacja	Min 2 porty sieciowe RJ 45, min 100/1000 Mb	
Złącza	Min 3 porty USB, w tym min. 2 porty USB 3.0	
Akcesoria	<p>✓ Klawiatura i mysz producenta serwera,</p> <p>✓ monitor min. 22" max 24" z wejściem zgodnym z wyjściem portu graficznego serwera</p>	
Oprogramowanie systemowe	Windows™ Server 2022 Standard, 25 CAL USER	
Oprogramowanie narzędziowe	<p>Oprogramowanie producenta komputera z nieograniczoną czasowo licencją na użytkowanie umożliwiające:</p> <p>upgrade i instalacje wszystkich sterowników, aplikacji dostarczonych w obrazie systemu operacyjnego producenta, BIOS'u z certyfikatem zgodności producenta do najnowszej dostępnej wersji (ze strony WWW producenta), USB</p> <p>sprawdzenie przed zainstalowaniem wszystkich sterowników, aplikacji oraz BIOS bezpośrednio na stronie producenta przy użyciu połączenia internetowego z automatycznym przekierowaniem w celu uzyskania informacji o: poprawkach i usprawnieniach dotyczących aktualizacji, dacie wydania ostatniej aktualizacji, priorytecie aktualizacji, zgodności z systemami operacyjnymi, dostęp do wykazu najnowszych aktualizacji z podziałem na krytyczne (wymagające natychmiastowej instalacji), rekomendowane i opcjonalne włączenie/wyłączenie funkcji automatycznego restartu w przypadku, kiedy jest wymagany przy instalacji sterownika lub aplikacji,</p>	
Gwarancja	Min. okres określony w SWZ, z czasem reakcji następny dzień roboczy, możliwość zgłaszania awarii w trybie 24x7x365 poprzez stronę internetową i/lub e-mail oraz telefonicznie w dni robocze w godzinach 8-16.	

	<p>Ogólny czas naprawy wraz z transportem nie może przekroczyć 30 dni roboczych.</p> <p>Nie później niż następnego dnia po przekroczeniu terminu 3 dni roboczych obowiązany jest dostarczyć sprzęt zastępczy o parametrach umożliwiających poprawną pracę sieci w ramach wykonanej konfiguracji.</p> <p>Nie później niż następnego dnia po przekroczeniu terminu 30 dni wykonawca obowiązany jest dostarczyć nowy sprzęt w miejsce uszkodzonego.</p> <p>Wykonawca zobowiązuje się zapewnić dostęp do najnowszych sterowników i uaktualnień na stronie producenta sprzętu realizowany poprzez podanie na dedykowanej stronie internetowej producenta numeru seryjnego lub modelu.</p> <p>Wykonawca dostarcza sprzęt do siedziby Zamawiającego w oryginalnie zapakowanych i zaplombowanych opakowaniach w ustalonym z Zamawiającym terminie.</p> <p>Urządzenia po dostarczeniu podlegają przeglądowi i ocenie przez Zamawiającego w obecności przedstawiciela Wykonawcy w ustalonym z Zamawiającym terminie.</p> <p>Zgodnie z ustalonym z Zamawiającym harmonogramem Wykonawca: rozmieszcza i podłącza sprzęt do wskazanych przez zamawiającego źródeł energii oraz punktów dostępowych sieci LAN znajdujących się w siedzibie Zamawiającego.</p> <p>Dokonyje uruchomienia, instalacji, konfiguracji oraz aktywacji systemu operacyjnego na wskazanym przez Zamawiającego koncie.</p> <p>Dokonyje uruchomienia, instalacji, konfiguracji oraz aktywacji licencji oprogramowania biurowego na wskazanym przez Zamawiającego koncie.</p>	
<p>Dostawa i odbiór sprzętu</p>	<p>Zamawiający wymaga a Wykonawca oświadcza, że oferowane urządzenia sieciowe spełniają poniższe wymogi i standardy:</p> <ul style="list-style-type: none"> ✓ Są wyprodukowane z zachowaniem normy jakościowej ISO 9001 oraz ISO 14001 lub równoważnych środków zapewnienia jakości; ✓ Posiadają deklarację zgodności CE; 	
<p>Wymagania inne</p>	<p>Zamawiający wymaga a Wykonawca oświadcza, że w celu dokonania odbioru końcowego przez Zamawiającego Wykonawca złoży następujące dokumenty:</p> <ul style="list-style-type: none"> ✓ Certyfikat ISO 9001:2000 producenta lub równoważny dokument zapewnienia jakości dla oferowanego urządzenia. 	

	<ul style="list-style-type: none">✓ Certyfikat ISO 14001 producenta lub równoważny dokument zapewnienia ochrony środowiska.✓ Oświadczenie podmiotu realizującego serwis lub producenta, że w przypadku wystąpienia awarii dysku twardego w urządzeniu objętym aktywnym wsparciem technicznym, uszkodzony dysk twardy pozostaje u Zamawiającego.	
--	--	--

Znak sprawy: IZP.2635.1.2022

Załącznik Nr 4 do zapytania ofertowego

UMOWA NR ...

Zawarta w dniu pomiędzy Gminą Wierzbno, Wierzbno 90, 07-111 Wierzbno, NIP: 824 180 37 04 REGON: 711 582 210 reprezentowaną przez:
Wójta Gminy Wierzbno - Emila Wąsowskiego
przy kontrasygnacie Skarbnika Gminy – Marty Haładaj
zwaną dalej „Zamawiającym”,

a

..... z siedzibą w ul....., reprezentowaną przez:

.....

zwanym dalej **Wykonawcą**

w rezultacie dokonania przez Zamawiającego wyboru oferty Wykonawcy zgodnie z Zasadą konkurencyjności, w postępowaniu, którego przedmiotem jest „**Dostawa serwera wraz z oprogramowaniem systemowym oraz modyfikacja sieci LAN w ramach realizacji projektu Cyfrowa Gmina**” dotyczącym realizacji projektu grantowego „Cyfrowa gmina” współfinansowany przez Unię Europejską w ramach Europejskiego Funduszu Rozwoju Regionalnego, Program Operacyjny Polska Cyfrowa (POPC) na lata 2014-2020, pakiet REACT-UE została zawarta umowa następującej treści:

§ 1. Przedmiot umowy

1. Przedmiotem niniejszej umowy jest dostawa serwera wraz z oprogramowaniem systemowym oraz modyfikacja sieci LAN zgodnie z przedmiotem zamówienia określonym w opisie przedmiotu zamówienia (załącznik nr 5 do zapytania ofertowego) i ofertą Wykonawcy.
2. Przedmiot umowy obejmuje w szczególności:
 - 1) dla części 1 zamówienia:
 - a) zakup i dostawę serwera wraz z oprogramowaniem systemowym (szczegółowo opisanym w opz) w oryginalnie zapakowanych i zaplombowanych opakowaniach w ustalonym z Zamawiającym terminie.
 - b) urządzenia po dostarczeniu podlegają przeglądowi i ocenie przez Zamawiającego w obecności przedstawiciela Wykonawcy.
 - c) zgodnie z ustalonym z Zamawiającym harmonogramem Wykonawca rozmieszcza i podłącza sprzęt do wskazanych przez Zamawiającego źródeł energii oraz punktów dostępowych sieci LAN znajdujących się w siedzibie Zamawiającego.
 - d) dokonuje uruchomienia, instalacji, konfiguracji oraz aktywacji licencji systemu operacyjnego na wskazanym przez Zamawiającego koncie.
 - e) dokonuje uruchomienia, instalacji, konfiguracji oraz aktywacji licencji oprogramowania biurowego na wskazanym przez Zamawiającego koncie.
 - 2) dla części 2 zamówienia: wykonanie prac związanych z modernizacją sieci LAN oraz instalacji zasilania elektrycznego na potrzeby urządzeń IT w budynku Urzędu Gminy w Wierzbnie, oraz wykonanie połączenia światłowodowego pomiędzy punktem dystrybucyjnym operatora telekomunikacyjnego (sekretariat pierwsze piętro) a serwerownią (drugie piętro) oraz rozdzielniami piętowymi (parter i pierwsze piętro).

Projekt „Cyfrowa gmina” jest finansowany ze środków Europejskiego Funduszu Rozwoju Regionalnego w ramach Programu Operacyjnego Polska Cyfrowa na lata 2014-2020

- 3) zamówienie obejmuje również wykonanie niezbędnej dokumentacji do realizacji zadania w zakresie:
 - a) podwyższenia parametrów transmisyjnych wyeksploatowanej istniejącej sieci teleinformatycznej,
 - b) rozbudowa/modyfikacja sieci o w zakresie punktów logicznych,
 - c) instalacji zasilającej,
 - d) optymalizacji rozmieszczenia Punktów Logiczno-Elektrycznych (PEL),
 - e) wytyczenia nowych i demontażu starych tras kablowych oraz punktów logicznych w celu poprawienia estetyki pomieszczeń.
3. Zakres prac do wykonania został szczegółowo określony w opisie przedmiotu zamówienia załączonym do zapytania ofertowego.
4. Przedmiot zamówienia realizowany jest w ramach Programu Operacyjnego Polska Cyfrowa na lata 2014-2020 Osi Priorytetowej V Rozwój cyfrowy JST oraz wzmocnienie cyfrowej odporności na zagrożenia REACT-EU działania 5.1 Rozwój cyfrowy JST oraz wzmocnienie cyfrowej odporności na zagrożenia dot. realizacji projektu grantowego „Cyfrowa Gmina” współfinansowanego ze środków Europejskiego Funduszu Społecznego.
3. Integralną część niniejszej umowy stanowią:
 - a) Zapytanie ofertowe wraz z załącznikami
 - b) Oferta Wykonawcy

§ 2. Osoby odpowiedzialne i przedstawiciele stron

1. Przedstawicielem Zamawiającego będzie:
....., tel.
2. Przedstawicielem Wykonawcy będzie:
....., tel.
3. Zmiana osób wskazanych w ust. 1 i 2 nastąpić może po pisemnym zawiadomieniu przez drugą stronę i nie stanowi zmiany niniejszej umowy.

§ 3. Wynagrodzenie za przedmiot umowy

1. Wynagrodzenie za przedmiot umowy jest wynagrodzeniem obliczonym jako suma cen poszczególnych pozycji składających się na przedmiot umowy.
2. Strony ustalają wynagrodzenie ryczałtowe, zgodnie z ofertą Wykonawcy (stanowiącą załącznik do niniejszej umowy):
 - dla części 1 zamówienia wynoszące kwotę brutto zł (słownie: w tym podatek VAT zł
 - dla części 2 zamówienia wynoszące kwotę brutto zł (słownie: w tym podatek VAT zł
3. Wykonawca ponosi odpowiedzialność na zasadzie ryzyka z tytułu oszacowania wszelkich kosztów związanych z realizacją przedmiotu zamówienia. Niedoszacowanie, pominięcie oraz brak rozpoznania zakresu przedmiotu umowy nie może być podstawą do żądania zmiany jednostkowych cen ryczałtowych netto.
4. Wykonawca oświadcza, że:
 - a) przedmiot umowy określony w § 1 ust. 2 niniejszej umowy jest fabrycznie nowy, sprawny technicznie i nie był używany przed dniem dostarczenia z wyłączeniem używania niezbędnego dla przeprowadzenia testu poprawnej pracy.

- b) przedmiot umowy określony w § 1 ust. 2 niniejszej umowy pochodzi z autoryzowanego kanału dystrybucji producenta przeznaczonego na teren Unii Europejskiej, a korzystanie przez Zamawiającego z dostarczonego produktu nie stanowi naruszenia majątkowych praw autorskich osób trzecich.

§ 4. Rozliczenie i płatności

1. Podstawą do rozliczenia pomiędzy Zamawiającym, a Wykonawcą jest faktura – płatna w terminie do 30 dni licząc od dnia jej otrzymania przez Zamawiającego. Płatność nastąpi przelewem na konto Wykonawcy wskazane na fakturze.
2. Za datę zapłaty uważa się dzień uznania rachunku Wykonawcy.
3. Zamawiający nie dopuszcza możliwości częściowego fakturowania.
4. Podstawą wystawienia faktury jest protokół odbioru ilościowego i jakościowego, podpisany przez upoważnionych przedstawicieli Zamawiającego i Wykonawcy, o którym mowa w § 5 ust. 5.

§ 5. Termin wykonania i odbiór przedmiotu umowy

1. Termin wykonania przedmiotu umowy ustala się:
 - dla części I zamówienia: **5 miesięcy od podpisania umowy**
 - dla części II zamówienia: **5 miesięcy od podpisania umowy**
2. Wykonawca dostarczy przedmiot umowy w odpowiednich ilościach do siedziby Urzędu Gminy w Wierzbnie.
3. Dostawa przedmiotu umowy może nastąpić od poniedziałku do piątku w godzinach od 8:00 do 15:00.
4. Wykonawca powiadomi Zamawiającego pisemnie (e-mail, faks) o terminie dostawy przedmiotu umowy na 2 dni przed planowaną datą dostawy.
5. Odbiór przedmiotu umowy zostanie przeprowadzony w obecności przedstawicieli Zamawiającego oraz Wykonawcy, o których mowa w § 2 niniejszej umowy i potwierdzony zostanie pisemnym protokołem odbioru ilościowego i jakościowego, podpisanym przez upoważnionych przedstawicieli stron.
6. W przypadku niezgodności dostarczonego przedmiotu umowy z opisem przedmiotu zamówienia zostanie sporządzony protokół rozbieżności, natomiast dostawa w całości nie zostanie odebrana przez Zamawiającego.
7. W przypadku odmowy przyjęcia dostawy ze względu na niezgodności dostarczonego przedmiotu umowy z zapisami Szczegółowego opisu przedmiotu zamówienia Wykonawca jest zobowiązany odebrać przedmiot umowy z siedziby Zamawiającego na własny koszt.
8. Integralną część protokołu odbioru stanowią karty gwarancyjne, jak również inne dokumenty dotyczące dostarczonego przedmiotu umowy, wydane Zamawiającemu.
9. Urządzenia muszą być w obecności upoważnionej osoby wypakowane z oryginalnych opakowań i zainstalowane w siedzibie Zamawiającego, w miejscu wskazanym przez upoważnionego pracownika. Po instalacji i konfiguracji sprzętu, Wykonawca wykona pierwsze uruchomienie i testy połączeń oraz wydajności urządzeń. Pozytywny wynik testów będzie podstawą podpisania protokołu odbioru.

§ 6. Wady

1. W przypadku stwierdzenia niemożliwych do naprawienia wad ukrytych w dostarczonym przedmiocie umowy (towarze) Wykonawca zobowiązuje się do jego wymiany na nowy przedmiot umowy (towar) o nie gorszych parametrach w ciągu 24 godzin (dotyczy to okresu gwarancji jakości i rękojmi za wady).
2. W przypadku awarii dyski twarde pozostają własnością zamawiającego, a Wykonawca dostarczy nowy dysk, identyczny z uszkodzonym lub w przypadku niedostępności takiego dysku na rynku inny, kompatybilny, o nie gorszych parametrach technicznych.
- 3.

§ 7. Gwarancja jakości i rękojmia za wady

1. Wykonawca udziela gwarancji jakości i rękojmi za wady na przedmiot umowy na okres 12 miesięcy dla części I zamówienia i 24 miesięcy dla części II zamówienia.
2. Bieg terminu gwarancji rozpoczyna się od dnia podpisania przez obie strony bezusterkowego Protokołu Odbioru.
3. Gwarancja musi być realizowana przez producenta lub autoryzowanego partnera serwisowego producenta lub dystrybutora.
4. Wykonawca odpowiada za wady prawne i fizyczne, ujawnione w wyrobach będących przedmiotem umowy oraz ponosi z tego tytułu wszelkie zobowiązania. Jest odpowiedzialny względem Zamawiającego, jeżeli dostarczony przedmiot umowy:
 - a) stanowi własność osoby trzeciej, albo, jeżeli jest obciążony prawem osoby trzeciej,
 - b) ma wadę zmniejszającą jego wartość lub użyteczność wynikającą z ich przeznaczenia, nie mają właściwości wymaganych przez Zamawiającego albo jeżeli dostarczono je w stanie niezupełnym.
5. W okresie objętym gwarancją Wykonawca zobowiązuje się do nieodpłatnego usuwania usterek uszkodzonego sprzętu lub nieodpłatnej dostawy sprzętu wolnego od wad do siedziby Zamawiającego.
6. W okresie objętym gwarancją wszelkie zgłoszenia dotyczące awarii/wad/usterek w przedmiocie umowy odbywać się będą: (jednym z poniższych sposobów):
 - telefonicznie, numer
 - wiadomością e-mail, adres:(w przypadku zgłoszenia telefonicznego Wykonawca zobowiązany jest do potwierdzenia przyjęcia zgłoszenia elektronicznie na adres e-mail: w czasie nie dłuższym niż 1 godzina, w przypadku braku potwierdzenia zgłoszenia Zamawiający wysyła zgłoszenie na wskazany przez Wykonawcę adres e-mail uznając za skuteczne zgłoszenie awarii/wady/usterki).
7. Wykonawca zobowiązuje się do usunięcia awarii/wady/usterki przedmiotu umowy (w okresie trwania gwarancji jakości i rękojmi za wady) w terminie 48 godzin od skutecznego zgłoszenia przez Zamawiającego.
8. W przypadku, gdy niemożliwe będzie usunięcie awarii/wady/usterki przedmiotu umowy w terminie 48 godzin od skutecznego zgłoszenia przez Zamawiającego, strony umowy ustalą technologicznie uzasadniony termin usunięcia awarii/wady/usterki przedmiotu umowy co zostanie potwierdzone protokołem podpisanym przez upoważnionych przedstawicieli strony umowy a Wykonawca zobowiązuje się zapewnić na czas trwania naprawy (usuwania awarii/ wady/usterki) zastępczy przedmiot umowy, o co najmniej tej samej funkcjonalności.

§ 8. Kary umowne

1. Wykonawca zapłaci Zamawiającemu karę umowną:
 - a) za zwłokę w dostawie przedmiotu zamówienia - w wysokości 0,1 % łącznego wynagrodzenia umownego brutto za każdy dzień zwłoki;
 - b) za niedostarczenie zastępczego przedmiotu umowy po upływie 48 godzin na czas trwania naprawy, o której mowa w §7 pkt 8 niniejszej umowy w wysokości 100 zł brutto za każdy dzień zwłoki;
 - c) za odstąpienie od umowy przez Zamawiającego z przyczyn, za które odpowiedzialność ponosi Wykonawca w wysokości 10% łącznego wynagrodzenia umownego brutto;
 - d) za zwłokę w zakończeniu wykonania robót w ramach II części zamówienia - w wysokości 1 % całkowitego wynagrodzenia umownego brutto za każdy rozpoczęty dzień zwłoki, liczony począwszy od pierwszego dnia po upływie terminu;
 - e) za opóźnienie w usunięciu zgłoszonych wad przy odbiorze końcowym lub w okresie gwarancji jakości lub rękojmi za wady - w wysokości 1% całkowitego wynagrodzenia umownego brutto za każdy rozpoczęty dzień opóźnienia, liczony od dnia wyznaczonego przez Zamawiającego na ich usunięcie, do dnia ich usunięcia;
2. Suma kar umownych określonych w ust. 1 niniejszego paragrafu nie może przekroczyć 10% łącznego wynagrodzenia umownego brutto.
3. Zamawiający zapłaci Wykonawcy karę umowną za odstąpienie od umowy przez Wykonawcę z przyczyn, za które ponosi odpowiedzialność Zamawiający, w wysokości 10% łącznego wynagrodzenia umownego Brutto. W razie wystąpienia zwłoki powyżej 3 dni w dostawie przedmiotu umowy Zamawiający może wyznaczyć dodatkowy termin jego dostawy, nie rezygnując z kary umownej i odszkodowania.
4. Kara dotycząca ust. 1 lit. a) niniejszego paragrafu będzie potrącona automatycznie z płatności wynikającej z wystawionej faktury, bez uzyskania zgody Wykonawcy.
5. W razie wystąpienia istotnej zmiany okoliczności powodującej, że wykonanie umowy nie leży w interesie publicznym, czego nie można było przewidzieć w chwili zawarcia umowy, Zamawiający może odstąpić od umowy w terminie 30 dni od powzięcia wiadomości o powyższych okolicznościach. W takim przypadku Wykonawca może żądać jedynie wynagrodzenia należnego mu z tytułu wykonania części umowy.
6. Zamawiający może dochodzić na zasadach ogólnych odszkodowania przewyższającego kary umowne.
- 7.

§ 9. Odstąpienie od umowy

1. Zamawiający może odstąpić od umowy, jeżeli:
 - a) wykonawca nie przystąpił do realizacji przedmiotu umowy i nie reaguje na złożone na piśmie wezwanie Zamawiającego do jej rozpoczęcia,
 - b) wykonawca nie wykonuje obowiązków wynikających z umowy lub też nienależycie wykonuje swoje zobowiązania umowne wobec Zamawiającego,
 - c) w razie wystąpienia istotnej zmiany okoliczności powodującej, że wykonanie umowy nie leży w interesie publicznym, czego nie można było przewidzieć w chwili zawarcia umowy.
2. Odstąpienie od umowy w przypadkach określonych w ust. 1 powinno nastąpić w formie pisemnej pod rygorem nieważności, z podaniem uzasadnienia w terminie 30 dni od dnia wystąpienia okoliczności uzasadniających odstąpienie

§ 10. Zmiany umowy

1. Zmiany umowy wymagają formy pisemnej pod rygorem nieważności.
2. Zmiana postanowień zawartej umowy może nastąpić za zgodą obu stron wyrażoną na piśmie, w formie aneksu do umowy, pod rygorem nieważności takiej zmiany.
3. Dopuszcza się zmiany umowy w przypadku gdy:
 - a) niezbędna jest zmiana sposobu lub terminu wykonania Umowy, z powodu okoliczności, za które wyłączną odpowiedzialność ponosi Zamawiający, o ile zmiana taka jest korzystna dla Zamawiającego oraz konieczna w celu prawidłowego wykonania Umowy.
 - b) w zakresie zmiany wynagrodzenia brutto w przypadku ustawowej zmiany stawki podatku VAT. Zamawiający dopuszcza zmianę wynagrodzenia wynikającą ze zmiany stawki tego podatku obowiązującą w dacie powstania obowiązku podatkowego w czasie trwania umowy, z zachowaniem formy pisemnej.

§ 11. Informacja dotycząca ochrony danych osobowych

1. Strony niniejszej Umowy, a także Podwykonawcy stron, o ile występują w procesie przetwarzania danych, zobowiązują się do ochrony danych osobowych udostępnianych wzajemnie w związku z jej wykonaniem, stosując w tym celu środki organizacyjno-techniczne, o których mowa w art. 32 Rozporządzenia Parlamentu Europejskiego i Rady (UE) 2016/679 z dnia 27 kwietnia 2016 r. w sprawie ochrony osób fizycznych w związku z przetwarzaniem danych osobowych i w sprawie swobodnego przepływu takich danych oraz uchylenia dyrektywy 95/46/WE (ogólne rozporządzenie o ochronie danych) (dalej „RODO”), a także inne powszechnie obowiązujące przepisy prawa unijnego i krajowego, które chronią prawa osób, których dane dotyczą.
2. Każda ze Stron oświadcza, że jej pracownicy, współpracownicy lub inne osoby fizyczne posiadające dostęp do danych osobowych przedstawicieli drugiej Strony (w tym danych kontaktowych) znają przepisy dotyczące ochrony danych osobowych, działają na podstawie polecenia administratora danych (art. 29 RODO) lub imiennego upoważnienia uprawniającego do przetwarzania danych osobowych w tym zakresie, a także zobowiązane są do zachowania w tajemnicy informacji prawnie chronionych.
3. Strony oświadczają, że udostępniają sobie wzajemnie dane pracowników wyznaczonych do reprezentacji Stron i realizacji Umowy w celu i zakresie niezbędnym do prawidłowej realizacji Umowy.
4. Dane osobowe osób, o których mowa w §11 będą przetwarzane przez Strony jedynie w celu i zakresie niezbędnym do wykonania zadań związanych z realizacją zawartej Umowy.
5. Klauzula informacyjna dla osób wyznaczonych przez *(nazwa podmiotu, z którym Gmina Wierzbno zawrze umowę)* do wykonywania Umowy stanowi załącznik nr.....do umowy. Klauzula informacyjna dla osób wyznaczonych przez Gminę Wierzbno do wykonania Umowy stanowi załącznik nr.....*(klauzula przekazana przez podmiot, z którym Gmina Wierzbno zawrze umowę)*.
6. Strony są zobowiązane poinformować osoby wyznaczone do wykonania Umowy o miejscu udostępnienia informacji, o których mowa w ustępie powyżej.
7. Niezależnie od postanowień powyżej, każda ze Stron, jeśli będzie to konieczne, zrealizuje własny obowiązek informacyjny w przyjęty przez siebie sposób.
8. Żadna ze Stron nie będzie ponosić odpowiedzialności za niezgodne z przepisami działania i zaniechania innej Strony w zakresie obowiązków związanych z przetwarzaniem danych osobowych.
9. Wykonawca zobowiązany jest na wezwanie Zamawiającego przedstawić potwierdzenie wypełnienia obowiązku informacyjnego, o którym mowa w ust.5 w terminie nie dłuższym niż 7 dni od otrzymania wezwania. Wezwanie może zostać złożone pisemnie na adres korespondencyjny Wykonawcy lub za pośrednictwem poczty elektronicznej na adres mailowy osoby odpowiedzialnej za realizację Umowy.

Niezależnie od ustępów powyższych, jeżeli w związku z wykonaniem Umowy niezbędne będzie powierzenie przetwarzania Danych osobowych lub ich udostępnienie, Strona która otrzyma Dane osobowe lub będzie przetwarzała Dane osobowe, jest zobowiązana uwzględnić wymogi określone w obowiązujących przepisach, w szczególności Rozporządzeniu Parlamentu Europejskiego i Rady (UE) 2016/679 z dnia 27 kwietnia 2016 r. w sprawie ochrony osób fizycznych w związku z przetwarzaniem Danych osobowych i w sprawie swobodnego przepływu takich Danych oraz uchylenia dyrektywy 95/46/WE (ogólne rozporządzenie o ochronie danych) (dalej: „RODO”) i w Ustawie z dnia 10 maja 2018 r. o ochronie Danych osobowych.

§ 12. Cesja wierzytelności

Wykonawca nie może zbywać na rzecz osób trzecich wierzytelności powstałych w wyniku realizacji umowy bez pisemnej zgody Zamawiającego pod rygorem nieważności.

§ 13. Sprawy sporne

Spory, jakie mogą wyniknąć z realizacji niniejszej umowy, strony poddają rozstrzygnięciu przez sąd powszechny właściwy miejscowo dla siedziby Zamawiającego.

§ 14. Przepisy szczególne

1. W sprawach nieuregulowanych niniejszą umową mają zastosowanie przepisy Kodeksu Cywilnego.
2. Umowa została sporządzona w trzech jednobrzmiących egzemplarzach, jeden dla Wykonawcy, dwa dla Zamawiającego.

Zamawiający:

Wykonawca



**Rzeczpospolita
Polska**



**CENTRUM
PROJEKTÓW
POLSKA
CYFROWA**

Unia Europejska
Europejski Fundusz
Rozwoju Regionalnego

