

# **RAPORT O STANIE GMINY WIERZBNO**



**URZĄD GMINY W WIERZBNIE**  
**07-111 WIERZBNO**  
**e-mail: [ug@gminawierzbno.pl](mailto:ug@gminawierzbno.pl)**  
**[www.gminawierzbno.pl](http://www.gminawierzbno.pl)**

**WIERZBNO, 30 MAJ 2022**

## SPIS TREŚCI

<b>1. WSTĘP</b> .....	3
<b>2. CHARAKTERYSTYKA GMINY WIERZBNO</b> .....	4
2.1. OGÓLNE INFORMACJE O GMINIE .....	4
2.2. TURYSTYKA .....	6
2.3. ROLNICTWO .....	9
2.4. DEMOGRAFIA .....	11
2.5. WŁADZE LOKALNE .....	12
2.6. PODMIOTY GOSPODARCZE .....	13
<b>3. INFORMACJE FINANSOWE ZA ROK 2021</b> .....	14
3.1. STAN FINANSÓW GMINY .....	14
3.2. WYKONANIE BUDŻETU GMINY ROK 2021 .....	15
3.3. WIELOLETNIA PROGNOZA FINANSOWA NA LATA 2021-2032 .....	15
<b>4. INFORMACJA O STANIE MIENIA KOMUNALNEGO</b> .....	18
<b>5. INFORMACJA O REALIZACJI PROGRAMÓW I STRATEGII</b> .....	22
5.1 STRATEGIA GMINY WIERZBNO NA LATA 2020 – 2030 .....	22
5.2 PROGRAM OCHRONY ŚRODOWISKA .....	24
5.3. PROGRAM USUWANIA WYROBÓW ZAWIERAJĄCYCH AZBEST .....	29
5.4. PROGRAM WSPÓŁPRACY Z ORGANIZACJAMI POZARZĄDOWYMI .....	29
5.5. PROGRAM OPIEKI NAD ZWIERZĘTAMI BEZDOMNYMI ORAZ ZAPOBIEGANIA BEZDOMNOŚCI ZWIERZĄT .....	31
5.6. GMINNY PROGRAM PROFILAKTYKI I ROZWIĄZYWANIA PROBLEMÓW ALKOHOLOWYCH ORAZ PRZECIWDZIAŁANIA NARKOMANII .....	31
5.7. GMINNY PROGRAM WSPIERANIA RODZINY .....	32
5.8. WIELOLETNI PROGRAM OSŁONOWY „POMOC GMINY WIERZBNO W ZAKRESIE DOŻYWIANIA NA LATA 2019 - 2023” .....	33
5.9. GMINNY PROGRAM PRZECIWDZIAŁANIA PRZEMOCY W RODZINIE ORAZ OCHRONY OFIAR PRZEMOCY W RODZINIE GMINY WIERZBNO NA LATA 2020-2024..	34
5.10. SAMORZĄDOWY PROGRAM DZIAŁAŃ NA RZECZ OSÓB NIEPEŁNOSPRAWNYCH GMINY WIERZBNO NA LATA 2020-2025 .....	35
5.11. WIELOLETNI PROGRAM GOSPODAROWANIA MIESZKANIOWYM ZASOBEM .....	36
<b>6. DZIAŁALNOŚĆ INWESTYCYJNA</b> .....	37
6.1 INWESTYCJE W ROKU 2021 .....	37
6.2 POZYSKANE ŚRODKI ZEWNĘTRZNE .....	41
<b>7. INNE ZADANIA REALIZOWANE PRZEZ GMINĘ</b> .....	43
7.1. POMOC SPOŁECZNA .....	43
7.2. OŚWIATA .....	44
7.3. GOSPODARKA PRZESTRZENNA I BUDOWNICTWO .....	45
7.4. OŚWIETLENIE ULICZNE .....	46
7.5. INFRASTRUKTURA DROGOWA .....	46
7.6. SIEĆ WODOCIĄGOWA .....	47
7.7. DZIAŁALNOŚĆ KULTURALNA .....	48
7.8. OCHRONA PRZECIWPOŻAROWA .....	49
<b>8. REALIZACJA UCHWAŁ RADY GMINY WIERZBNO</b> .....	51
<b>9. WSPÓŁPRACA Z INNYMI SPOŁECZNOŚCIAMI SAMORZĄDOWYMI</b> .....	55
<b>10. PODSUMOWANIE</b> .....	56

## 1. WSTĘP

Raport o stanie Gminy Wierzbno został sporządzony na podstawie art. 28aa ust. 1 i 2 ustawy z dnia 8 marca 1990 r. o samorządzie gminnym (Dz. U. 2022, poz. 559). Zgodnie z art. 28 aa ust. 2 ustawy o samorządzie gminnym. Raport obejmuje podsumowanie działalności Wójta Gminy Wierzbno za 2021 rok, w szczególności realizację przyjętych polityk, programów i strategii, a także uchwał Rady Gminy. Jest zestawieniem najważniejszych danych o samorządzie, jego celem jest umożliwienie radnym i mieszkańcom wglądu w sytuację gospodarczą i społeczną Gminy, a dane w nim zawarte pozwolą wypracować opinię na temat funkcjonowania samorządu gminnego. Będzie też podstawą do prowadzenia debaty poprzedzającej podjęcie przez Radę Gminy uchwały w sprawie udzielenia Wójtowi wotum zaufania. Informacje zebrane i przedstawione w niniejszym dokumencie pochodzą z wielu źródeł, zostały pozyskane od pracowników Urzędu Gminy i pracowników gminnych jednostek organizacyjnych. Wykorzystano także informacje zawarte w dokumentach będących w posiadaniu Urzędu oraz dane GUS.

Rok 2021 był drugim rokiem pandemii COVID-19. Obowiązujący od 20 marca 2020 r. stan epidemii, wprowadził zmiany w funkcjonowaniu samorządów. Dostępność Urzędu Gminy Wierzbno w pewnych okresach była ograniczona. W ślad za wprowadzanymi obostrzeniami, dostosowując się do panującej sytuacji, Wójt Gminy zarządzał zmiany w organizacji pracy Urzędu Gminy. Naczelną zasadą było jednak udostępnienie urzędu dla mieszkańców i osób załatwiających sprawy. Obsługa odbywała się z zachowaniem obowiązującego reżimu sanitarnego, klienci i pracownicy zobowiązani byli do noszenia maseczek i dezynfekcji rąk oraz zachowania dystansu. Pomimo tych utrudnień i nękających personel niedyspozycji - m.in. dzięki ustawowemu wydłużeniu terminów - nie doszło do opóźnień w pracy Urzędu Gminy, a zaplanowane inwestycje zostały zrealizowane. W związku z trwającą od 2020 roku pandemią wirusa SARS COV-2 w 2021 roku Gmina Wierzbno prowadziła liczne działania promocyjne w ramach akcji **#SzczepimySię**.

W 2021 roku Gmina Wierzbno otrzymała od Wojewody Mazowieckiego dofinansowanie do działań promocyjnych mających na celu zwiększenie liczby mieszkańców (w szczególności w wieku 60+) poddających się szczepieniu przeciw COVID-19. W ramach otrzymanych środków:

1. zakupiono 20 szt. krzesel bankietowych o wartości 2719,60 zł
2. zakupiono namiot z nadrukiem o wartości 1209,00 zł
3. zorganizowano plenerowy Punkt Szczepień za kwotę 1230,00 zł (26 września 2021 r. w godzinach od 10 do 14)
4. zakupiono artykuły promocyjne o wartości 4827,75 zł (długopisy metalowe, kubki ceramiczne, torby bawełniane eko, notesy, smycze, pendrive)

Z inicjatywy Wojewody Mazowieckiego na terenie województwa mazowieckiego uruchomione zostały mobilne punkty szczepień. W związku, z czym w dniu organizacji Jubileuszu 100-lecia Ochotniczej Straży Pożarnej w Wierzbnie (5 września 2021 r.) zaszczepiono 26 osób. Mazowiecki Urząd Wojewódzki w Warszawie wydał Gminie Wierzbno, celem rozpowszechnienia wśród mieszkańców, 2500 szt. ulotek i 60 plakatów informacyjnych dotyczących Narodowego Programu Szczepień.

W związku z trwającą pandemią w Ośrodku Zdrowia w Wierzbnie był zorganizowany dla mieszkańców Punkt Szczepień przeciw COVID-19.

## 2. CHARAKTERYSTYKA GMINY WIERZBNO

### 2.1. OGÓLNE INFORMACJE O GMINIE

Gmina Wierzbno to gmina wiejska utworzona z dniem 1 stycznia 1973 r. uchwałą Wojewódzkiej Rady Narodowej w Warszawie. Do 31 grudnia 1998 r. wchodziła w skład województwa siedleckiego a od 1 stycznia 1999 r. wchodzi w skład województwa mazowieckiego. Położona jest we wschodniej części województwa mazowieckiego, w południowej części powiatu węgrowskiego, jest najmniejsza spośród gmin wiejskich powiatu, zajmuje 8,5% jego powierzchni.

Gmina Wierzbno graniczy:

- od północy z gminą Korytnica,
- od północnego wschodu z gminą Liw,
- od wschodu z gminą Grębków,
- od południa i zachodu z gminami Kałuszyn i Dobrze.

Granica z gminami Kałuszyn i Dobrze jest równocześnie granicą powiatu węgrowskiego i mińskiego.

Siedzibą gminy jest miejscowość Wierzbno.

Położenie Gminy Wierzbno w odniesieniu do pozostałych gmin powiatu węgrowskiego przedstawia grafika poniżej.



Miejscowość gminna Wierzbno stanowi centrum obsługi ludności całej gminy w zakresie administracji, ochrony zdrowia, kultury.

Ośrodki wspomagające, spełniające funkcję uzupełniającą w zakresie obsługi ludności to miejscowości Krypy (Zespół Szkolno – Przedszkolny), Czerwonka (Ośrodek Zdrowia).

Na terenie gminy Wierzbno mają siedzibę Parafie Rzymsko – Katolickie: w Wierzbnie i w Czerwonce.

Urząd Gminy zlokalizowany jest w Wierzbnie pod numerem 90.



*fot.własna: budynek Urzędu Gminy w Wierzbnie*

Charakterystyczną cechą gminy Wierzbno jest stosunkowo duża liczba małych i bardzo małych miejscowości. Gmina jest podzielona na 31 sołectw obejmujących 32 miejscowości: Adamów, Brzeźnik, Cierpięta, Czerwonka, Czerwonka-Folwark, Filipy, Helenów, Janówek, Jaworek, Józefy, Karczewiec, Kazimierzów, Koszewnica, Kropy, Las Jaworski, Majdan, Nadzieja, Natolin, Orzechów, Ossówno, Rąbież, Skarżyn, Soboń, Stary Dwór, Strupiechów, Sulki, Świdno, Wąsosze, Wierzbno, Wólka, Wyczółki, Wyględówek.

Granice administracyjne tych miejscowości są jednocześnie granicami sołectw, z wyjątkiem Adamowa i Natolina, które tworzą jedno sołectwo.

Podział Gminy na sołectwa obrazuje poniższa mapa.



## Wykaz jednostek organizacyjnych Gminy Wierzbno

### 1. Urząd Gminy w Wierzbnie

adres: Wierzbno 90, 07-111 Wierzbno, tel. (25) 793 44 95, fax (25) 793 45 72, adres email: [ug@gminawierzbno.pl](mailto:ug@gminawierzbno.pl), strona www: [www.gminawierzbno.pl](http://www.gminawierzbno.pl)

### 2. Placówki oświatowe - szkoły i przedszkola

• Szkoła Podstawowa w Wierzbnie z Oddziałem „0” i Punktem przedszkolnym; adres: Wierzbno 48, 07-111 Wierzbno, tel. (25) 793 47 04, adres email: [gimwierzbno@wp.pl](mailto:gimwierzbno@wp.pl), strona www: [www.zswierzbno.szkolnastrona.pl](http://www.zswierzbno.szkolnastrona.pl)

• Zespół Szkolno – Przedszkolny w Krypach; adres: Krypy 59, 07-111 Wierzbno, tel. (25) 691 89 15, adres email: [szkolakrypy@o2.pl](mailto:szkolakrypy@o2.pl), strona www: [www.szkolakrypy.pl](http://www.szkolakrypy.pl)

### 3. Instytucje kultury

Gminna Biblioteka Publiczna w Wierzbnie; adres: Wierzbno 93, 07-111 Wierzbno, tel. (25) 793 45 08, adres email: [bibliotekawierzbno@onet.eu](mailto:bibliotekawierzbno@onet.eu).

### 4. Jednostki pomocy społecznej

Gminny Ośrodek Pomocy Społecznej w Wierzbnie; adres: Wierzbno 88, 07-111 Wierzbno, tel. (25) 793 45 91, adres email: [gopswierzbno@post.pl](mailto:gopswierzbno@post.pl)

Powierzchnia całkowita Gminy wynosi 103 km<sup>2</sup> (10.323 ha), w tym:

- użytki rolne 7.942 ha,
- lasy i grunty leśne 2.021 ha,
- inne grunty i nieużytki 360 ha

Przez teren Gminy przepływają trzy ciekі: Osownica, Struga i Czerwonka. W północno-wschodniej części Gminy znajduje się niewielki odcinek nieuregulowanej w granicach całego powiatu węgrowskiego rzeki Liwiec, stanowiącej lewobrzeżny dopływ Bugu. Gmina Wierzbno położona jest na terenach nizinnych, ma charakter typowo rolniczy. Przesądza o tym znaczny obszar gruntów ornych - ponad 74 % powierzchni gminy.

Funkcją uzupełniającą jest działalność gospodarcza w zakresie handlu i obsługi ludności, działalność usługowa wspomagająca produkcję roślinną i sprzedaż hurtowa odpadów i złomu.

Funkcjonują też większe zakłady produkcyjne i usługowe: Piekzarnia Wierzbno, EkoTeam Sp. z o.o. w Wierzbnie, Zakład Piekarniczo-Cukierniczy s.c. Wąsowska Jadwiga, Wąsowski Krzysztof.

Teren gminy jest atrakcyjny pod względem przyrodniczo – krajobrazowym. Północno-wschodnia część gminy, obejmująca dolinę środkowego Liwca, weszła w skład Siedlecko-Węgrowskiego Obszaru Chronionego Krajobrazu, obszar o powierzchni około 20 ha (Ostoja Nadliwiecka), obejmujący ujściowy odcinek rzeki Strugi w miejscowościach Strupiechów i Karczewiec został objęty ochroną w ramach sieci Natura 2000. Od 2015 r. mamy na terenie gminy rezerwat przyrody Las Jaworski, obejmujący obszar leśny o powierzchni 23,49 ha.

## 2.2. TURYSTYKA

Gmina Wierzbno odznacza się znacznym potencjałem turystycznym. W ostatnich latach modernizowana jest infrastruktura drogowa oraz wodociągowa, która pozwoli na rozwinięcie turystyki w gminie. Atuty to w szczególności piękno przyrody i krajobrazu. Korzystny czynnik stanowi znaczne oddalenie od ośrodków przemysłowych, a zarazem odpowiednia bliskość

większych miejscowości, z których mogą przybywać osoby szukające spokoju, bliskości z naturą. W ostatnich dwóch latach obserwujemy powrót do rekreacji na łonie natury, na własnych działkach lub w gospodarstwach agroturystycznych. Rozwój turystyki i związanej z nią rekreacji wyraża się poprzez rosnące zainteresowanie zakupem gruntów na cele rekreacyjne. Czyste powietrze i malownicze położenie niektórych miejscowości zachęcają mieszkańców miast do spędzania tu wolnego czasu. Szansę na rozwój ma turystyka piesza i rowerowa, z tej formy rekreacji mogą korzystać też mieszkańcy i goście z sąsiednich gmin. W Gminie ustanowione zostały pomniki przyrody, to pojedyncze drzewa i grupy drzew objęte ochroną z uwagi na ich znaczenie ze względów naukowych, zabytkowych i kulturowych.

Wszystkie pomniki przyrody wyznaczone na obszarze Gminy przedstawia tabela poniżej.

<b>Obiekt chroniony</b>	<b>Gatunek</b>	<b>Lokalizacja</b>	<b>Podstawa prawna</b>
<b>Drzewo</b>	<b>Klon pospolity</b>	Wierzbno teren cmentarza przykościelnego	Rozporządzenie Nr 8 Wojewody Mazowieckiego z dnia 2 marca 2009 r. w sprawie pomników przyrody położonych na terenie powiatu węgrowskiego
<b>Dwa drzewa</b>	<b>Lipa drobnolistna 2 szt.</b>	Wierzbno teren cmentarza przykościelnego	Rozporządzenie Nr 8 Wojewody Mazowieckiego z dnia 2 marca 2009 r. w sprawie pomników przyrody położonych na terenie powiatu węgrowskiego
<b>Drzewo</b>	<b>Lipa drobnolistna</b>	Las Jaworski Nadleśnictwo Siedlce	Rozporządzenie Nr 8 Wojewody Mazowieckiego z dnia 2 marca 2009 r. w sprawie pomników przyrody położonych na terenie powiatu węgrowskiego
<b>Grupa drzew</b>	<b>Dąb szypułkowy – 19 szt. Lipa drobnolistna – 2 szt. Grab pospolity – 4 szt.</b>	Las Jaworski Nadleśnictwo Siedlce	Rozporządzenie Nr 8 Wojewody Mazowieckiego z dnia 2 marca 2009 r. w sprawie pomników przyrody położonych na terenie powiatu węgrowskiego
<b>Drzewo</b>	<b>Dąb szypułkowy</b>	Las Jaworski Nadleśnictwo Siedlce	Rozporządzenie Nr 8 Wojewody Mazowieckiego z dnia 2 marca 2009 r. w sprawie pomników przyrody położonych na terenie powiatu węgrowskiego
<b>Grupa drzew</b>	<b>Lipa drobnolistna – 14 szt. Jesion wyniosły – 13 szt. Kasztanowiec biały – 5 szt. Klon pospolity – 6 szt.</b>	Wierzbno	Rozporządzenie Nr 7 Wojewody Mazowieckiego z dnia 2 marca 2009 r. w sprawie ustanowienia pomników przyrody położonych na terenie powiatu węgrowskiego
<b>Grupa drzew</b>	<b>Lipa drobnolistna – 5 szt.</b>	Wierzbno	Rozporządzenie Nr 7 Wojewody Mazowieckiego z dnia 2 marca 2009 r. w sprawie ustanowienia pomników przyrody położonych na terenie powiatu węgrowskiego

*[opracowano na podstawie danych Urzędu Gminy w Wierzbnie]*

Oprócz walorów przyrodniczych, krajobrazowych i wypoczynkowych, atrakcję turystyczną stanowią obiekty zabytkowe znajdujące się na terenie Gminy Wierzbno.

### **1. Zabytkowy zespół sakralny pw. Św. Apostołów Piotra i Pawła w Wierzbnie**

Ufundowany przez wojewodzinę krakowską Dorotę z Goryńskich Barzową z Ojrzanowa w dobrach jej syna Stanisława Mińskiego, wzniesiony, jako kościół drewniany 18 listopada 1583 r. Dwukrotnie zniszczony - po raz drugi odbudowany, jako kościół drewniano-murowany, po raz trzeci - w latach 1855-1856 - jako kościół w pełni murowany, przy wykorzystaniu zachowanej ściany frontowej.

W 1866 przy kościele powstała okazała, dwukondygnacyjna dzwonnica. Zabytkowy zespół sakralny pw. Św. Apostołów Piotra i Pawła w Wierzbnie wpisano do rejestru zabytków pod Nr A-358 decyzją Wojewódzkiego Konserwatora Zabytków w Siedlcach z dnia 31.12.1983 r.

W uzasadnieniu decyzji organ wskazał, iż murowany kościół wzniesiony w 1686 r., odbudowany (po zniszczeniach spowodowanych przez huragan) w 1855 r. stanowi ciekawy przykład architektury sakralnej z połowy XIX wieku. Z poprzedniego kościoła wybudowanego w 1686 r. została wykorzystana ściana frontowa, obecny kościół jest murowany, obustronnie otynkowany, na planie prostokąta z wyodrębnioną zakrystią, w wystroju wnętrza występują elementy barokowe. Materiały źródłowe informują również, że parafia Wierzbno prowadziła działalność charytatywną, przy parafii funkcjonował szpital oraz dom dla sług kościelnych. Na osi kościoła przed frontem wzniesiono w 1866 roku okazałą, dwukondygnacyjną parawanową dzwonnice. Na placu przykościelnym znajduje się mogiła poległych w boju powstańców z 1863 r. Należeli oni do oddziału Kazimierza Kobyleńskiego, rozbitego przez wojska carskie pod Świdnem i Eminem. We wspólnej mogile pochowano 17 poległych powstańców, w tym tutaj parafian. Obecnie trwają inwestycje; wykonano elewację, planowany jest remont dzwonnicy.

### **2. Zespół kościoła parafialnego w Czerwonce**

Kościół murowany w stylu neogotyckim, wybudowany w latach 1899 – 1902 przez Jana i Rachelę Górskich, staraniem ks. Andrzeja Panufnika w miejsce dawnego drewnianego kościoła z 1603 r., konsekrowany przez arcybiskupa warszawskiego Wincentego Popiela, zniszczony i odbudowany w latach 1916-1919. Do zespołu przykościelnego należą: dawna kostnica, cmentarz kościelny, murowane ogrodzenie oraz murowany budynek plebanii z początku XIX w. Warte uwagi jest także drewniany dom parafialny w Czerwonce z XX w. Obecnie trwają prace wewnątrz kościoła.

### **3. Zespół dworski w Janówku**

W skład zespołu wchodzi dwór z połowy XIX wieku i otaczający go park. Obecnie stanowi własność prywatną.

### **4. Liczne przydrożne kapliczki, figury i krzyże, datowane na wiek XIX i XX.**

Są nieodłączną częścią polskiego krajobrazu. Widujemy je licznie we wsiach, ale możemy je zobaczyć także na rozstajach dróg czy na skraju lasu. Różnorodność ich form zdumiewa, a dbałość o nie pokazuje jak ważna jest lokalna tradycja.

Do zabytkowych nekropolii należą **cmentarze rzymsko-katolickie w Wierzbnie i Czerwonce** oraz **cmentarz osadników niemieckich w Nadziei** – zachowany w stanie szczątkowym.



## 2.3. ROLNICTWO

Rolnictwo w gminie Wierzbno pełni ważną rolę wśród źródeł utrzymania ludności. Stanowi bardzo istotny czynnik oddziałujący na stan środowiska. W strukturze gospodarstw rolnych występują gospodarstwa w grupach 5-10 ha, 10-15 ha oraz 15 ha i więcej. W produkcji roślinnej dominują uprawy zbóż: żyta, pszenżyta, mieszanek zbożowych, kukurydzy (96,44%), stosowanych do produkcji paszy dla zwierząt. Wysoki odsetek stanowią łąki i pastwiska, głównie z przeznaczeniem traw na sianokiszonki. Na przestrzeni lat zachodziły zmiany w rodzaju roślin uprawianych w gospodarstwach, a także hodowanych zwierząt - ze względu na kształtowanie się popytu i opłacalność produkcji. Od kilku lat w gminie Wierzbno obserwuje się rozwój hodowli bydła, szczególnie mlecznego. Na terenie gminy występują indywidualne gospodarstwa rolne, nie funkcjonują grupy producenckie.

### Użytkowanie gruntów w gminie

Rodzaje gruntów i użytków rolnych	Jednostka miary (ha)
grunty ogółem	8 135,46
użytki rolne ogółem	6 642,04
użytki rolne w dobrej kulturze	6 469,70
pod zasiewami	5 030,08
grunty ugorowane łącznie z nawozami zielonymi	172,74
uprawy trwałe	23,47
sady ogółem	19,17
ogrody przydomowe	3,51
łąki trwałe	1 100,16
pastwiska trwałe	139,74
pozostałe użytki rolne	172,34
lasy i grunty leśne	1 166,38
pozostałe grunty	327,04

Źródło: Dane GUS, Bank Danych Lokalnych

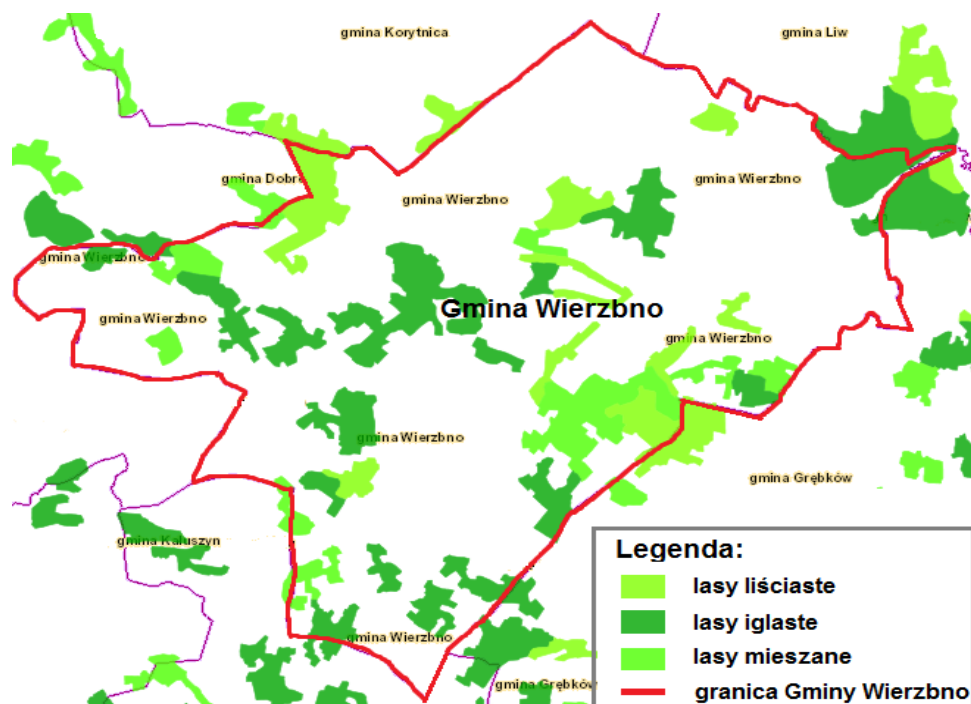
### Rodzaje gruntów i użytków rolnych w ujęciu procentowym

Rodzaje gruntów i użytków rolnych	Woj. mazowieckie	Powiat węgrowski	Wierzbno
użytki rolne ogółem	85,14	81,74	81,64
użytki rolne w dobrej kulturze	80,68	76,84	79,52
pod zasiewami	51,46	44,48	61,82
grunty ugorowane łącznie z nawozami zielonymi	2,24	0,88	2,12
uprawy trwałe	4,62	0,30	0,28
sady ogółem	4,52	0,29	0,23
ogrody przydomowe	0,16	0,05	0,04
łąki trwałe	18,07	27,73	13,52
pastwiska trwałe	4,13	3,41	1,71
pozostałe użytki rolne	4,46	4,90	2,11
lasy i grunty leśne	9,83	13,94	14,33
pozostałe grunty	5,03	4,32	4,01

Źródło: Dane GUS, Bank Danych Lokalnych

Zamieszczone powyżej zestawienie rodzajów gruntów i użytków rolnych w gminie Wierzbno, powiecie węgrowskim i województwie mazowieckim pokazuje, że gminę charakteryzuje wysoki odsetek gruntów pod zasiewami, łąk oraz lasów i gruntów leśnych.

Na terenie gminy znajduje się wiele lasów spełniających funkcje gospodarcze, ale też niezwykle istotne funkcje ekologiczne, w tym ochronne, krajobrazowe i turystyczne. Pełnione przez lasy funkcje ekologiczne i ochronne zależą przede wszystkim od występującej różnorodności przyrodniczej i położenia tych obszarów. Na terenie Gminy Wierzbno wyznaczono jeden las ochronny, którego powierzchnia wynosi 10,08 ha. Jest to teren leśny o szczególnych walorach i dużym znaczeniu wodochronnym, położony w okolicach wsi Las Jaworski. Stanowi również ostoję dla roślin i zwierząt chronionych. Funkcja społeczna lasów w gminie Wierzbno realizowana jest poprzez możliwość wypoczynku i rekreacji mieszkańców i przyjezdnych. Większość lasów na obszarze gminy może z powodzeniem pełnić rolę rekreacyjną ze względu na bogactwo runa, obfitość grzybów oraz posycie umożliwiające swobodne poruszanie się miłośnikom grzybobrania i spacerów. Struktura przestrzenna lasów i zadrzewień na terenie gminy Wierzbno jest zróżnicowana. Największe kompleksy leśne występują we wschodniej części gminy, gdzie leży uroczysko Pawłówka oraz lasy wsi Soboń, Wierzbno, Las Jaworski i Helenów. Na północnym wschodzie duży kompleks stanowią lasy wsi Strupiechów i Karczewiec. W środkowej części gminy większe skupiska tworzą lasy wsi Wólka, Sulki, Józefy, Czerwonka, Wąsosze. Większe tereny leśne występują we wsi Ossówno i Jaworek. Rozmieszczenie lasów na obszarze Gminy Wierzbno uwidocznione jest na mapce poniżej.



*Rozmieszczenie lasów na obszarze Gminy Wierzbno  
[opracowano na podstawie: [www.geoserwis.gdos.gov.pl](http://www.geoserwis.gdos.gov.pl)]*

## 2.4. DEMOGRAFIA

Gmina Wierzbno jest najmniejszą liczebnie gminą powiatu węgrowskiego. Według danych ewidencji ludności Urzędu Gminy, na dzień 31 grudnia 2021 r. gmina liczyła 2812 mieszkańców, z tego 2658 osób stale zamieszkujących na terenie gminy i 155 zameldowanych na pobyt czasowy.

### Statystyka na dzień 31.12.2021

Adamów	31
Brzeźnik	56
Cierpięta	121
Czerwonka	73
Czerwonka-Folwark	208
Filipy	34
Helenów	34
Janówek	139
Jaworek	158
Józefy	42
Karczewiec	119
Kazimierzów	38
Koszewnica	115
Krypy	205
Las Jaworski	38
Majdan	19
Nadzieja	13
Natolin	35
Orzechów	56
Ossówno	38
Rąbież	6
Skarżyn	123
Soboń	100
Stary Dwór	37
Strupiechów	161
Sulki	95
Świdno	76
Wąsosze	77
Wierzbno	377
Wólka	57
Wyczółki	71
Wyględówek	60

Jak widać na powyższym zestawieniu, ilość mieszkańców w poszczególnych miejscowościach jest zróżnicowana. Zdecydowanie przeważają miejscowości z liczbą ludności poniżej 100, powyżej 200 mieszkańców jest w 3 miejscowościach, w 8 miejscowościach zamieszkuje od 100 do 200 osób. Liczba stałych mieszkańców gminy w kolejnych latach maleje. W roku 2020 teren gminy zamieszkiwało 2698, w roku 2019 - 2753 stałych mieszkańców, w roku 2018 były to 2764 osoby. Przyrost naturalny w 2021 roku był ujemny (urodzeń 23, zgonów 59). W okresie objętym Raportem zawarto 11 związków małżeńskich.

### Statystyka mieszkańców wg wieku i płci

Wiek	Mężczyzn	Kobiet	Ogółem
0-2	39	43	82
3	14	12	26
4-5	26	37	63
6	16	16	32
7	11	7	18
8-12	65	68	133
13-15	41	37	78
16-17	38	29	67
18	13	16	29
19-65	946	0	946
19-60	0	726	726
> 65	231	0	231
> 60	0	387	387
ogółem	1440	1378	2818

Głównym źródłem utrzymania ludności ciągle jeszcze jest praca w gospodarstwie. Na przestrzeni ostatnich kilku lat w Gminie Wierzbno obserwuje się wzrost liczby osób pracujących poza rolnictwem oraz wzrost wskaźnika pracujących na 1000 mieszkańców.

## 2.5. WŁADZE LOKALNE

Rada Gminy Wierzbno jest organem stanowiącym i kontrolnym, wybranym na pięcioletnią kadencję 2018-2023. Do jej właściwości należą sprawy pozostające w zakresie działania gminy, w szczególności uchwalanie budżetu gminy, miejscowych planów zagospodarowania przestrzennego, gospodarowanie mieniem komunalnym, uchwalanie aktów prawa miejscowego, uchwalanie stawek obowiązujących podatków i opłat.

W skład Rady Gminy Wierzbno wchodzi 15 radnych: Durka Włodzimierz, Jabłoński Tadeusz, Jaczewski Artur Piotr, Karczewska Hanna Agnieszka - Wiceprzewodnicząca Rady, Karczewska Małgorzata Justyna - Przewodnicząca Rady, Kiesner Piotr, Kopeć Andrzej Władysław, Krasnodębska Beata, Królak Bartłomiej, Krzyżanowski Mirosław Paweł, Orzechowska Wanda - Wiceprzewodnicząca Rady, Patoka Dariusz Jacek, Roman Witold Justyn, Twardowski Krzysztof Edmund, Wąsowski Łukasz.

### Przy Radzie Gminy działa 5 stałych komisji:

- 1) Rewizyjna,
- 2) Skarg, Wniosków i Petycji,
- 3) Do Spraw Gospodarczych, Finansów, Budżetu, Planowania i Rolnictwa,
- 4) Oświaty, Kultury, Sportu i Turystyki, Zdrowia i Spraw Socjalnych,
- 5) Prawa, Porządku Publicznego, Ochrony Środowiska i Ochrony Przeciwpożarowej.

Funkcję Wójta Gminy Wierzbno, jako organu wykonawczego, od 23 listopada 2018 r. sprawuje Emil Wąsowski. Wójt wykonuje swoje zadania przy pomocy Urzędu Gminy w Wierzbnie. Do zakresu działania Urzędu należy realizacja zadań własnych Gminy oraz zadań zleconych przez organy administracji rządowej, zadań wykonywanych na podstawie porozumień z tymi organami, zadań z zakresu właściwości powiatu oraz zadań z zakresu właściwości województwa na podstawie zawartych porozumień oraz zadań publicznych realizowanych w drodze współdziałania między jednostkami samorządu terytorialnego.

W celu zapewnienia właściwego funkcjonowania Urzędu i należytej obsługi Obywateli w skład Urzędu wchodzi następujące komórki organizacyjne:

1. Referat Finansowy
2. Referat Oświatowy
3. Urząd Stanu Cywilnego
4. Samodzielne stanowiska pracy

W skład kierownictwa Urzędu Gminy wchodzi: Wójt Gminy - Emil Wąsowski, Sekretarz Gminy – Barbara Kowalczyk i Skarbnik Gminy – Marta Haładaj.

Radnym Rady Powiatu Węgrowskiego z terenu gminy Wierzbno jest Pan Łukasz Komorowski.

## **2.6. PODMIOTY GOSPODARCZE**

W Centralnej Ewidencji i Informacji o Działalności Gospodarczej (CEIDG) w 2021 r. zarejestrowanych było 137 podmiotów prowadzących działalność gospodarczą na terenie gminy Wierzbno; z czego status aktywnych miało 120 wpisów, 17 przedsiębiorców posiada zawieszoną działalność. Najwięcej podmiotów prowadziło sprzedaż hurtową i detaliczną towarów, transport drogowy towarów, sprzedaż hurtową odpadów i złomu oraz działalność usługową wspomagającą produkcję roślinną. Podmioty gospodarcze funkcjonujące na terenie Gminy to przede wszystkim małe i średnie zakłady.

### 3. INFORMACJE FINANSOWE ZA ROK 2021

#### 3.1. STAN FINANSÓW GMINY

Podstawą prowadzenia gospodarki finansowej przez jednostki samorządu terytorialnego jest budżet, czyli roczny plan dochodów i wydatków oraz przychodów i rozchodów, przygotowywany przez organ wykonawczy, a przyjmowany przez organ stanowiący w formie uchwały budżetowej na określony rok budżetowy. Kondycja finansowa gminy oznacza stan finansowy w określonym przedziale czasowym. O kondycji finansowej gminy świadczy zdolność do wykonywania zadań, osiągnięcia równowagi budżetowej, a także powiększania majątku i realizacji potrzeb mieszkańców. Na sytuację finansową składają się m.in.: poziom dochodów, samodzielność finansowa, wielkość wydatków inwestycyjnych, zdolność do pozyskiwania środków pozabudżetowych, wynik finansowy. Kondycja finansowa Gminy Wierzbno w odniesieniu do 2021 roku przedstawia się następująco:

Lp.	Treść	Plan	Wykonanie
<b>1.</b>	<b>Dochody</b>	<b>17 344 508,67</b>	<b>19 568 991,02</b>
<b>a.</b>	dochody bieżące	14 655 673,30	15 874 519,41
<b>b.</b>	dochody majątkowe	2 688 835,37	3 694 471,61
<b>2.</b>	<b>Wydatki</b>	<b>20 435 917,67</b>	<b>15 685 460,72</b>
<b>a.</b>	wydatki bieżące	14 353 080,67	12 780 609,24
<b>b.</b>	wydatki majątkowe	6 082 837,00	2 904 851,48
<b>3.</b>	<b>Wynik budżetu</b>	<b>- 3 091 409,00</b>	<b>3 883 530,30</b>
<b>Przychody ogółem:</b>		<b>3 091 409,00</b>	<b>4 221 155,76</b>
<b>1.</b>	Nadwyżka z lat ubiegłych	851 367,81	1 117 175,62
<b>2.</b>	Kredyty i pożyczki	<b>2 185 816,00</b>	<b>1 549 754,95</b>
<b>Rozchody ogółem:</b>		<b>0,00</b>	<b>0,00</b>
<b>1.</b>	Spląty pożyczek	0,00	0,00

Budżet Gminy Wierzbno za 2021 r. zrealizowano następująco:

- po stronie dochodów na kwotę 19 568 991,02 zł, co stanowi 112,83% planu ustalonego na kwotę 17 344 508,67 zł,
- po stronie wydatków na kwotę 15 685 460,72 zł, co stanowi 76,75% planu ustalonego na kwotę 20 435 917,67 zł,
- wynik budżetu za 2021 r. jest dodatni i wynosi 3 883 530,30 zł

Kondycja finansowa Gminy jest dobra, posiadamy zdolność do finansowania podstawowych usług przy wykorzystaniu zgromadzonych dochodów oraz zdolność do generowania wystarczających środków finansowych niezbędnych do regulowania zobowiązań. Ponadto otrzymaliśmy duże wsparcie finansowe na zadania inwestycyjne, które wpłyną korzystnie na poprawę infrastruktury drogowej, wodociągowej, a także pozwolą na modernizację budynków szkół znajdujących się na terenie gminy.

### 3.2. WYKONANIE BUDŻETU GMINY ROK 2021

#### Wykonanie dochodów, w tym PIT, CIT

Plan dochodów	17 344 508,67
Wykonanie ogółem	19 568 991,02
W tym PIT	38 708,96
CIT	1 583 954,00

#### Udział dochodów własnych w dochodach ogółem - 28,09%

Wykonanie dochodów ogółem	19 568 991,02
Wykonanie dochodów własnych	5 496 185,60

#### Dochody z majątku

Plan	2 688 835,37
Wykonanie	3 694 471,61

#### Wykonanie wydatków

Plan	20 435 917,67
Wykonanie	15 685 460,72

#### Udział wydatków majątkowych w wydatkach ogółem - 18,52%

Wykonanie - wydatki ogółem	15 685 460,72
Wykonanie – wydatki majątkowe	2 904 851,48

#### Wynik budżetu

Planowany wynik - DEFICYT	- 3 091 409,00
Wykonanie - NADWYŻKA	+ 3 883 530,30

### 3.3. WIELOLETNIA PROGNOZA FINANSOWA NA LATA 2021-2032

Rada Gminy Wierzbno Wieloletnią Prognozę Finansową podjęła Uchwałą Nr XXVII/153/2021 z 26 lutego 2021 r. w sprawie uchwalenia Wieloletniej Prognozy Finansowej Gminy Wierzbno na lata 2021 – 2030. W trakcie wykonywania budżetu Wieloletnia Prognoza Finansowa została wydłużona do roku 2032. Wieloletnia Prognoza Finansowa zwana w dalszej części WPF zawiera prognozę dochodów w podziale na bieżące i majątkowe, przychodów, wydatków bieżących i majątkowych a także rozchodów. W skład WPF wchodzi prognoza kwoty długu, wieloletni plan inwestycyjny poszerzony o wieloletnie przedsięwzięcia i objaśnienia przyjętych wartości. WPF obejmuje okres roku budżetowego oraz okres, na który planuje się zaciągnąć zobowiązania. Długość okresu objętego prognozą wynika z art. 227 ustawy o finansach publicznych. Wydatki na obsługę planowanego długu publicznego zaplanowano w wysokości 15 000,00 zł, wykonano 0,00 zł.

Ogółem dochody wykonano w 112,83%, na kwotę 19 568 991,02 zł, w tym dochody bieżące wykonano na kwotę 15 874 519,41 zł, dochody majątkowe 3 694 471,61 zł.

Wydatki ogółem wykonano w 76,75%, na kwotę 15 685 460,72 zł, w tym wydatki bieżące wykonano na kwotę 12 780 609,24 zł, wydatki majątkowe wykonano na kwotę 2 904 851,48 zł.

Wynik budżetu jest różnicą pomiędzy dochodami ogółem i wydatkami ogółem. Wynik budżetu za 2021 r. jest dodatni i wynosi 3 883 530,30 zł, na planowany deficyt w wysokości 3 091 409,00 zł.

W trakcie 2021 r. dokonywano aktualizacji WPF, stosownie do zmian wprowadzonych w budżecie gminy Wierzbno na 2021 rok.

Zadłużenie na dzień 31.12.2021 r. wynosi 1 549 754,95 zł, jest pożyczka (w 50% umarzalna) zaciągnięta w Narodowym Funduszu Ochrony Środowiska i Gospodarki Wodnej w Warszawie na okres 10 lat. W WPF uchwalonym na lata 2021 - 2032 zostały spełnione wskaźniki spłaty zobowiązań określone w art. 243 ustawy o finansach publicznych.

### **Wydatki majątkowe**

Plan wydatków majątkowych po zmianach na dzień 31 grudnia 2021 r. stanowi kwotę 6 082 837,00 zł a wykonanie - kwotę 2 904 851,48 zł, tj. 47,75%.

W 2021 roku zrealizowano następujące zadania inwestycyjne:

- „Budowa sieci wodociągowej na terenie Gminy Wierzbno” na kwotę 2 254 349,28 zł,
- „Budowa sieci wodociągowej na terenie gminy Wierzbno w miejscowościach Janówek, Wyględówek, Nadzieja, Ossówno, Brzeźnik, Rąbież” – na kwotę 98 400,00 zł,
- „Przebudowa drogi powiatowej nr 2247W Kaluszyn (granica powiatu) – Wierzbno - Roguszyn – Kaluszyn – Paplin” w ramach Regionalnej Inwestycji Terytorialnej pn. „Utworzenie Zintegrowanego Wielofunkcyjnego Węzła Wymiany Pasażerskiej w Siedlcach oraz rozbudowa i modernizacja powiązanego z nim układu komunikacyjnego miasta i subregionu siedleckiego”- na kwotę 200 000,00 zł,
- „Wykonanie dokumentacji projektowo – kosztorysowej rozbudowy drogi powiatowej nr 4244W poprzez budowę rowów” – na kwotę 55 281,25 zł,
- „Przebudowa drogi powiatowej nr 4244W na odcinku Krypy – Karczewiec” na kwotę 92 820,96 zł,
- „Termomodernizacja budynków szkół podstawowych w miejscowościach Wierzbno i Krypy” – na kwotę 54 500,00 zł – wydatki na dokumentację projektową,
- zakup ciągnika na potrzeby gminy Wierzbno – na kwotę 149 499,99 zł.

W WPF w latach 2022 - 2032 zaplanowano wynik budżetu dodatni, tzn. nadwyżkę dochodów na wydatkami a planowana nadwyżka zostanie przeznaczona na spłatę zobowiązań.

### **Przedsięwzięcia WPF**

Na 2021 rok ustalono limity nakładów finansowych na:

#### **1. Wydatki na przedsięwzięcia ogółem:**

**wydatki bieżące** limit w wysokości 82 191,00 zł, w tym:

1.1.1.1 Erasmus, limit wydatków 82 191,00 zł, zrealizowano wydatki jedynie w wysokości 117,91 zł z powodu pandemii COVID -19.

**wydatki majątkowe** limit w wysokości 3 500,00 zł, w tym:

1.1.2.1 „Regionalne partnerstwo samorządów Mazowsza dla aktywizacji społeczeństwa informacyjnego w zakresie e- administracji i geoinformacji”, limit wydatków 3 500,00 zł, zrealizowano w wysokości 0,00 zł;

**1.3. Wydatki na programy, projekty lub zadania pozostałe – limit 4 288 920,00zł, w tym:**

**1.3.2.1 „Przebudowa drogi powiatowej nr 2247 W Kaluszyn (granica powiatu) – Wierzbno - Roguszyn – Korytnica – Paplin” w ramach Regionalnej Inwestycji Terytorialnej pn. „Utworzenie Zintegrowanego Wielofunkcyjnego Węzła Wymiany Pasażerskiej w Siedlcach oraz rozbudowa i modernizacja powiązanego z nim układu komunikacyjnego miasta i subregionu siedleckiego” – limit wydatków 200 000,00 zł, zrealizowano na kwotę 200 000,00 zł;**

**1.3.2.3 „Budowa sieci wodociągowej na terenie Gminy Wierzbno”- limit wydatków 2 254 350,00 zł, zrealizowano w wysokości 2 254 349,28 zł,**



**1.3.2.4 „Termomodernizacja budynków szkół podstawowych w miejscowościach Wierzbno i Krypy”** limit wydatków 665 660,00 zł, zrealizowano 54 500,00 zł – wydatki na dokumentację projektową,

**1.3.2.5 „Budowa sieci wodociągowej na terenie gminy Wierzbno w miejscowościach Janówek, Wyględówek, Nadzieja, Ossówno, Brzeźnik, Rąbież”** – limit wydatków 1 051 089,00 zł, zrealizowano na kwotę 98 400,00 zł

#### 4. INFORMACJA O STANIE MIENIA KOMUNALNEGO

Grupa, podgrupa, rodzaj	Nazwa	Data nabycia (miesiąc-rok)	Wartość ewidencyjna (brutto)	Wartość umorzenia
<b>URZĄD GMINY</b>			<b>14.930.311,17</b>	<b>6.059.299,44</b>
<i>Ogółem grupa 0:</i>			<i>617.851,12</i>	<i>0,00</i>
0-03-032	Działka zabudowana budynkiem(buły posterunek)	08 2011	122.892,00	0,00
0-03-036	Grunty		148.884,64	0,00
0-03-036	Drogi gminne (skomunalizowane)		346.074,48	0,00
<i>Ogółem grupa 1:</i>			<i>1.069.147,05</i>	<i>824.885,17</i>
1-10-109	Budynek OSP Wierzbno	1990	564.013,39	371.804,67
1-10-109	Budynek OSP Cierpięta	1928	21.029,65	21.029,65
1-10-109	Budynek OSP Czerwonka	1943	25.457,19	25.457,19
1-10-109	Budynek OSP Czerwonka		52.126,00	35.185,05
1-10-109	Budynek OSP Jaworek	1952	18.461,71	18.461,71
1-10-109	Budynek OSP Krypy	1968	31.905,40	31.905,40
1-10-109	Budynek OSP Wierzbno	1957	27.736,22	27.736,22
1-10-106	Budynek Ośrodka Zdrowia Wierzbno	1968	170.587,72	170.587,72
1-10-106	Budynek Ośrodka Zdrowia Czerwonka	1966	113.297,16	113.297,16
1-10-106	Budynek Świetlicy wiejskiej w Wąsoszu (nakłady)	07 2012	2.000,00	470,80
1-10-109	Budynek Świetlicy wiejskiej w Sulkach	08 2013	42.532,61	8.949,60
<i>Ogółem grupa 2:</i>			<i>12.420.431,37</i>	<i>4.613.326,57</i>
2-21-211	Wodociąg Krypy	12 1993	136.646,26	136.646,26
2-21-211	Stacja uzdatniania wody Krypy	9 1994	80.244,09	80.244,09
2-21-211	Wodociąg Majdan	12 1995	63.922,49	63.922,49
2-21-211	Most - Czerwonka	10 1997	4.618,57	4.618,57
2-21-211	Most - Czerwonka	10 1997	4.618,62	4.618,62
2-21-211	SUW + wodociąg Wierzbno	12 2005	1.345.779,22	753.636,33
2-21-211	Wodociąg Helenów	12 2005	147.052,58	105.877,89
2-21-211	Studnia nr 2 dla SUW Wierzbno	12 2005	68.499,11	49.319,37
2-21-211	Studnia w Czerwonce	08 2006	123.720,58	85.367,24
2-21-211	Wodociąg Wólka, Świdno, Janówek	08 2007	480.570,42	309.967,94
2-21-211	Wodociąg Janówek, Cierpięta	08 2009	736.255,64	408.769,12
2-21-211	SUW w Czerwonce i wodociąg Czerwonka i Czerwonka Folwark	09 2011	1.710.300,06	782.633,30
2-21-211	Mała oczyszczalnia ścieków Szkoły Podstawowej w Krypach	04 2020	242.242,41	40.373,73

2-21-211	sieć wodociągowa na terenie gminy Wierzбно	10 2021	2.253.656,62	52.585,32
2-22-220	Droga od Wierzbna do Koszewnicy	10 2007	284.517,46	181.408,38
2-22-220	Droga we wsi Skarżyn	10 2008	241.710,40	143.237,61
2-22-220	Droga we wsi Józefy	11 2008	135.352,26	79.695,40
2-22-220	Droga we wsi Janówek	11 2008	87.548,00	51.548,26
2-22-220	Droga we wsi Majdan	11 2009	88.982,00	48.388,41
2-22-220	Droga we wsi Adamów	12 2009	102.731,30	55.474,92
2-22-220	Droga we wsi Natolin	12 2009	102.732,08	55.475,30
2-22-220	Droga we wsi Janówek	12 2009	177.039,29	95.601,24
2-22-220	Droga we wsi Wyględówek	10 2010	81.535,60	44.029,21
2-22-220	Droga we wsi Świdno	10 2011	76.973,40	35.223,03
2-22-220	Droga Janówek - Jaworek	12 2015	102.325,00	27.627,77
2-22-220	Droga we wsi Soboń	08 2018	65.099,95	10.009,13
2-22-220	Doga we wsi Soboń (Koszewnica)	08 2019	48.937,18	3.670,29
2-22-220	Droga we wsi Czerwonka	08 2019	58.597,00	4.394,79
2-22-220	Droga we wsi Karczewiec	12 2019	568.812,04	51.193,08
2-22-220	Droga we wsi Strupiechów	12 2019	529.239,50	47.631,56
2-22-220	Droga Janówek - Jaworek	12 2019	567.864,62	51.107,82
2-22-220	Chodnik przy remizie OSP w Wierzbnie	12 2011	13.288,82	5.979,98
2-22-220	Droga Józefy- Skarżyn	10 2017	90.521,80	16.972,89
2-22-220	Nawierzchnia przy Ośrodku Zdrowia Wierzбно		9.957,47	9.957,47
2-22-220	Droga Skarżyn - Józefy	12 2020	740.610,11	33.327,45
2-22-220	droga nr 375/2 o pw. G212-obręb 0028 Wierzбно	08 2020	55.800,00	3.557,25
2-29-211	Oczyszczalnia biologiczno - mechaniczna przy UG	08 2013	67.946,94	25.683,94
2-29-290	Siłownia Wierzбно	09 2018	21.024,60	21.024,60
2-29-291	Wysypisko Odpadów Komunalnych	12 2001	703.157,88	632.526,52
<b>Ogółem grupa 3:</b>			<b>17.859,98</b>	<b>14.555,37</b>
3-31-310	Kocioł C.O.	12 2003	6.999,00	6.999,00
3-31-310	Piec C.O.	11 2013	7.560,98	4.322,37
3-31-310	Kotły C.O. Wierzбно (Ośrodek Zdrowia)	12 2007	3.300,00	3.234,00
<b>Ogółem grupa 4:</b>			<b>112.386,51</b>	<b>112.386,51</b>
4-49-491	Sprzęt komputerowy -Urząd Gminy		107.250,51	107.250,51
4-49-449	Motopompa pływająca NIAGARA	09 2008	5.136,00	5.136,00
<b>Ogółem grupa 5:</b>			<b>71.340,00</b>	<b>20.213,00</b>
5-58-580	równiarka drogowa Krecik XXL	07 2020	71.340,00	20.213,00
<b>Ogółem grupa 6:</b>			<b>19.910,00</b>	<b>19.910,00</b>

6-62-622	Monitoring UG	12 2009	19.910,00	19.910,00
<b>Ogółem grupa 7:</b>			<b>542.549,38</b>	<b>408.141,06</b>
7-74-743	Żuk OSP Jaworek	1976	15.850,40	15.850,40
7-74-743	Samochód Volvo OSP Czerwonka	09 2009	139.100,00	139.100,00
7-74-741	Samochód osobowy Seat Cordoba-Urząd Gminy	02 2008	46.838,99	46.838,99
7-74-741	Samochód Volkswagen	02 2015	138.800,00	138.800,00
7-74-741	Samochód Opel T98 Aster Kombi Karawan	03 2021	52.460,00	52.460,00
7-74-746	Ciągnik rolniczy John Dere 6820 Premium VIN L06820G365141	06 2021	149.499,99	15.091,67
<b>Ogółem grupa 8:</b>			<b>58.835,76</b>	<b>45.881,76</b>
8-80-803	Kopiarka cyfrowa	12 2005	2.792,58	2.792,58
8-80-803	Serwer	12 2012	18.709,18	18.709,18
8-80-803	Serwer	12 2012	14.857,16	14.857,16
8-80-803	Urządzenie wielofunkcyjne	06 2014	3.542,40	3.542,40
8-80-803	Skaner	12 2012	5.980,44	5.980,44
8-80-806	moduł mieszkalny		12.954,00	0,00
<b>Biblioteka</b>			<b>35.400,62</b>	<b>35.400,62</b>
1-10-107	Budynek Biblioteki	1964	16.361,61	16.361,61
4-49-491	Zestawy komputerowe - szt.6	2006 2011	19.039,01	19.039,01
<b>OŚWIATA (Szkoła Podstawowa w Wierzbnie, Zespół Szkolno - Przedszkolny w Krypach)</b>			<b>4.004.907,10</b>	<b>2.176.988,26</b>
<b>Ogółem grupa 0:</b>			<b>79.116,25</b>	<b>79.116,25</b>
0-03-034	Boisko szkolne ze sztucznej trawy - Szkoła Krypy	09 2014	79.116,25	79.116,25
<b>Ogółem grupa 1:</b>			<b>3.432.640,66</b>	<b>1.869.822,29</b>
1-10-104	Garaż metalowy przy Szkole Podstawowej w Wierzbnie	1988	14.798,93	14.798,93
1-10-107	Budynek Szkoły Krypy	1997	1.288.477,92	745.138,42
1-10-107	Budynek Szkoły Wierzbno (stary)	1952	97.301,33	97.301,33
1-10-107	Budynek Szkoły Wierzbno (nowy) + Budynek Gimnazjum Wierzbno	2001	1.873.310,08	857.997,10
1-10-109	Ubikacja wolnostojąca w Krypach ( przy budynku szkolnym)	1997	10.414,29	6.248,40
1-12-122	Budynek Domu Nauczyciela w Wierzbnie	1971 1988	148.338,11	148.338,11
<b>Ogółem grupa 2:</b>			<b>269.146,83</b>	<b>33.976,02</b>
2-21-211	Studnia głębinowa - Szkoła w Krypach	1989	1.606,15	1.606,15
2-29-290	Boisko do piłki nożnej – Szkoła Wierzbno	2007	61.346,04	22.060,15

2-29-290	Strefa Aktywności Sportowej	2019	206.194,64	10.309,72
<b>Ogółem grupa 3:</b>			<b>32.641,88</b>	<b>32.641,88</b>
3-31-310	Kotły grzewcze – Szkoła Wierzbno	2001	32.641,88	32.641,88
<b>Ogółem grupa 4:</b>			<b>170.883,88</b>	<b>140.954,22</b>
4-49-491	Pracownia komputerowa, tablica interaktywna w Szkole w Krypach	2006 2013	45.194,50	45.194,50
4-49-491	Pracownia multimedialna w Szkole Krypach	05 2010	22.177,00	22.177,00
4-49-491	Pracownia komputerowa, tablica interaktywna w Gimnazjum Wierzbno	2006	28.688,24	28.688,24
4-49-491	Pracownia komputerowa - językowa Wierzbno	2019	74.824,14	44.894,48
<b>Ogółem grupa 8:</b>			<b>20.477,60</b>	<b>20.477,60</b>
8-80-803	Kopiarka – Gimnazjum Wierzbno	2006	5.477,60	5.477,60
8-80-805	Zestaw huštawek „Małgosia” w Szkole w Krypach	12 2010	15.000,00	15.000,00
<b>GMINNY OŚRODEK POMOCY SPOŁECZNEJ:</b>			<b>60.419,75</b>	<b>54.415,86</b>
1-11-110	Schronisko w Strupiechowie	04 1999	9.375,00	4.178,59
2-29-291	Ogrodzenie schroniska w Strupiechowie	04 1999	4.887,54	4.887,54
4-49-491	Zestawy komputerowe- szt.7	2000 2016	24.533,55	24.533,55
7-74-741	Samochód osobowy Ford Focus	2 2013	6.800,00	6.800,00
8-80-803	Sprzęt, urządzenia techniczne( urządzenia wielofunkcyjne- szt.2,drukarki- szt.2,kserokopiarka szt.1,telefax- szt.1, zasilacz ups- szt.1)	1997 2015	14.823,66	14.016,18
<b>OGÓLEM:</b>			<b>19.031.038,64</b>	<b>8.326.104,18</b>
Odpisy amortyzacyjne( umorzenie)			8.326.104,18	
<b>Wartość księgową netto</b>			<b>10.704.934,46</b>	
<b>DOCHODY Z TYTUŁU WYKONYWANIA PRAWA WŁASNOŚCI:</b>				
Użytkowanie wieczyste, służebność			1.039.423,88	
najem mieszkań w Domu nauczyciela			14.089,13	
najem lokali w ośrodku zdrowia, najem i dzierżawa gruntów			10.172,76	
najem i dzierżawa gruntów dla kół łowieckich			1.645,78	
najem składników majątkowych			3.738,00	
<b>RAZEM:</b>			<b>1.069.069,55</b>	

## 5. INFORMACJA O REALIZACJI PROGRAMÓW I STRATEGII

### 5.1 STRATEGIA GMINY WIERZBNO NA LATA 2020 – 2030

W dniu 17 stycznia 2020 r. Uchwałą nr XVII/97/2020 Rada Gminy zdecydowała o przystąpieniu do opracowania dokumentu planistycznego określającego strategię rozwoju Gminy w ciągu najbliższych lat. Powyższe zamierzenie było wynikiem głębokiej analizy dotychczasowych dokumentów określających główne kierunki rozwoju gminy. Strategia Gminy Wierzbno na lata 2020 – 2030 została przyjęta uchwałą nr XIX/104/2020 Rady Gminy Wierzbno z dnia 31 marca 2020 r. Strategia jest podstawowym, perspektywicznym dokumentem programowym, określającym pro-rozwojowe priorytety planistyczne i operacyjne gminy w perspektywie najbliższych 10 lat. Ma charakter nadrzędny względem innych dokumentów o znaczeniu lokalnym. Jest zgodna ze Strategią Rozwoju Województwa Mazowieckiego i innymi wojewódzkimi oraz powiatowymi i gminnymi dokumentami programowymi. Strategia Rozwoju Gminy wpisuje się w cele strategiczne Strategii Rozwoju Województwa Mazowieckiego do roku 2030. Innowacyjne Mazowsze. Omawiany dokument obejmuje cztery główne kierunki strategiczne rozwoju Gminy - w sferze gospodarczej, społecznej, przestrzenno – technicznej i technologicznej oraz zarządzania gminą, partnerstwa i promocji gminy, wskazuje cele i działania strategiczne do ich osiągnięcia. Ww. kierunki opisano w tabelach poniżej.

#### Sfera gospodarcza

Obszar	Kierunki rozwoju	Rola i działania gminy
Rolnictwo specjalistyczne	Uprawy	<p>Wspierająca:</p> <p>Informacja i wiedza dla rolników i przedsiębiorców w zakresie możliwości rozwoju prowadzonej działalności</p> <p>budowa infrastruktury technicznej, ochrony środowiska, teleinformatycznej wspierającej gospodarkę</p> <p>promocja gospodarstw, przedsiębiorców i produktów lokalnych w ramach promocji gminy</p> <p>uwzględnienie potrzeb przedsiębiorców w planowaniu przestrzennym</p> <p>ułatwienia prawno-fiskalne (podatki lokalne)</p> <p>Wspieranie działań porządkujących strukturę agrarną (scalenie gruntów)</p>
	Hodowla	
	ekologiczne: zielarstwo, pszczelarstwo	
Przetwórstwo rolne	Produkcja wędlin	
Nowa przedsiębiorczość	Wytwarzanie i sprzedaż rynkowa lokalnych produktów gastronomicznych	
	Agroturystyka z elementami rehabilitacji i hortiterapii dedykowana określonym grupom (dzieci niepełno- sprawne, osoby starsze)	
	Zielone szkoły	
	Praca zdalna całoroczna lub sezonowa w oparciu o wydajne i niezawodne sieci ITC	

### Sfera społeczna

Obszar	Kierunki rozwoju	Rola i działania gminy
Usługi społeczne	Doskonalenie, jakości usług wychowawczo-edukacyjnych	Wiodąca: uwzględnienie potrzeb, szczególnie nowych mieszkańców i osób przebywających sezonowo, w rozwoju usług i infrastruktury społecznej oraz planowaniu przestrzennym Promocja gminy, jako miejsca przyjaznego, czystego i bezpiecznego, a jednocześnie dobrze skomunikowanego z aglomeracją warszawską i lokalnymi ośrodkami subregionalnymi
	Profilaktyka zdrowotna i ochrona zdrowia	
	Rozwój oferty aktywnego spędzania wolnego czasu (kultura, uczenie się, rekreacja, sport)	
Demografia	Powstrzymanie skali migracji i niekorzystnych zmian w strukturze wiekowej	
	Rozwój oferty usług i infrastruktury dla osób starszych (mieszkańców i osób przyjezdnych)	
Aktywność społeczna	Aktywizacja istniejących organizacji społecznych	Wiodąca i Wspierająca: Dostosowywanie obiektów publicznych do pełnienia funkcji wspierających działalność organizacji i grup społecznych Pomoc w tworzeniu nowych inicjatyw społecznych oraz w promocji produktów lokalnych gminy
	Tworzenie i rozwój grup sąsiedzkich specjalizujących się w nowej gospodarce (produkcja i zbyty produktów lokalnych)	

### Sfera przestrzenno-techniczna i technologiczna

Obszar	Kierunki rozwoju	Rola i działania gminy
Usługi komunalne	Rozwój techniczny i przestrzenny systemu zbiorowego zaopatrzenia w wodę	Wiodąca: Opracowywanie koncepcji, studiów planów i zadań oraz nadzór nad ich realizacją Uzbrajanie nowych terenów przeznaczanych na cele budownictwa mieszkaniowego i inwestycji gospodarczych
	Doskonalenie systemu gospodarki odpadami	
Ochrona środowiska	Ochrona gruntów, wód, krajobrazu i powietrza przed zagrożeniami	Promocja wśród mieszkańców i osób przyjezdnych zachowań pro-ekologicznych oraz wsparcie informacyjne dotyczące instalowania nowoczesnych systemów ochrony środowiska, w tym termomodernizacyjnych promocja gminy, jako miejsca przyjaznego, czystego i bezpiecznego, oferującego podstawowe usługi komunalne, czyste środowisko
	Zmniejszenie energochłonności i niskiej emisji	
	Rozwój sieci gazowych	
	Ochrona powierzchni ziemi przez kontynuację dofinansowania programów związanych z utylizacją pokryw azbestowych	

Planowanie przestrzenne. Drogi	Opracowanie i przyjęcie prozwojowych dokumentów studyjnych i planistycznych w zakresie gospodarki przestrzennej oraz budowy, modernizacji, remontów dróg lokalnych, gminnych i powiatowych	Wiodąca: Wyznaczanie, wyodrębnienie i prawne uregulowanie statusu obszarów rozwoju z dominującymi funkcjami: mieszkaniowymi, rolnymi, przemysłowo-przetwórczymi, sportowo-rekreacyjnymi i ogólnospołecznymi Organizacja prac drogowych, w tym w partnerstwie z powiatem (ZDP)
Usługi cyfrowo-komunikacyjne	Umożliwienie efektywnego korzystania z sieci ITC do celów zawodowych (działalności gospodarczej i pracy zdalnej), edukacyjnych i spędzania wolnego czasu	Wspierająca lub wiodąca: Budowa, dostarczanie, eksploatacja i zapewnianie dostępu do szybkiej sieci i infrastruktury telekomunikacyjnej; świadczenie usług, z wykorzystaniem posiadanej infrastruktury telekomunikacyjnej i sieci telekomunikacyjnych

### Zarządzanie gminą, partnerstwo i promocja gminy

Obszar	Kierunki Rozwoju	Rola i Działania Gminy
Nowoczesne, zintegrowane zarządzanie urzędem i jednostkami organizacyjnymi	e-usługi	Wiodąca: Tworzenie struktury i procedur organizacyjnych elastycznie dostosowujących się do zmiennych oczekiwań i wymagań społecznych, prawnych, kulturowo-cywilizacyjnych, m.in. w zakresie usług administracyjnych, społecznych i komunalnych Inicjowanie i tworzenie partnerstw z innymi samorządami w wymiarze powiatowym i przyszłego obszaru funkcjonalnego gminy oraz partnerstw publiczno-społecznych i publiczno-prywatnych
	EOD	
	Zintegrowana baza wiedzy	
Partnerstwo	Realizowanie większości projektów społecznych i technicznych oraz promocyjnych w partnerstwach	Wiodąca: Tworzenie marki gminy i promocja gminy w wymiarze lokalnym i regionalnym, ze szczególnym uwzględnieniem grup docelowych z aglomeracji warszawskiej Inicjowanie partnerstw z grupami/forami społecznymi, zawodowymi, gospodarczymi w obszarach promocji strategicznych kierunków rozwoju
	Zawieranie cywilnych umów partnerskich i aktywne zarządzanie nimi z wykorzystaniem analiz kosztów i korzyści	
Promocja gminy	Rozwój funkcji promocyjnych strony internetowej gminy oraz aktywnych portali społecznych i gospodarczych	

## 5.2 PROGRAM OCHRONY ŚRODOWISKA

Program Ochrony Środowiska dla Gminy Wierzbno na lata 2016 – 2019 z perspektywą na lata 2020 - 2023 przyjęty został uchwałą nr XIII/71/2016 Rady Gminy Wierzbno z dnia 17 marca 2016 r. Dokument ten jest podstawowym narzędziem prowadzenia polityki ekologicznej w gminie, pozostaje w pełnej spójności z innymi dokumentami gminnymi, a także z dokumentami wyższego szczebla dotyczącymi kwestii ochrony środowiska – powiatowymi,



wojewódzkimi, krajowymi i unijnymi. Program ochrony środowiska określa kierunki ochrony środowiska na terenie Gminy. Wykonanie programu ma doprowadzić do poprawy stanu środowiska naturalnego, efektywnego zarządzania środowiskiem, a także jego skutecznej ochrony przed degradacją. Celem jego sporządzenia jest realizacja przez gminę polityki ochrony środowiska. W 2021 roku Program był zrealizowany w poszczególnych obszarach działania w następujący sposób:

**W zakresie decyzji środowiskowych:** wpłynęły 4 wnioski o wydanie decyzji o środowiskowych uwarunkowaniach:

1. 15.07.2021 roku wniosek P4 Sp. z o.o. z/s w Warszawie reprezentowanej przez pełnomocnika Grzegorza Bieńkowskiego w sprawie wydania decyzji o środowiskowych uwarunkowaniach na realizację przedsięwzięcia polegającego na „Budowie stacji bazowej telefonii komórkowej sieci Play o numerze WEG4485B wraz z wewnętrzną linią zasilającą zlokalizowanego w miejscowości Wierzбно, gmina Wierzбно, działka nr 296/6, obręb 0028”. Wydano decyzje umarzającą postępowanie w sprawie wydania decyzji o środowiskowych uwarunkowaniach dla przedsięwzięcia polegającego na „Budowie stacji bazowej telefonii komórkowej sieci Play o numerze WEG4485B wraz z wewnętrzną linią zasilającą zlokalizowanego w miejscowości Wierzбно, gmina Wierzбно, działka nr 296/6, obręb 0028” ze względu na brak kwalifikacji przedsięwzięcia do Rozporządzenia Rady Ministrów z dnia 10 września 2019 r. w sprawie przedsięwzięć mogących znacząco oddziaływać na środowisko (Dz. U. z 2019 r., poz. 1839)

2. 22.07.2021 roku wniosek MQ Energy Sp. z o.o. ul. Browarowa 21, 43 – 100 Tychy w sprawie wydania decyzji o środowiskowych uwarunkowaniach dla przedsięwzięcia polegającego na „Budowie do 5 farm fotowoltaicznych o łącznej mocy do 5 MW, realizowanych w granicach części działki o nr ew.: 65 obręb Sulki (woj. Mazowieckie, gm. Wierzбно) wraz z niezbędną infrastrukturą techniczną, placem manewrowym i przyłączeniem”

Wydano postanowienie nakładające obowiązek przeprowadzenia oceny oddziaływania na środowisko dla planowanego przedsięwzięcia polegającego na „Budowie do 5 farm fotowoltaicznych o łącznej mocy do 5 MW, realizowanych w granicach części działki o nr ew.: 65 obręb Sulki (woj. mazowieckie, gm. Wierzбно) wraz z niezbędną infrastrukturą techniczną, placem manewrowym i przyłączeniem”

3. 22.07.2021 roku wniosek MQ Energy Sp. z o.o. z/s w Tychach w sprawie wydania decyzji o środowiskowych uwarunkowaniach dla przedsięwzięcia polegającego na „Budowie do 6 farm fotowoltaicznych o łącznej mocy do 6 MW, realizowanych w granicach części działki o nr ew.: 264 obręb Sulki (woj. mazowieckie, gm. Wierzбно) wraz z niezbędną infrastrukturą techniczną, placem manewrowym i przyłączeniem”

Wydano postanowienie nakładające obowiązek przeprowadzenia oceny oddziaływania na środowisko dla planowanego przedsięwzięcia polegającego na „Budowie do 6 farm fotowoltaicznych o łącznej mocy do 6 MW, realizowanych w granicach części działki o nr ew.: 264 obręb Sulki (woj. mazowieckie, gm. Wierzбно) wraz z niezbędną infrastrukturą techniczną, placem manewrowym i przyłączeniem”.

4. 15.12.2021 roku wniosek Pieczarkarnia Jachimowicz Natalia z/ w Wierzbnie reprezentowana przez pełnomocnika Adriana Wiczka Tech-G w sprawie wydania decyzji o środowiskowych uwarunkowaniach na realizację przedsięwzięcia polegającego na „Budowie stacji regazyfikacji gazu LNG wraz z infrastrukturą towarzyszącą na działce o nr ew.: 322/2 obręb Wierzбно, pow. węgrowski”. Postępowanie administracyjne w toku.

### W zakresie Rejestru działalności regulowanej

Wpisem do rejestru objęte są podmioty, które mogą prowadzić na terenie Gminy Wierzbno działalność związaną z odbiorem odpadów komunalnych.

Wpis do Rejestru jest warunkiem uczestnictwa w przetargu na odbiór i zagospodarowanie odpadów. Na koniec 2021 r. do Rejestru było wpisanych 8 podmiotów.

L.p.	NIP	Nazwa	Adres siedziby	Numer rejestrowy
1	8241792892	EkoTeam Sp. z o.o.	ul. Wierzbno 97 07-111 Wierzbno	3/2012
2	8222059452	EKO-SAM BIS Sp. z o.o.	Jakubów 64 B 05-306 Jakubów	4/2012
3	7280132515	REMONDIS Sp. z o.o.	ul. Zawodzie 16 02-981 Warszawa	8/2012
4	1250839508	JURANT Sp.J. G.Matak, B.Borkowska	ul. Ossowska 73 05-220 Zielonka	10/2013
5	8231659223	PRZEDSIĘBIORSTWO USŁUG KOMUNALNYCH BIELANY Sp. z o.o.	08-311 Bielany	11/2013
6	8240003172	PGK Sp. z o.o.	ul. Gdańska 69 07-100 Węgrów	16/2015
7	7582350657	RDF Sp. z o.o.	ul. Kołobrzeska 5 07-401 Ostrołęka	20/2020
8.	7582117004	MPK PURE HOME Sp. z o.o.	ul. Kołobrzeska 5, 07 - 401 Ostrołęka	19/2020

### W zakresie gospodarki odpadami.

Opata za gospodarowanie odpadami komunalnymi na terenie Gminy Wierzbno ustalona jest w oparciu o liczbę mieszkańców zamieszkujących daną nieruchomość i w 2021 r. przedstawiała się w następujący sposób:

**16 zł/os odpady segregowane**

**15 zł/os odpady segregowane z kompostownikiem**

Jeżeli właściciel nieruchomości nie wypełnia obowiązku zbierania odpadów komunalnych w sposób selektywny, ustalono podwyższoną stawkę opłaty w **wysokości 32 zł** miesięcznie od każdej osoby zamieszkującej daną nieruchomość.

Sposób odbioru odpadów na terenie Gminy Wierzbno:

1) Niesegregowane, zmieszane odpady komunalne oraz bioodpady będą odbierane w okresie od kwietnia do października raz na dwa tygodnie, w pozostałych miesiącach raz w miesiącu w terminie wyznaczonym w harmonogramie.

2) Odpady segregowane będą odbierane z częstotliwością jeden raz w miesiącu w terminie wyznaczonym w harmonogramie.

3) Odpady tj. przeterminowane leki, zużyte baterie i akumulatory, można dostarczać do

specjalistycznych pojemników rozmieszczonych odpowiednio: przeterminowane leki w aptekach lub dostarczać we własnym zakresie do PSZOK; zużyte baterie w szkołach, placówkach użytku publicznego lub dostarczać we własnym zakresie do PSZOK; zużyte akumulatory: dostarczać we własnym zakresie do PSZOK.

4) Odpady, tj. zużyty sprzęt elektryczny i elektroniczny, meble i inne odpady wielkogabarytowe, zużyte opony, będą odbierane jeden raz w roku w terminie wyznaczonym w harmonogramie lub na bieżąco dostarczane we własnym zakresie do PSZOK.

5) Odpady niebezpieczne w tym chemikalia dostarczane we własnym zakresie do PSZOK.

6) Odpady budowlane i rozbiórkowe stanowiące odpady komunalne powstające w wyniku remontu, modernizacji lokali i budynków można dostarczać we własnym zakresie do PSZOK.

7) Popiół z palenisk domowych będzie odbierany jeden raz w miesiącu w okresie od października do kwietnia włącznie, w terminie wyznaczonym w harmonogramie.

8) Odpady komunalne będzie można dostarczać do punktu selektywnej zbiórki odpadów komunalnych, od poniedziałku do piątku w godzinach 8<sup>00</sup>- 15<sup>00</sup>.

9) Dostarczający odpady do punktu selektywnej zbiórki odpadów ma obowiązek rozładunku i umieszczenia odpadów we wskazanych przez obsługę PSZOK pojemnikach lub miejscach, zgodnie z zasadą segregacji.

Na koniec 2021 roku 806 (2175 osób) gospodarstw domowych zostało objętych systemem gospodarowania odpadami komunalnymi.

W 2021 roku z terenu Gminy Wierzbno odebrano 416,41 ton odpadów w tym 175,84 ton odpadów niesegregowanych pozostałą część stanowią odpady segregowane.

Ponadto mieszkańcy dostarczyli do PSZOK – 34,65 ton odpadów (odpady segregowane, gruz, beton, odpady wielkogabarytowe, elektro śmieci, zużyte opony). W 2021 roku odbiorem i zagospodarowaniem odpadów komunalnych od właścicieli nieruchomości zamieszkałych na terenie Gminy zajmowała się firma EKO-TEAM Sp. z o.o. z siedzibą w Wierzbnie.

### **W zakresie utylizacji pokryć dachowych zawierających azbest**

Podobnie, jak w latach poprzednich, również w 2021 roku Gmina Wierzbno korzystała z dofinansowania do zadania pn. „**Demontaż, transport i utylizacja pokryć dachowych z płyt azbestowo - cementowych z terenu gminy Wierzbno.**” Dotacja stanowiła 100% kosztu kwalifikowanego. Koszt zadania 28 589,76 zł w tym: środki WFOŚiGW: 28 589,76 zł; środki gminy: 0,00 zł. Z programu skorzystało 25 osób, łącznie z terenu gminy odebrano i zutylizowano 66,180 Mg azbestu.

### **W zakresie gospodarki niskoemisyjnej**

Jednym ze środków przeciwdziałania niekorzystnym zjawiskom wpływającym na zły stan powietrza atmosferycznego jest wdrażanie programów ograniczenia emisji. Niewątpliwą korzyścią płynącą z ich realizacji będzie odczuwalne zmniejszenie zanieczyszczenia powietrza na obszarze ich obowiązywania. Działania dotyczące wzrostu efektywności energetycznej i likwidacji niskiej emisji powinny łączyć się z potrzebami mieszkańców, uwzględniając ich stopień świadomości. Pierwszym etapem podjętych w tym zakresie działań było przeprowadzenie jeszcze w 2020 roku inwentaryzacji źródeł niskiej emisji na terenie Gminy Wierzbno. Inwentaryzacja jest jednym z podstawowych narzędzi, które pozwoli określić kierunek działań i ocenić możliwość wdrożenia strategii energetycznej. Wyniki inwentaryzacji wskazują obszary, w których działania powinny mieć charakter priorytetowy, pozwolą też ustalić potrzeby mieszkańców Gminy w temacie poprawy, jakości powietrza, a tym samym

poprawy, jakości życia. Posłużą do przygotowania ewentualnego wniosku o dofinansowanie podejmowanych działań w tym zakresie.

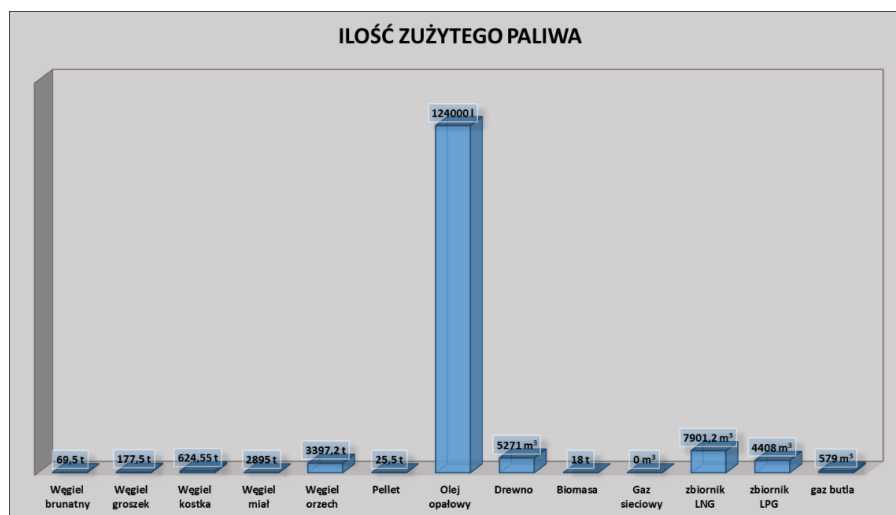
#### Uzyskane wyniki inwentaryzacji:

- Liczba zinwentaryzowanych budynków i lokali: **1279**
- Liczba budynków nieocieplonych: **890**
- Liczba źródeł ciepła spełniających wymogi ekoprojektu: **0**
- Liczba lokali lub budynków, których użytkownicy uniemożliwili przeprowadzenie inwentaryzacji (odmowa, nieobecność) i dla których za sposób ogrzewania uznano wykorzystanie najbardziej emisyjnego źródła bezklasowego (nieekologicznego) – **413**

Powierzchnię użytkową zinwentaryzowanych budynków w podziale na sposób ogrzewania oraz roczne zużycie stosowanych w nich paliw przedstawiają tabela i wykres poniżej.

Lp.	Sposób ogrzewania	Powierzchnia użytkowa w m <sup>2</sup>
1.	kocioł na paliwa stałe	64506,06
2.	kocioł olejowy	2658,00
3.	kocioł elektryczny	2181,00
4.	kocioł gazowy	15844,00
5.	piec kaflowy	3319,30
6.	piec / piecokuchnia / piec wolnostojący / kominek	26661,37
7.	sieć ciepłownicza / pompa ciepła / kolektory słoneczne	25991,00

Łączna powierzchnia użytkowa zinwentaryzowanych budynków w podziale na sposób ogrzewania [m<sup>2</sup>]



Łączne roczne zużycie paliw w zinwentaryzowanych budynkach

Odnosnie 524 budynków i lokali właściciele/użytkownicy nie udzielili informacji o ilości zużycia paliwa. Jak wynika z przeprowadzonej ankietyzacji aż 94,93 % źródeł ciepła na terenie Gminy Wierzbnio stanowią kotły i piece na paliwo stałe. Wykonana inwentaryzacja uwidacznia skalę problemu i potrzebę wdrożenia skutecznych rozwiązań, mających na celu poprawę, jakości powietrza na terenie gminy.

### **5.3. PROGRAM USUWANIA WYROBÓW ZAWIERAJĄCYCH AZBEST**

Program usuwania wyrobów zawierających azbest z terenu Gminy Wierzbno został przyjęty przez Radę Gminy uchwałą Nr XXXV/180/2018 w dniu 30 stycznia 2018 roku. Program zakłada całkowite oczyszczenie terenu Gminy Wierzbno z wyrobów zawierających azbest do 2032 roku. Usunięcie tych wyrobów z obszaru Gminy w tym terminie wynika z treści Programu Oczyszczania Kraju z Azbestu na lata 2009-2032. Jednym z podejmowanych w tym kierunku działań była inwentaryzacja dachów i elewacji z płyt azbestowo-cementowych, przeprowadzona na terenie Gminy w 2017 roku. We wszystkich miejscowościach Gminy ujawniono 2 233 obiekty (budynki) pokryte eternitem. Stanowi to łączną powierzchnię 290 671 m<sup>2</sup> pokryć o masie 3 197 Mg. Inwentaryzacji dokonuje się w cyklu 5-letnim, a zatem kolejna będzie w roku 2022. Jej wyniki uwidocznia tempo usuwania wyrobów azbestowych w poszczególnych miejscowościach gminy. Z uwagi na fakt, iż nie wszyscy właściciele budynków dokonujący zmiany pokrycia dachowego korzystają z dofinansowania, Urząd Gminy nie dysponuje pełnymi danymi o ilości usuniętego eternitu. Można jednak stwierdzić, iż mimo corocznej akcji usuwania pokryć dachowych zawierających azbest, na terenie Gminy Wierzbno nadal występują ich znaczne ilości. A więc ryzyko narażenia na kontakt z wyrobami zawierającymi azbest w budynkach, urządzeniach i instalacjach - przy niewłaściwym składowaniu tych odpadów, czy niewłaściwym ich usuwaniu z dachów i elewacji: bez zachowania zalecanych środków ostrożności i prowadzeniu demontażu przez niewyspecjalizowane podmioty - jest ciągle aktualne.

Gmina Wierzbno od wielu lat prowadzi akcję usuwania z budynków wyrobów zawierających azbest, głównie eternitu, przy wykorzystaniu środków finansowych z WFOŚiGW w Warszawie. Również w roku 2021 Gmina korzystała z dofinansowania zadania pn. „Demontaż, transport i utylizacja pokryć dachowych z płyt azbestowo - cementowych z terenu gminy Wierzbno”, co zostało opisane powyżej w pkt 5.2. Dokonana podczas inwentaryzacji wizualna ocena, jakości wyrobów zawierających azbest, stanowiących pokrycia dachowe obiektów budowlanych wykazała, że na terenie Gminy Wierzbno:

1. nie ma wyrobów azbestowych, które wymagają wymiany lub naprawy bezzwłocznie, tj. zaliczonych do I stopnia pilności,
2. nie ma wyrobów, które wymagają ponownej oceny w czasie do jednego roku, tj. zaliczonych do II stopnia pilności,
3. wszystkie wyroby azbestowe wymagają ponownej oceny w terminie do 5 lat, tj. zostały zaliczone do III stopnia pilności, a zatem weryfikacja tej oceny nastąpi przy inwentaryzacji w roku 2022.

### **5.4. PROGRAM WSPÓŁPRACY Z ORGANIZACJAMI POZARZĄDOWYMI**

Program współpracy Gminy Wierzbno z organizacjami pozarządowymi na 2021 rok Rada Gminy Wierzbno przyjęła uchwałą Nr XXIV/142/2020 z dnia 3 grudnia 2020 r. Główny cel Programu to dążenie do zaspokajania potrzeb społecznych mieszkańców Gminy Wierzbno, a także wzmacnianie rozwoju społeczeństwa obywatelskiego poprzez budowanie i umacnianie partnerstwa pomiędzy Gminą a organizacjami pozarządowymi.

Cele szczegółowe Programu to:

1. umacnianie świadomości społecznej i poczucia odpowiedzialności za siebie, swoje otoczenie, wspólnotę lokalną oraz jej tradycję,
2. tworzenie warunków do zwiększania aktywności społecznej, w tym udziału mieszkańców w rozwiązywaniu lokalnych problemów,

3. integracja organizacji lokalnych obejmujących zakresem działania sferę zadań publicznych dla wzmocnienia potencjału tych organizacji,

4. kształtowanie w świadomości mieszkańców, szczególnie młodego pokolenia, poczucia odpowiedzialności i dbałości o swoje otoczenie i całą wspólnotę lokalną.

Współpraca pomiędzy Gminą a organizacjami pozarządowymi działającymi na jej terenie może przyjąć formę finansową i pozafinansową.

### **Priorytetowe zadania publiczne przewidziane do realizacji w roku 2021:**

1. podejmowanie przez mieszkańców wspólnych działań na rzecz poprawy wizerunku swoich miejscowości,

2. organizowanie lub współorganizowanie wydarzeń kulturalnych i sportowych, w szczególności: festynów rodzinnych, koncertów, występów artystycznych, imprez sportowych i rekreacyjnych o zasięgu lokalnym, integrujących mieszkańców, promujących lokalnych twórców i stanowiących działania promocyjne dla gminy - w miarę możliwości, z uwzględnieniem aktualnie obowiązujących obostrzeń i zakazów związanych ze stanem epidemicznym na terenie kraju,

3. organizacja spotkań i warsztatów mających na celu edukację młodego pokolenia w zakresie podtrzymywania i upowszechniania lokalnych zwyczajów i tradycji, pielęgnowania polskości i rozwoju świadomości obywatelskiej - w miarę możliwości, z uwzględnieniem aktualnie obowiązujących obostrzeń i zakazów związanych ze stanem epidemicznym na terenie kraju,

4. aktywizacja starszych mieszkańców Gminy, w tym nauczycieli emerytów, poprzez zaangażowanie ich w działania opisane w ppkt 3)

W 2021 r., z uwagi na ograniczone środki w budżecie, a także ograniczenia spowodowane wprowadzonymi obostrzeniami, Gmina nie przeprowadzała otwartych konkursów ofert na realizację zadań publicznych, nie wspierała też finansowo organizacji pozarządowych zlecając zadanie z pominięciem otwartego konkursu ofert. Organizacje pozarządowe oraz inne podmioty prowadzące działalność pożytku publicznego nie składały z własnej inicjatywy wniosków na realizację zadań publicznych.

W ramach pozafinansowej współpracy Urząd Gminy w Wierzbnie prowadził działalność informacyjną. Współpraca ta polegała na przesyłaniu informacji o konkursach grantowych ogłaszanych przez różne podmioty – do wiadomości i ewentualnego wykorzystania przez stowarzyszenia, a także o spotkaniach informacyjnych dotyczących naboru wniosków o dotacje oraz możliwościach podejmowania współpracy w zakresie prowadzenia działalności pożytku publicznego.

W 2021 r. Gminny Ośrodek Pomocy Społecznej brał udział w dystrybucji żywności z Polskiego Komitetu Pomocy Społecznej w Siedlcach w ramach podprogramu FEAD 2020 oraz podprogramu FEAD. Dystrybucją otrzymanych artykułów wśród mieszkańców z rodzin najuboższych, objętych opieką i wsparciem gminy zajmują się pracownicy GOPS.

Wydano łącznie **22343,04 ton** żywności na kwotę **103517,81 zł**.

Z tej formy pomocy skorzystało 372 osoby spełniające wymagane kryteria. Na mocy Zarządzenia Nr 179/2021 Wójta Gminy Wierzbno z dnia 27 września 2021 r. w dniach od 5 do 18 października 2021 r. zostały przeprowadzone konsultacje społeczne w formie badania opinii z wykorzystaniem formularza ankietowego. Celem konsultacji było poznanie opinii i uwag organizacji pozarządowych działających na terenie Gminy na temat projektu Programu współpracy Gminy Wierzbno z organizacjami pozarządowymi w roku 2022. Na terenie gminy działa 5 stowarzyszeń zarejestrowanych w KRS i 1 stowarzyszenie zwykle zarejestrowane w Starostwie Powiatowym w Węgrowie.

Są to: Stowarzyszenie na Rzecz Rozwoju Wsi Karczewiec, Stowarzyszenie Rozwoju Wsi Kropy, Stowarzyszenie na Rzecz Rozwoju Wsi Sulki, Stowarzyszenie „Zielona Dolina” w

Czerwonce-Folwark, Stowarzyszenie na Rzecz Rozwoju Wsi Strupiechów, Stowarzyszenie Zwykłe „Nasz Dom” w Józefach.

Funkcjonują też Koła Gospodyń Wiejskich: w Wierzbnie „Wierzbniarki”, w Wąsoszu, w Skarżynie „Ziółka ze Skarżyna”, w Czerwonce - Folwark, w Czerwonce, w Strupiechowie i w Karczewcu.

#### **5.5. PROGRAM OPIEKI NAD ZWIERZĘTAMI BEZDOMNYMI ORAZ ZAPOBIEGANIA BEZDOMNOŚCI ZWIERZĄT**

Program opieki nad zwierzętami bezdomnymi oraz zapobiegania bezdomności zwierząt na terenie gminy Wierzbno na 2021 rok został uchwalony w dniu 26 lutego 2021 r. uchwałą Nr XXVII/158/2021. Celem Programu jest zapobieganie bezdomności zwierząt oraz opieka nad zwierzętami bezdomnymi na terenie Gminy Wierzbno, w rozumieniu ustawy o ochronie zwierząt.

##### **Zadania programu to:**

1. zapewnienie bezdomnym zwierzętom miejsca w schronisku dla zwierząt;
2. opieka nad wolno żyjącymi kotami, w tym ich dokarmianie;
3. odławianie bezdomnych zwierząt;
4. obowiązkowa sterylizacja albo kastracja zwierząt w schroniskach dla zwierząt;
5. poszukiwanie właścicieli dla bezdomnych zwierząt;
6. usypianie ślepych miotów;
7. wskazanie gospodarstwa rolnego w celu zapewnienia miejsca dla zwierząt gospodarskich;
8. zapewnienie całodobowej opieki weterynaryjnej w przypadkach zdarzeń drogowych z udziałem zwierząt.

W 2021 r. do Urzędu Gminy w Wierzbnie wpłynęły informacje o kilkunastu psach i kotach, błąkających się w różnych miejscowościach gminy. Każde zawiadomienie było sprawdzone przez pracowników Urzędu Gminy. Nie wszystkie zgłoszenia potwierdziły się w terenie. Nie ustalono czy widziane psy były rzeczywiście bezpańskie, czy też może uciekły właścicielowi i potem wróciły. W 2021 r. na realizację Programu opieki nad zwierzętami bezdomnymi oraz zapobiegania bezdomności zwierząt zaplanowano środki finansowe w wysokości 10.000 zł. Okazały się one niewystarczające na odłowienie zwierząt, zakup karmy, usługi weterynaryjne.

Koszty realizacji zadania z zakresu ochrony zwierząt kształtowały się następująco:

- odłowienie zwierząt i usługi weterynaryjne - 23 783,00 zł
- dokarmianie zwierząt pozostających pod tymczasową opieką gminy - 1050,00 zł

#### **5.6. GMINNY PROGRAM PROFILAKTYKI I ROZWIĄZYWANIA PROBLEMÓW ALKOHOLOWYCH ORAZ PRZECIWDZIAŁANIA NARKOMANII**

Gminny Program Profilaktyki i Rozwiązywania Problemów Alkoholowych oraz Przeciwdziałania Narkomanii Gminy Wierzbno na 2021 rok został przyjęty Uchwałą Nr XXVII/157/2021 Rady Gminy Wierzbno z dnia 26 lutego 2021 r. Program był realizowany przez Gminny Ośrodek Pomocy Społecznej w Wierzbnie, we współpracy z Gminną Komisją Rozwiązywania Problemów Alkoholowych i Przeciwdziałania Narkomanii oraz Zespołem interdyscyplinarnym, przy współudziale punktu konsultacyjnego dla osób uzależnionych i współuzależnionych. Cel główny programu zakładał promocję zdrowego, wolnego od uzależnień stylu życia oraz podejmowanie działań związanych z szeroko rozumianą

profilaktyką. Prowadzenie profilaktycznej akcji informacyjnej i edukacyjnej, w szczególności w placówkach oświatowych działających na terenie gminy, miało spowodować pogłębienie wiedzy uczniów o szkodliwości i skutkach nadużywania alkoholu i używania narkotyków i innych substancji psychoaktywnych. Jednak, ze względu na pandemię i niestacjonarny system nauki, zajęcia profilaktyczne i edukacyjne w tym zakresie nie odbyły się.

Program zakłada podejmowanie czynności w stosunku do osób nadużywających napojów alkoholowych m.in. kierowanie na badania psychologiczne czy występowanie z wnioskiem do Sądu Rejonowego w Węgrowie o zastosowanie wobec osób uzależnionych od alkoholu obowiązku poddania się leczeniu w specjalistycznym zakładzie odwykowym. Z wnioskiem o podjęcie działań wobec osoby uzależnionej mogą wystąpić funkcjonariusze Policji, pracownicy miejscowego GOPS, jak również członkowie rodziny osób z problemem alkoholowym.

Podmiotami działającymi na terenie Gminy Wierzbno w sferze problematyki uzależnień są:

- Gminna Komisja Rozwiązywania Problemów Alkoholowych,
- Punkt Konsultacyjny dla Osób z Problemem Alkoholowym,
- Zespół interdyscyplinarny,
- Grupa AA.

Gminna Komisja Rozwiązywania Problemów Alkoholowych, powołana na podstawie art. 41 ust. 3 ustawy z dnia 26 października 1982 r. o wychowaniu w trzeźwości i przeciwdziałaniu alkoholizmowi realizowała zadania wskazane w w/w ustawie. W 2021 roku GKRPA podejmowała czynności w stosunku do osób z problemem alkoholowym min. sporządzono wnioski w sprawie zastosowania obowiązku poddania się leczeniu odwykowemu. Punkt Konsultacyjny dla Osób z Problemem Alkoholowym, prowadzony przez Pana Janusza Zdzieborskiego, w roku 2021 był do dyspozycji zainteresowanych osób w każdą środę w budynku Gminnej Spółdzielni w Wierzbnie.

W wyniku działania Punktu konsultacyjnego powstała grupa AA. Spotkania anonimowych alkoholików służące dzieleniu się doświadczeniem, siłą i nadzieją odbywają się cotygodniowo w budynku parafialnym w Czerwonce. Grupa skupia nie tylko mieszkańców gminy Wierzbno, ale i gmin ościennych.

W mitingach mogą też uczestniczyć członkowie rodzin osób uzależnionych. Podstawowym celem grupy jest trwanie w trzeźwości i pomoc innym osobom dotkniętym chorobą alkoholową w jej osiągnięciu. Koszty działalności Punktu pokrywane są z budżetu gminy. W 2021 roku był to wydatek 14451,13 zł. Na zadania z zakresu profilaktyki i przeciwdziałania alkoholizmowi oraz narkomanii w 2021 roku z budżetu Gminy wydatkowano środki w wysokości 19426,03 zł. W tej kwocie mieści się m.in.: wynagrodzenie członków GKRPA, funkcjonowanie Punktu Konsultacyjnego, wynajęcie lokalu na otwarty miting grupy AA, działalność profilaktyczno - edukacyjna, szkolenia dla członków Komisji.

## **5.7. GMINNY PROGRAM WSPIERANIA RODZINY**

Gminny Program Wspierania Rodziny dla Gminy Wierzbno na lata 2020-2022 został przyjęty Uchwałą Nr XVI/85/2019 Rady Gminy Wierzbno z dnia 30 grudnia 2019 r. Program jest odpowiedzią na obowiązek nałożony na gminę ustawą z dnia 9 czerwca 2011 roku o wspieraniu rodziny i systemie pieczy zastępczej, podejmowania działań wspierających wobec rodzin przeżywających trudności w wypełnianiu funkcji opiekuńczo-wychowawczych. Rodzina stanowi środowisko socjalizujące, które oddziałuje na jednostkę najwcześniej, mając przy tym decydujący wpływ na przyszły kształt i strukturę osobowości dziecka. W związku z



tym wszelki rodzaj zaburzeń, dewiacji czy odchyień w zakresie jej funkcjonowania ma swe skutki w zachowaniu dzieci oraz w przejawianych przez nie postawach.

Wystąpienie jakiegokolwiek trudności czy problemu stanowi potencjalne ogniwo zagrożenia nieprzystosowaniem społecznym.

Dodatkowe wystąpienie innych problemów społecznych takich jak: ubóstwo, alkoholizm, przestępczość, zwiększa prawdopodobieństwo nieprzystosowania społecznego dzieci i młodzieży wychowujących się w tych rodzinach. Problemy występujące w rodzinie często są złożone i wymagają interdyscyplinarnych rozwiązań. Choroba alkoholowa, narkomania, przemoc w rodzinie, niewydolność w wypełnianiu funkcji opiekuńczo –wychowawczych, długotrwałe bezrobocie, ubóstwo czy przestępczość, to główne problemy, z którymi często członkowie rodziny nie potrafią sobie poradzić. Każdy z tych problemów wymaga odmiennego podejścia i działań specjalistów. Dlatego też instytucje i służby zobligowane do wspierania rodziny, zobowiązane są do podjęcia na jej rzecz określonych działań w oparciu o sprecyzowany plan, już na etapie, kiedy pojawiają się pierwsze problemy. Ważne jest, że wspieranie rodziny, to jednocześnie rozwój i wzmacnianie społeczności lokalnej, ponieważ to właśnie w rodzinie dorastają kolejne pokolenia, które w przyszłości będą tworzyły społeczeństwo i wpływały na tempo jego rozwoju. Celem głównym Programu jest wspieranie rodzin przeżywających trudności w wypełnianiu swoich funkcji, a zwłaszcza tych związanych z opieką, wychowaniem czy skuteczną ochroną dzieci, ale też edukacja środowiska lokalnego w zakresie promowania społecznie pożądanego modelu rodziny i dążenie do stworzenia optymalnych warunków do wychowania dzieci w środowisku rodziny biologicznej oraz wspieranie rodzin dysfunkcyjnych w prawidłowym wypełnianiu obowiązków opiekuńczo-wychowawczych w gminie Wierzbno. Adresatami niniejszego programu są dzieci i rodziny przeżywające trudności w sferze opiekuńczo- wychowawczej, w których wychowują się dzieci oraz rodziny, w których dzieci umieszczone zostały w pieczy zastępczej. Pracę z rodziną w Gminnym Ośrodku Pomocy Społecznej, prowadzili pracownicy socjalni. Asystent rodziny, w wyniku prowadzonych w tym kierunku starań, został zatrudniony od listopada 2020 r. na umowę zlecenia.

W 2021 r. w rodzinie zastępczej spokrewnionej przebywało 2 dzieci, z tego tytułu Gminny Ośrodek Pomocy Społecznej poniósł koszty w wysokości 6403,33 zł. Działaniem mającym na celu wsparcie rodzin jest prowadzony od wielu lat program dożywiania dzieci uczęszczających do szkół. Założenia Programu i ich realizacja zostały opisane w pkt 5.8.

W 2021 r. Gminny Ośrodek Pomocy Społecznej brał udział w dystrybucji żywności z Banku Żywności w Siedlcach w ramach podprogramu FEAD 2021 oraz podprogramu FEAD. Dystrybucją otrzymanych artykułów wśród mieszkańców z rodzin najuboższych, objętych opieką i wsparciem gminy zajmują się pracownicy GOPS. Wydano łącznie 22343,04 ton żywności na kwotę 103517,81 zł. Z tej formy pomocy skorzystało 372 osób spełniających określone kryteria.

## **5.8. WIELOLETNI PROGRAM OSŁONOWY „POMOC GMINY WIERZBNO W ZAKRESIE DOŻYWIANIA NA LATA 2019 - 2023”**

Wieloletni Program Osłonowy „Pomoc Gminy Wierzbno w zakresie dożywiania na lata 2019 – 2023 Rada Gminy Wierzbno przyjęła uchwałą Nr IV/14/2018 z dnia 28 grudnia 2018 r. Program zakłada ograniczenie zjawiska niedożywienia dzieci i młodzieży z rodzin o niskich dochodach lub znajdujących się w trudnej sytuacji. W ramach Programu udziela się wsparcia dzieciom i młodzieży z terenu gminy Wierzbno uczęszczającym do przedszkoli, szkół podstawowych i ponadpodstawowych.

Wykonanie Programu koordynuje Gminny Ośrodek Pomocy Społecznej w Wierzbnie, który w ramach swych obowiązków dokonuje analizy i oceny sytuacji rodzinnej i ekonomicznej

mieszkańców i ma wiedzę na temat zapotrzebowania na świadczenia z pomocy społecznej. W 2021 r. tą formą wsparcia objęto 77 uczniów w szkołach podstawowych i ponadpodstawowych. Z tytułu pomocy w zakresie dożywiania z budżetu Gminy w 2021 roku wydatkowano kwotę 39797,50 zł., z czego 7959,50 zł. to zadania własne gminy, a 31838,00 zł. - dotacja. Przyznano też świadczenie rzeczowe 9 osobom na kwotę 2310,00 zł., z tego 602,00 zł. to środki własne gminy i dotacja w wysokości 1708,00 zł.

## **5.9. GMINNY PROGRAM PRZECIWDZIAŁANIA PRZEMOCY W RODZINIE ORAZ OCHRONY OFIAR PRZEMOCY W RODZINIE GMINY WIERZBNO NA LATA 2020-2024**

Gminny Program Przeciwdziałania Przemocy w Rodzinie oraz Ochrony Ofiar Przemocy w Rodzinie Gminy Wierzbno na lata 2020 - 2024 został przyjęty Uchwałą Nr XVI/86/2019 Rady Gminy Wierzbno z dnia 30 grudnia 2019 r. Przemoc to najczęściej spotykana forma agresji interpersonalnej. Wciąż jednak jest to zjawisko trudne do oszacowania. Osoby doznające przemocy najczęściej ukrywają fakt bicia i wykorzystywania przed otoczeniem, rzadko również decydują się na fachową pomoc którejś z zajmujących się tym problemem instytucji, a incydenty przemocy wewnątrzrodzinnej są dość łatwe do ukrycia w początkowej fazie występowania. Incydenty przemocy w rodzinie występują też w Gminie Wierzbno, istnieje więc konieczność podejmowania działań zmierzających do przeciwdziałania temu zjawisku.

<b>Założenia:</b>	<b>Cele:</b>
Najważniejsze jest bezpieczeństwo osoby doznającej przemocy	Zmniejszenie skali zjawiska przemocy w rodzinie na terenie gminy Wierzbno
Za przemoc zawsze odpowiedzialny jest sprawca przemocy, bez względu na to, co zrobiła osoba doznająca przemocy	Zwiększenie skuteczności działań interwencyjnych wobec osób stosujących przemoc w rodzinie
Nikt nie ma prawa stosować przemocy wobec drugiego człowieka	Zwiększenie pomocy i ochrony ofiar przemocy w rodzinie
Nie ma żadnego uzasadnienia ani usprawiedliwienia przemocy domowej	
Podstawowym zadaniem jest zatrzymanie przemocy, bez tego pomoc jest nieskuteczna	
Zrozumiałe i dopuszczalne są wahania i niekonsekwencje w zachowaniu i decyzjach, bowiem jest to jeden z objawów doznanego urazu	

Prawo ofiary do bezpieczeństwa, do niepoddawania się przemocy jest priorytetowe w gminnej polityce społecznej zawartej w Gminnym Programie Przeciwdziałania Przemocy w Rodzinie. Realizacji zakładanych celów ma służyć utworzenie i funkcjonowanie Gminnego Zespołu Interdyscyplinarnego ds. Przeciwdziałania Przemocy w Rodzinie i powoływanych przez niego grup roboczych z zakresem działań obejmującym m.in.:

1. przyjmowanie wniosków dotyczących przemocy domowej i uruchamianie procedur mających na celu jej powstrzymanie,
2. prowadzenie rozmów z ofiarami i sprawcami przemocy w rodzinie – zgodnie z zapisami procedury „Niebieskiej Karty”,
3. występowanie do Komendy Powiatowej Policji w Węgrowie z wnioskiem o podjęcie działań interwencyjnych w sprawach, gdzie ujawniono zagrożenie przemocą w rodzinie oraz z

wnioskami do Prokuratury o wszczęcie postępowania przygotowawczego w sprawie o znęcanie się nad rodziną,

4. monitorowanie prowadzonych działań w zakresie przeciwdziałania przemocy w rodzinie,

5. w razie bezpośredniego zagrożenia życia lub zdrowia dziecka w związku z przemocą w rodzinie pracownik socjalny wykonujący obowiązki służbowe ma prawo odebrać dziecko z rodziny i umieścić je u innej niezamieszkującej wspólnie osoby najbliższej, w rodzinie zastępczej lub w placówce opiekuńczo-wychowawczej.

W skład Zespołu wchodzi przedstawiciele Gminnego Ośrodka Pomocy Społecznej, Gminnej Komisji Rozwiązywania Problemów Alkoholowych, Policji, Szkół Podstawowych, kuratorów sądowych. W 2021 r. Zespół Interdyscyplinarny odbył 12 posiedzeń, wszczęto procedurę Niebieskiej karty w 7 rodzinach (spadek o 5 rodzin w stosunku do 2020 roku).

Inne działania mogące przyczynić się do powstrzymania przemocy w rodzinie to podjęcie współpracy z instytucjami prowadzącymi Ośrodki Wsparcia dla Ofiar Przemocy w Rodzinie w celu ustalenia precyzyjnych zasad umieszczania tam osób oraz z Powiatowym Centrum Pomocy Rodzinie w Węgrowie w zakresie kierowania osób do Ośrodków Interwencji Kryzysowej, specjalistycznych ośrodków wsparcia oraz kierowania sprawców przemocy do udziału w programach korekcyjno - edukacyjnych.

#### **5.10. SAMORZĄDOWY PROGRAM DZIAŁAŃ NA RZECZ OSÓB NIEPEŁNOSPRAWNYCH GMINY WIERZBNO NA LATA 2020-2025**

Samorządowy program działań na rzecz osób niepełnosprawnych Gminy Wierzbno na lata 2020-2025 Rada Gminy Wierzbno przyjęła uchwałą Nr XVI/87/2019 z dnia 30 grudnia 2019 r. Celem Programu jest umożliwienie osobom niepełnosprawnym niezależnego życia, w miarę samodzielnego i aktywnego. Aby to osiągnąć, konieczne jest rozpoznanie przyczyn niepełnosprawności, zdiagnozowanie wszystkich potrzeb, a następnie przeprowadzenie długofalowej terapii zmniejszającej skutki spowodowane chorobą. Gminny Ośrodek Pomocy Społecznej w Wierzbnie wspiera potrzebujących, w tym także osoby z niepełnosprawnością poprzez m.in.: organizację usług opiekuńczych dla osób starszych i chorych, pracę socjalną, udzielanie pomocy finansowej w postaci wypłat zasiłków celowych, okresowych i stałych. Do innych form pomocy, z których korzystają osoby z niepełnosprawnością należą m.in.:

- świadczenie pielęgnacyjne,
- zasiłek pielęgnacyjny,
- specjalny zasiłek opiekuńczy,
- zasiłek dla opiekuna,
- usługi opiekuńcze,
- dodatek z tytułu kształcenia i rehabilitacji dziecka.

Realizacja opisanych świadczeń w 2021 roku przedstawiała się następująco:

<b>rodzaj</b>	<b>liczba wydanych decyzji</b>	<b>kwota</b>
świadczenie pielęgnacyjne	7	139941,00
zasiłek pielęgnacyjny	48	125403,00
dodatek do zasiłku rodzinnego z tyt. kształcenia i rehabilitacji dziecka z niepełnosprawnością	8	10570,00
specjalny zasiłek opiekuńczy	5	23720,00
zasiłek dla opiekuna	2	6510,00

*źródło: Dane Gminnego Ośrodka Pomocy Społecznej w Wierzbnie*

Usługi opiekuńcze polegają na zabezpieczeniu podstawowych potrzeb osób starszych, samotnych, a także osób z niepełnosprawnością, którym rodziny nie są w stanie zapewnić niezbędnego wsparcia. Z pomocy w formie usług opiekuńczych w 2021 roku skorzystało 4 mieszkańców. W Gminie Wierzbno funkcjonuje sprawny system dowozu dzieci i młodzieży z niepełnosprawnością do szkoły w Węgrowie. W czasie przewozu opiekę nad uczniami sprawuje opiekun, który w razie zaistniałej potrzeby służy dzieciom pomocą. Do przewozu uczniów wykorzystywany był 1 pojazd należący do Urzędu Gminy w Wierzbnie.

### **5.11. WIELOLETNI PROGRAM GOSPODAROWANIA MIESZKANIOWYM ZASOBEM GMINY**

Wieloletni Program Gospodarowania Mieszkaniowym Zasobem Gminy Wierzbno na lata 2018 - 2023 Rada Gminy Wierzbno przyjęła uchwałę Nr XXXVI/190/2018 z dnia 28 marca 2018 r. Mieszkaniowy zasób gminy stanowią, będące własnością Gminy Wierzbno, lokale mieszkalne, w tym lokale związane ze stosunkiem pracy.

Lp.	Nazwa i położenie budynku	Pow. użyt. m <sup>2</sup>	Wyposażenie techniczne lokalu	Stan techniczny lokalu	Potrzeby i zakres wyk. remontów	Kwalifikacja lokalu	Planowa na sprzedaż
1.	Dom Nauczyciela w Wierzbnie		c.o, woda, wc, łazienka energia elektr.	dobry	nie planowany	mieszkaniowy zasób gminy	nie
	lokal 4	42,80					nie
	lokal 1	43,67					nie
	lokal 2	29,80					nie
	lokal 3	41,44				nie	
2.	Ośrodek Zdrowia w Wierzbnie	62,50	c.o, woda, wc, łazienka energia elektr.	dobry	nie planowany	mieszkaniowy zasób gminy	nie
3.	Schronisko dla Bezdomnych w Strupiechowie 4 lokale	75	woda, wc, łazienka energia elektr.	średni	nie planowany	mieszkaniowy zasób gminy lokale socjalne	nie

W najbliższym czasie nie planuje się budowy ani adaptacji nowych lokali mieszkalnych w celu powiększenia istniejącego zasobu Gminy. Stan techniczny mieszkań wchodzących w skład zasobu gminy oceniono, jako zadowalający, w związku z tym w 2021 r. nie dokonywano w nich remontów. W kolejnych latach obowiązywania Programu będą prowadzone w tych lokalach tylko bieżące naprawy mające na celu utrzymanie zasobu w stanie nie pogorszonego. Program nie przewiduje sprzedaży lokali mieszkalnych pozostających w mieszkaniowym zasobie gminy.

W Domu Nauczyciela w Wierzbnie wynajmowane były 4 mieszkania, w 2021 r. z tytułu czynszu najmu uzyskano dochód w wysokości 14.089,13 zł. W Schronisku dla Bezdomnych w Strupiechowie zasiedlone są 2 lokale mieszkalne, korzystający z nich podopieczni Gminnego Ośrodka Pomocy Społecznej nie uiszczają czynszu na rzecz Gminy.

W mieszkaniowym zasobie Gminy pozostają 2 lokale w Schronisku dla Bezdomnych oraz 1 w Ośrodku Zdrowia w Wierzbnie.

## 6. DZIAŁALNOŚĆ INWESTYCYJNA

### 6.1 INWESTYCJE W ROKU 2021

#### 1., „Budowa sieci wodociągowej na terenie gminy Wierzbno”

Jest to jedna z najważniejszych inwestycji dla terenów wiejskich Gminy Wierzbno w 2021 r., a na pewno dla sołectw Filipy, Wąsosze, Orzechów, Wyczółki, ponieważ mieszkańcy od lat borykali się z brakiem wody w przydomowych studniach lub jej niezadawalającą jakością. Dodatkowo został spełniony warunek zabezpieczenia p.poż. dla miejscowości objętych inwestycją poprzez wybudowanie nadziemnych hydrantów przeciwpożarowych. Wykonawcą inwestycji była firma Wodociągi Wiejskie Sp. z o.o., ul. Akademicka 18, 18-402 Łomża. W ramach umowy wykonano sieć wodociągową o długości 7431 mb oraz przyłącza wodociągowe o długości 3109 mb.

**Całkowita wartość zadania: 2 335 529,28 zł. Inwestycja jest współfinansowana ze środków Narodowego Funduszu Ochrony Środowiska i Gospodarki Wodnej w Warszawie w formie pożyczki umarzalnej w 50%.**

#### 2., „Remont budynku OSP Czerwonka”

Zakres prac remontowych strażnicy obejmował remont garażu oraz pomieszczenia na sprzęt pożarniczy wraz z szatnią, w tym: wymiana drzwi wejściowych, gipsowanie i malowanie ścian, wykonanie posadzki. Przeprowadzone prace remontowe podniosły gotowość bojową jednostki, przyczyniły się do zwiększenia komfortu pracy druhów podczas prowadzonych działań oraz zapewniły odpowiednie warunki do przechowywania posiadanego sprzętu i umundurowania.

**Całkowita wartość zadania: 24 069,50 zł, w tym dotacja ze środków Województwa Mazowieckiego: 23 352,80 zł**



### **3. Zakup wyposażenia w postaci: 6 kompletów odzieży ochrony indywidualnej strażaka dla OSP Czerwonka**

Zadanie obejmowało zakup 6 szt. hełmów strażackich z latarką, 6 par butów strażackich, 6 szt. ubrań specjalnych, 6 par rękawic specjalnych. Ubrania specjalne bojowe strażackie podnoszą bezpieczeństwo strażaków w czasie akcji, co przyczynia się do sprawniejszego działania jednostki.

**Całkowita wartość zadania: 26 712,00 zł, w tym dotacja ze środków Województwa Mazowieckiego: 13 356,00 zł.**



### **4. Zakup wyposażenia w postaci: 5 kompletów odzieży ochrony indywidualnej strażaka dla OSP Krypy**

Zadanie obejmowało zakup 5 szt. hełmów strażackich z latarką, 5 par butów strażackich, 5 szt. ubrań specjalnych, 5 par rękawic specjalnych.

**Całkowita wartość zadania: 22 260,00 zł, w tym dotacja ze środków Województwa Mazowieckiego: 11 130,00 zł.**



**5. Zadania zrealizowane w ramach „Mazowieckiego Instrumentu Aktywizacji Sołectw Mazowsze 2021”:**

- Remont świetlicy wiejskiej w miejscowości Cierpięta”

**Całkowita wartość zadania 23 999,99 zł, kwota pomocy finansowej 10 000,00 zł.**



- „Wymiana oświetlenia ulicznego w miejscowości Stary Dwór”

**Całkowita wartość 20 000,00 zł, kwota pomocy finansowej 10 000,00 zł.**

- Wymiana oświetlenia ulicznego w miejscowości Świdno”

**Całkowita wartość zadania 20 000,00 zł, kwota pomocy finansowej 10 000,00 zł.**



- Remont świetlicy wiejskiej w miejscowości Wąsosze”

**Całkowita wartość zadania 47 000,02 zł, kwota pomocy finansowej 10 000,00 zł.**



W 2021 roku rozpoczęto (wspólnie z powiatem węgrowskim) zadanie „Przebudowa drogi powiatowej nr 4244W na odcinku Krypy – Karczewiec, polegające na:

- wykonaniu nawierzchni jezdni o szerokości 6,0 m na długości całego przedmiotowego odcinka tj. 1 830 mb, konstrukcja nawierzchni: podbudowa z kruszywa łamanego stabilizowanego mechanicznie, warstwa wiążąca grubość 7 cm, warstwa ścieralna grubość 4 cm,
- budowie chodnika po stronie lewej na długości 1 788 mb. z kostki betonowej o szerokości od 1,4 m do 2,3 m,
- wykonaniu pobocza z kruszywa naturalnego po stronie prawej na długości 1656 mb o szerokości od 1 m do 1,5 m, po stronie lewej o długości 52 mb o szerokości od 1 m do 1,5 m,
- uporządkowaniu systemu odwodnienia poprzez przebudowę istniejących rowów i przepustów, a także poprzez wykonanie po prawej stronie odcinka ścieku przykrawężnikowego na długości 970 mb,
- budowie na przedmiotowym odcinku 3 zatok autobusowych po stronie prawej i 3 po stronie lewej z kostki betonowej czerwonej,
- wykonaniu w terenie zabudowanym zjazdów indywidualnych z kostki betonowej ciemnoszarej, zjazdów publicznych z kostki betonowej ciemnoszarej oraz poza terenem zabudowanym zjazdu indywidualnego z kruszywa łamanego,
- wykonaniu oznakowania poziomego,
- wymianie i uzupełnieniu oznakowania pionowego,
- montażu urządzeń bezpieczeństwa ruchu - punktowe elementy odbłaskowe (PEO),
- ułożeniu przy przejściach dla pieszych słupów oświetleniowych z lampą hybrydową D-6,
- budowie kanału technologicznego na całej długości odcinka tj. 1 830 mb,
- dostosowaniu istniejącej konstrukcji do parametrów KR-2.



Całkowita wartość zadania wynosi **4 058 108,74 zł (po przetargu)**

**rok 2021:**

- środki z budżetu państwa w ramach Rządowego Funduszu Rozwoju Dróg – 60 358,08 zł
- środki z budżetu Powiatu Węgrowskiego – 92 820,96 zł
- środki z budżetu Gminy Wierzbno – 92 820,96 zł

**rok 2022:**

- środki z budżetu państwa w ramach Rządowego Funduszu Rozwoju Dróg - 2 780 318,03 zł
- środki z budżetu Powiatu Węgrowskiego – 515 895,36 zł
- środki z budżetu Gminy Wierzbno – 515 895,36 zł

## **6.2 POZYSKANE ŚRODKI ZEWNĘTRZNE**

### PROGRAM RZĄDOWY FUNDUSZ POLSKI ŁĄD: PROGRAM INWESTYCJI STRATEGICZNYCH

W 2021 r. Gmina Wierzbno otrzymała dofinansowanie na następujące zadania:

#### **1. Termomodernizacja szkół podstawowych w Wierzbnie i Krypach**

Inwestycja zakłada modernizację energetyczną budynków z wymianą źródeł ciepła na gazowe i montażem instalacji PV. Obejmuje modernizację instalacji c.o. i c.w.u., ocieplenie ścian zewn.i w gruncie, fundamentów, hydroizolację, ocieplenie stropu poddasza, dachu, wymianę okien i drzwi zewn., wymianę instalacji elektr. i oświetlenia, utwardzenie placów, wymianę ogrodzeń. Realizacja pozwoli na redukcję energii do produkcji c.o. i c.w.u., zwiększenie wykorzystania instalacji OZE w produkcji energii, redukcji emisji pyłów i gazów w tym, CO<sub>2</sub> i wzrost dbałości o stan powietrza.

**Przewidywana wartość inwestycji 6.500.000,00 zł**

**Udział własny 325.000,00 zł**

**Kwota otrzymanych środków 6.175.000,00 zł**

#### **2. Budowa sieci wodociągowej na terenie Gminy Wierzbno w miejscowościach Janówek, Wyględówek, Nadzieja, Ossówno, Brzeźnik i Rąbież**

Inwestycja polega na budowie sieci wodociągowej do zaopatrzenia gospodarstw domowych, obiektów użyteczności publicznej oraz do celów p. poż. Zadanie jest jedną z kluczowych inwestycji w aspekcie dalszego rozwoju Gminy Wierzbno, w szczególności dla poprawy warunków prowadzenia działalności gospodarczej oraz jakości życia na tym obszarze. Wybudowanie sieci wpłynie na ograniczenie skutków klęsk żywiołowych, w szczególności suszy. Mieszkańcy kilku sołectw w gminie Wierzbno uzyskają niezawodny dostęp do wody pitnej niezależnie od panujących warunków atmosferycznych.

**Przewidywana wartość inwestycji 6.000.000,00 zł**

**Udział własny 300.000,00 zł (5,00 %)**

**Kwota otrzymanych środków 5.700.000,00 zł**

### RZĄDOWY FUNDUSZ ROZWOJU DRÓG

Gmina Wierzbno otrzymała środki finansowe w kwocie 558 497,66 zł na zadanie „Przebudowa drogi gminnej nr 420918W Wyględówek - Nadzieja, od km 0+498 do km 1+497, na długości 0,999 km, w miejscowościach Wyględówek i Nadzieja, Gmina Wierzbno”

W ramach przebudowy zostanie w 2022 roku wykonany następujący zakres prac:

- pielęgnacja drzew i wycinka krzaków, będących w kolizji,
- usunięcie zawyżonych poboczy i zalegającego humusu,
- rozbiórka i wykonanie nowej podbudowy z kruszywa łamanego w miejscu połączenia z istniejącą nawierzchnią mineralno-asfaltową,
- korekta profilu poprzecznego i podłużnego jezdni drogi kruszywem łamanym,
- regulacja wysokościowa kolidujących elementów,
- wykonanie nawierzchni jezdni z dwóch warstw masy mineralno asfaltowej,
- wykonanie poboczy z kruszywa łamanego,
- montaż znaków pionowych,
- budowa kanału technologicznego.

Po przebudowie szerokość jezdni będzie wynosiła 5,0m. Na jednym z łuków przewidziano szerokość jezdni 5,7m. Pobocza po obydwóch stronach jezdni będą posiadały szerokość 0,75 m. Jezdnia będzie składała się z warstwy ścieralnej z masy mineralno-asfaltowej AC 11S o grubości 4 cm oraz warstwy wiążącej z masy mineralno-asfaltowej AC16 o grubości 5 cm. Warstwy bitumiczne zostaną wykonane na istniejącej nawierzchni z kruszywa łamanego, która zostanie wyrównana warstwą z kruszywa łamanego o grubości warstwy 10 cm.

Z uwagi na obowiązujące przepisy w ramach zadania przewiduje się wykonanie kanału technologicznego typu KTu1 oraz odcinkowo, w obrębie przejść przez jezdnię - kanał technologiczny typu KTp1.

#### SUBWENCJA OGÓLNA – DODATKOWE ŚRODKI Z MINISTERSTWA FINANSÓW

Dla Gminy Wierzbno zostały przyznane kwoty:

- 866 089,00 zł na uzupełnienie subwencji ogólnej, z przeznaczeniem na wsparcie finansowe inwestycji w zakresie wodociągów i zaopatrzenia w wodę;
- 1 585 117,00 zł na uzupełnienie subwencji ogólnej, z przeznaczeniem na wsparcie finansowe inwestycji w zakresie kanalizacji.

#### KONKURS ROSNĄCA ODPORNOŚĆ

W konkursie *Rosnąca Odporność* zorganizowanym w ramach Narodowego Programu Szczepień na najwyższy przyrost poziomu zaszczepienia mieszkańców pełnym cyklem szczepień przeciwko COVID-19 (liczony od 1 sierpnia do 31 października 2021 r.). mogły brać udział gminy ze wszystkich powiatów w kraju za wyjątkiem miast na prawach powiatu. W całej Polsce wyróżniono aż 907 gmin. Zwycięskie gminy z województwa mazowieckiego otrzymały łącznie 64 750 000 zł, w tym Gmina Wierzbno, która w **kategorii Mała Gmina** zajęła 1 miejsce w powiecie węgrowskim.

W okresie od 1 sierpnia do 31 października 2021 r.:

- liczba mieszkańców w pełni zaszczepionych wyniosła 1362,
- przyrost poziomu zaszczepienia mieszkańców wyniósł 8,2%.

W związku z powyższym nasza gmina złożyła odpowiedni wniosek do Wojewody Mazowieckiego o wypłatę nagrody w wysokości 1 mln zł z przeznaczeniem na cele związane ze zwalczaniem zakażenia, zapobieganiem rozprzestrzeniania się, profilaktyką oraz zwalczaniem skutków, w tym społeczno-gospodarczych COVID-19.

## 7. INNE ZADANIA REALIZOWANE PRZEZ GMINĘ

### 7.1. POMOC SPOŁECZNA

Gminny Ośrodek Pomocy Społecznej w Wierzbnie jest budżetową jednostką organizacyjną Gminy Wierzbno. W 2021 r. zatrudniał 6 osób, w tym kierownika, 3 pracowników socjalnych, (od października 2), 1 osobę zatrudnioną na stanowisku księgowej, 1 osobę zatrudnioną na stanowisku do realizacji świadczeń rodzinnych, 1 Asystent rodziny-umowa zlecenie, 3- opiekunki społeczne umowa zlecenie. W 2021 r. pracę socjalną na terenie gminy Wierzbno wykonywało 3 pracowników socjalnych. Teren gminy został podzielony na trzy 3 rejony opiekuńcze. (od listopada 2 pracowników socjalnych - 2 rejony). Na zadania własne gminy w 2021 roku wydatkowano środki w wysokości 428757,23 zł, w tym 272694,99 zł z środków własnych oraz 156062,24 zł z dotacji, z tego:

- Zasiłki celowe wypłacono 21 rodzinom na kwotę 19477,00 zł, środki własne w tym zasiłki celowe specjalne wypłacone 11 rodzinom na kwotę w wysokości 3250,00 zł środki własne
- Usługi opiekuńcze korzystało 4 osoby wydatkowano kwotę w wysokości 25561,00 zł środki własne
- Odpłatność za pobyt w domu pomocy społecznej 9 osób kwota świadczenia 214369,76 zł
- Stypendia szkolne pobiera 24 uczniów wydatkowano kwotę w wysokości 20732,80 zł środki własne gminy 4146,56 zł i dotacja w wysokości 16586,24 zł

Pomoc w zakresie dożywiania:

- z posiłków skorzystało 77 uczniów w szkołach podstawowych i ponadpodstawowych na kwotę 39795,50 zł z tego 7959,50 zł środki własne gminy i 31838,00 zł dotacja,
- przyznano świadczenie rzeczowe 9 osobom na kwotę 2310,00 zł z tego 602,00 zł środki własne gminy i dotacja w wysokości 1708,00 zł

Zasiłki stałe skorzystało 16 osób na kwotę 87977,27 zł z tego środki własne gminy 481,27 zł i dotacja w wysokości 87496,00 zł

Zasiłki okresowe wypłacone 13 rodzin na kwotę 20841,90 zł z tego środki własne gminy 699,90 zł i dotacja w wysokości 20142,00 zł.

Gminny Ośrodek Pomocy Społecznej w Wierzbnie w ramach bieżącej działalności w 2021 r. realizował także następujące zadania zlecone:

#### **Świadczenia rodzinne:**

- zasiłki rodzinne + dodatki do zasiłków pobiera 83 rodziny wydatkowano kwotę w wysokości 361902,34 zł
- specjalny zasiłek opiekuńczy pobiera 5 osób wydatkowano kwotę w wysokości 23720,00 zł
- zasiłek dla opiekuna pobiera 2 osoby wydatkowano kwotę w wysokości 6510,00 zł

Wypłata świadczeń z funduszu alimentacyjnego pomocą objęto 6 rodzin na kwotę 40400,00 zł. Świadczenie wychowawcze „500+” wypłacone w 238 rodzinach na kwotę 2 542 518,60 zł.

W 2021 r. wydano 33 Kart Dużej Rodziny, w tym 18 rodziców, 15 dzieci.

Praca socjalna świadczona jest w następującej formie:

1. Podejmowanie działań zmierzających do zabezpieczenia przed skutkami niekorzystnych zjawisk, zaopatrując podopiecznych (w opał, żywność, ubranie itp.);
2. Pomoc w wypełnianiu wniosków o ustalenie stopnia niepełnosprawności;
3. Objęcie dożywianiem w szkole dzieci, młodzieży;
4. Pomoc w rozwiązywaniu konfliktów rodzinnych, działania mediacyjne;
5. Motywowanie osób zagrożonych alkoholizmem do podjęcia leczenia;

6. Pomoc w załatwianiu pobytu i dotarciu do szpitala;
7. Działania interwencyjne w sytuacji osób i rodzin zagrożonych, potrzebujących pomocy;
8. Udzielanie osobom zgłaszającym się pełnej informacji o przysługujących im świadczeń i dostępnych formach pomocy;
9. Pomoc w uzyskaniu świadczeń emerytalno- rentowych;
10. Organizowanie przewozu osób do DPS;
11. Pomoc w uzyskaniu świadczeń materialnych z PEFRON;
12. Pomoc w zorganizowaniu wyjazdu dzieci na kolonie letnie;
13. Wsparcie w rozwiązywaniu problemu przemocy, udzielanie informacji o kompetencjach policji, sądu, prokuratury;
14. Pomoc w docieraniu do ośrodków interwencji kryzysowej;
15. Pomoc w umieszczaniu w szpitalu psychiatrycznym - za zgodą lub bez zgody w trybie nagłym;
16. Podjęcie działań w celu umieszczenia osoby chorej psychicznie, wymagającej całodobowej opieki w DPS bez jej zgody;
17. Sprawienie pogrzebu;
18. Pomoc w uzyskaniu porady prawnej.

## 7.2. OŚWIATA

W 2021 roku na terenie Gminy Wierzbno działały 2 placówki oświatowe:

- Zespół Szkolno - Przedszkolny w Krypach,
- Szkoła Podstawowa w Wierzbnie z Oddziałem „0” i Punktem przedszkolnym

Obsługę finansową obu placówek prowadził Referat Oświatowy Urzędu Gminy w Wierzbnie. Ogółem średnioroczne zatrudnienie w szkołach podstawowych na 31.12.2021 r. wynosi: (dane przygotowane przez RO)

### **Szkoła Podstawowa w Wierzbnie**

Ogółem 25,25 etatów w tym:

- nauczyciele – 14,25 etatu,
- pracownicy ekonomiczno – administracyjni – 2,00 etaty,
- obsługa – 9,00 etatów;

### **„O” przy Szkole Podstawowej w Wierzbnie**

Ogółem 1,00 etat w tym:

- nauczyciel – 1,00 etat;

### **Punkt przedszkolny w Wierzbnie**

Ogółem 1,73 etatu w tym:

- nauczyciel – 1,73 etatu;

### **Szkoła Podstawowa w Krypach**

Ogółem 20,80 etatów w tym:

- nauczyciele – 13,05 etatu,
- pracownicy ekonomiczno-administracyjni – 1,75 etatu,
- obsługa – 6,00 etatów;

### **Publiczne Przedszkole w Krypach**

Ogółem 4,00 etaty w tym:

- nauczyciele – 3,00 etaty,
- obsługa – 1,00 etat;

Niżej przedstawiono podstawowe dane dotyczące placówek oświatowych w roku 2021:

<b>2021 r.</b>	<b>Zespół Szkolno - Przedszkolny w Krypach</b>	<b>Szkoła Podstawowa w Wierzbnie</b>
Budżet (plan): Dochody zaplanowane Wykonanie	77.401,00 zł 61.034,39 zł	94.454,00 zł 88.539,03 zł
Budżet Wydatki zaplanowane Wykonanie	2.312.737,69 zł 2.040.159,88 zł	2.608.531,99 zł 2.474.052,09 zł
Liczba nauczycieli	20 w tym: Szkoła Podstawowa – 17 Przedszkole - 3	26 w tym: Szkoła Podstawowa – 21 Punkt Przedszkolny - 5
Liczba dzieci	145 w tym: Szkoła Podstawowa – 83 Przedszkole - 62	134 w tym: Szkoła Podstawowa-111 Punkt Przedszkolny-23
Liczba obsługi	8	11
Dotacja celowa na zakup podręczników	12.929,25 zł	11.148,77 zł
Dotacja celowa	30.000,00 zł Wparcie finansowe w ramach Programu „Laboratoria przyszłości”	30.000,00 zł Wparcie finansowe w ramach Programu „Laboratoria przyszłości” 4.281,58 zł zakup wyprawki szkolnej dla ucznia MOW w Jaworku
ERAZMUS + Plan wydatek	82.191,00 zł 67.011,00 zł	
Środki trwałe	Strefa aktywności sportowej 102.577,32 zł	Strefa aktywności sportowej 103.617,32 zł Pracownia językowa 74.824,14 zł

### **7.3. GOSPODARKA PRZESTRZENNA I BUDOWNICTWO**

Gmina Wierzbno nie posiada studium uwarunkowań i kierunków zagospodarowania przestrzennego ani miejscowego planu zagospodarowania przestrzennego. Rada Gminy Wierzbno dnia 30 grudnia 2021 r. podjęła uchwałę nr XXXVI/208/2021 w sprawie przystąpienia do sporządzenia studium uwarunkowań i kierunków zagospodarowania przestrzennego Gminy Wierzbno. Dla każdego inwestora warunki zabudowy ustalane są indywidualnie przez uprawnionego architekta, z którym gmina zawarła umowę o świadczenie usług. W 2021 r. wpłynęły **42** wnioski o wydanie warunków zabudowy i zagospodarowania terenu (wzrost o 8 w porównaniu do 2020 roku). Wójt wydał **44** decyzje w tym zakresie.

Rodzaj inwestycji, na jakie zostały wydane decyzje:

- budowa budynku mieszkalnego jednorodzinnego (rozbudowa, przebudowa, nadbudowa): **24**
- budowa budynku gospodarczego/składowego/magazynowego/wiaty gospodarczej/budynku garażowego/ gospodarczo-garażowego: **12**
- budowa budynku rekreacji indywidualnej: **5**
- budowa instalacji zbiornikowej gazu płynnego z dwoma podziemnymi zbiornikami o poj. 6700 l każdy: **1**
- budowa instalacji fotowoltaicznej o mocy do 1MW wraz z niezbędną infrastrukturą techniczną: **1**
- budowa dwóch wiat o konstrukcji metalowej do przechowywania pustych kontenerów na odpady komunalne oraz budowa wagi samochodowej: **1**

#### **Decyzje celu publicznego:**

- ilość wniosków, które wpłynęły: **6**
- ilość wydanych decyzji: **4**

Rodzaj inwestycji, na jakie zostały wydane decyzje:

- budowa linii energetycznej napowietrznej SN-15 kV, słupów linii napowietrznej SN-15kV,
- budowa stacji bazowej telefonii komórkowej Play nr WEG 4485B wraz z wewnętrzną linią zasilającą i niezbędną infrastrukturą towarzyszącą,
- termoizolacja oraz obłożenie piaskowcem cokołu zabytkowego obiektu sakralnego - kościoła,
- budowa oczyszczalni ścieków z zewnętrzną instalacją kanalizacji sanitarnej, separatorem tłuszczu, wylotem do rowu i zalicznikową instalacją elektryczną dla Szkoły Podstawowej w Wierzbnie.

Ilość nadanych numerów porządkowych nieruchomości w 2021 r. - **18**.

Następuje stopniowy wzrost w porównaniu do lat ubiegłych (w roku 2018 nadano 8 nowych numerów porządkowych, w roku w 2019 - 11 numerów, w roku 2020 - 13 numerów).

## **7.4. OŚWIETLENIE ULICZNE**

W celu wyeliminowania opraw żarowych i sodowych, na terenie Gminy Wierzbno prowadzona jest modernizacja oświetlenia ulicznego. Dokonywana sukcesywnie wymiana starych lamp na oprawy typu LED spowoduje mniejsze zużycie energii i oszczędności w budżecie Gminy. Nowe latarnie są też bezpieczniejsze dla środowiska naturalnego.

W 2021 roku lampy oświetlenia ulicznego wymieniono w miejscowościach: Stary Dwór i Świdno.

## **7.5. INFRASTRUKTURA DROGOWA**

Przez teren Gminy przebiega łącznie 56,74 km dróg publicznych (gminnych). Gmina jest też właścicielem 126,56 ha dróg wewnętrznych, czyli niebędących drogami gminnymi innymi ciągami komunikacyjnymi, najczęściej dojazdowymi do pól i kolonii.

#### **Wykaz dróg gminnych:**

1. 420901W (Żelazów) grunty gm. Korytnica - Czerwonka,
2. 420902W (Rąbież-Żabokliki) grunty gm. Korytnica - Czerwonka,
3. 420903W (Żarnówka) grunty gm. Grębków - Kazimierzów - (Garczyn) grunty gm. Kałuszyn,
4. 420904W dr 4247W (Jaworek) Janówek - Świdno,
5. 420905W Cierpięta - dr 420904W (Janówek),

6. 420906W dr 4245W (Ossówno) - Natolin - Józefy,
7. 420907W (Polków Sagały) grunty gm. Grębków - Wierzbno,
8. 420908W Wólka - Natolin,
9. 420909W Czerwonka - Skarżyn dr 4242W (Józefy),
10. 420910W Sulki - Skarżyn,
11. 420911W dr 2247W (Sulki) - Skarżyn,
12. 420912W dr 637 grunty gm. Liw - Czerwonka,
13. 420913W (Dobre) - grunty gm. Dobre - Rąbież - Ossówno,
14. 420914W (Nowa Wieś) grunty gm. Dobre – dr 420906W (Natolin),
15. 420915W dr 420112W (Ziomaki - Grodzisk) grunty gm. Grębków - Karczewiec,
16. 420916W Wierzbno - do drogi pow. 4245W,
17. 420917W Wyględówek - Świdno,
18. 420918W Wyględówek - Nadzieja,
19. 420919W Koszewnica - Wierzbno (dr 2247W),
20. 420920W (Sołki) grunty gm. Dobre - dr 4245W Ossówno,
21. 420921W Soboń - Wyczółki,
22. 420922W Wyczółki - Koszewnica - dr 2247W (Sulki),
23. Strupiechów od skrzyżowania z drogą Kropy - Czerwonka do drogi wojewódzkiej Liw - Sinołęka
24. Józefy (od drogi gminnej 420906W do drogi powiatowej 4242W)

**Przez teren Gminy przebiega 9 dróg powiatowych o łącznej długości 51,278 km, w tym:**

1. 4242W Wielądki - Nojszew -Sulki
2. 2247W Kałuszyn - Roguszyn,
3. 4243W Czerwonka - Kropy,
4. 4244W Wierzbno - Karczewiec
5. 4245W Wierzbno - Ossówno - Walentów,
6. 4246W Wierzbno - Wyględówek
7. 4247W Cierpięta - Jaworek - gr. powiatu
8. 2249W Kałuszyn - Czarnogłów - Wiśniew
9. 4248W Cierpięta - Grębków - Wyszaków
10. 4249W Wierzbno - Gębków - Kopcie

We wschodniej części Gminy znajduje się odcinek drogi wojewódzkiej nr 697 Sinołęka – Liw (o długości 3,99 km), która łączy tereny gmin: Kałuszyn, Grębków, Wierzbno, Liw, Węgrów oraz zapewnia połączenie z ciągami komunikacyjnymi Stanisławów - Węgrów - Sokołów Podlaski, Węgrów - Siedlce, Warszawa - Siedlce oraz autostradą A-2 węzeł autostradowy Ryczolek.

## **7.6. SIEĆ WODOCIĄGOWA**

Gmina Wierzbno jest członkiem Związku Międzygminnego Wodociągów i Kanalizacji Wiejskich w Węgrowie, który odpowiada za zbiorowe zaopatrzenie w wodę mieszkańców gminy. Na terenie Gminy Wierzbno w raportowanym roku eksploatowane były 3 ujęcia wody (komunalne): w Wierzbnie, Czerwonce i Krypach. Poza wymienionymi powyżej, z SUW w Garczynie Dużym należącej do gminy Kałuszyn dostarczana była woda do miejscowości Majdan. Gmina Wierzbno jest właścicielem sieci w granicach swego terytorium.

W ostatnim roku przybyło kilkadziesiąt przyłączy wodociągowych (przede wszystkim na skutek inwestycji gminnej prowadzonej w miejscowościach Filipy, Orzechów, Wąsosze, Wyczółki). Część budynków mieszkalnych i gospodarczych, w tym nowoczesne obory

wielostanowiskowe, wyposażonych jest we własne ujęcia. Zważywszy na nienajlepszą, jakość wody w wielu miejscowościach, podejmowane są kroki zmierzające do zwodociągowania kolejnych miejscowości gminnych. Na terenie gminy nie występuje zbiorowa kanalizacja. Według stanu na 31 grudnia 2021 r. w gminie odnotowano 399 zbiorników bezodpływowych na nieczystości ciekłe i 10 oczyszczalni przydomowych.

## **7.7. DZIAŁALNOŚĆ KULTURALNA**

Działalność kulturalna na terenie Gminy Wierzbno realizowana jest przez Gminną Bibliotekę Publiczną w Wierzbnie i Filię w Krypach. GBP w Wierzbnie jest samorządową instytucją kultury, wpisaną do Rejestru Instytucji Kultury, prowadzonego przez Gminę Wierzbno. Wypełnia działalność statutową oraz podejmuje działania niestandardowe. GBP służy mieszkańcom gminy upowszechniając i promując czytelnictwo, prowadząc działalność informacyjną oraz kulturalno-oświatową. Z usług naszych placówek korzystają też mieszkańcy gmin sąsiednich, jak również mieszkańcy miast, którzy odwiedzają naszą gminę (najczęściej w okresie letnim)

### **ZBIORY BIBLIOTECZNE I CZYTELNICTWO**

Na koniec roku 2021 księgozbiór liczył ogółem 19 584 woluminów, w tym:

- GBP w Wierzbnie 13 494 woluminów
- Filia w Krypach 6 090 woluminów

W roku 2021 zakupiono ogółem 396 woluminów za kwotę 9 231,43 zł:

- 268 woluminów zakupiono ze środków Organizatora za kwotę 6 000,43 zł
- 128 woluminów zakupiono ze środków MKiDN za kwotę 3 231,00 zł

Zakupiono nowości wydawnicze pod potrzeby zgłaszane przez czytelników.

Przeprowadzono selekcję księgozbioru w GBP w Wierzbnie i ubytkowano 200 woluminów.

Liczba zarejestrowanych czytelników - 261 osób, w tym:

- GBP w Wierzbnie 163 osób
- Filia w Krypach 98 osób

Liczba wypożyczeń księgozbioru - 2 166 woluminów, w tym:

- GBP Wierzbno 1 755 woluminów
- Filia w Krypach 411 woluminów

Liczba udostępnień księgozbioru na miejscu 138 woluminów, w tym:

- GBP w Wierzbnie 68 woluminów
- Filia w Krypach 70 woluminów

Odwiedziny w ciągu roku ogółem 3 815 osób, w tym:

- GBP w Wierzbnie 3 615 osób
- Filia w Krypach 200 osób

Liczba tytułów czasopism bieżących w GBP Wierzbno wynosi 8.



W placówkach bibliotecznych jest zainstalowany system biblioteczny „MATEUSZ”. GBP w Wierzbnie posiada 6 komputerów, w tym dla użytkowników zewnętrznych 4, natomiast Filia w Krypach 1 komputer dla użytkowników zewnętrznych.

Użytkownicy najczęściej korzystają z komputerów do połączeń internetowych.

## **DZIAŁANOŚĆ KULTURALNO-OŚWIATOWA**

W 2021 r. w ramach działalności kulturalno-oświatowej GBP wraz z Filią zorganizowała następujące wydarzenia:

GBP w Wierzbnie współpracowała ze Szkołą Podstawową w Wierzbnie w organizowaniu spotkań, w czasie wakacji prowadzone były warsztaty decupage i origami, od lat GBP uczestniczy w akcji „Narodowe Czytanie”. 4 września 2021 r. czytano „Moralność Pani Dulskiej” Gabrieli Zapolskiej;

Filia w Krypach współpracowała ze Szkołą Podstawową w Krypach w organizowaniu spotkań, lekcji bibliotecznych i konkursów.

Najważniejszym czynnikiem, mającym wpływ na codzienne życie w 2021 roku była pandemia COVID-19, powodująca zasadnicze zmiany w dotychczasowym funkcjonowaniu instytucji, szkół i miejsc pracy. Pomimo tak trudnej sytuacji epidemiologicznej wielu czytelników korzystało z księgozbioru. Zwracane egzemplarze poddawane były kwarantannie. GBP w Wierzbnie przystąpiła do projektu „Sieć na kulturę w podregionie siedleckim”. W związku z pandemią realizacja tego projektu przełożona została do 2022 roku.

W 2021 r. GBP Wierzbno otrzymała dotację podmiotową z budżetu Gminy w wysokości 137 800,00 zł i dotację z Ministerstwa Kultury i Dziedzictwa Narodowego w kwocie 3 231,00 zł.

## **7.8. OCHRONA PRZECIWPÓŻAROWA**

Ochotnicze Straże Pożarne to jedne z najstarszych organizacji społecznych w Polsce. Początkowo celem pierwszych jednostek było niesienie pomocy w sytuacji zagrożenia pożarem. Z biegiem czasu ich działalność ratownicza zaczęła obejmować też inne rodzaje zagrożeń, obecnie Ochotnicze Straże Pożarne biorą udział w akcjach pożarniczych, przeciwpowodziowych, odśnieżania, katastrofach budowlanych, wypadkach komunikacyjnych i zagrożeniach chemicznych. Jednostki OSP są organizatorami różnego rodzaju imprez kulturalno-sportowych oraz zawodów pożarniczych.

Swoją obecnością uświetniają uroczystości religijne. Wykonują też szereg innych czynności: ratują bociany, które wypadły z gniazd, zdejmują koty z wysokich drzew czy usuwają gniazda owadów. Te działania to też - szeroko rozumiana – pomoc potrzebującym mieszkańcom.

Na terenie Gminy Wierzbno działają 4 Jednostki Ochotniczej Straży Pożarnej:

- OSP w Czerwonce
- OSP w Jaworku
- OSP w Krypach
- OSP w Wierzbnie

Jednostka OSP Wierzbno jest elementem krajowego systemu ratowniczo-gaśniczego (KSRG) bezpieczeństwa państwa. Przynależność do tego systemu oznacza udział jednostki w akcjach ratowniczych na terenie całego kraju w sytuacji zagrożenia katastrofami, pożarami, klęskami żywiołowymi oraz innymi zagrożeniami spowodowanymi siłami przyrody lub działalnością człowieka. Wszystkie jednostki OSP działające w Gminie Wierzbno posiadają do

dyspozycji budynki strażnic oraz samochody bojowe. Więcej informacji na temat strażnic i sprzętu zawiera tabela dot. mienia komunalnego.

Dużym wyzwaniem dla budżetu gminy jest zapewnienie odpowiedniego sprzętu, wyposażenia, wyszkolenia i utrzymania w gotowości bojowej jednostek Ochotniczych Straży Pożarnych działających na terenie gminy (zakup paliwa, remonty i konserwacje samochodów). W miarę możliwości i posiadanych środków, przy współfinansowaniu z zewnątrz, również przez samych strażaków, rokrocznie udaje się wygospodarować budżet na ten cel.

W 2021 roku, poza bieżącym utrzymaniem jednostek, przeprowadzono inwestycję w budynku OSP w Czerwonce oraz zakupiono sprzęt dla OSP w Krypach i Czerwonce (szczegóły w rozdziale dotyczącym inwestycji).

## 8. REALIZACJA UCHWAŁ RADY GMINY WIERZBNO

W 2021 roku Rada Gminy Wierzbno odbyła 10 sesji, na których zostało podjętych 58 uchwał.

lp.	Numer uchwały	Tytuł uchwały (w sprawie)	Data podjęcia
1	XXVII/152/2021	uchwalenia budżetu gminy Wierzbno na 2021 rok	26.02.2021
2	XXVII/153/2021	uchwalenia Wieloletniej Prognozy Finansowej Gminy Wierzbno na lata 2021-2030	26.02.2021
3	XXVII/154/2021	zmieniająca Uchwałę Nr XV/76/2016 Rady Gminy Wierzbno z dnia 12 maja 2016r. w sprawie udzielenia pomocy finansowej Powiatowi Węgrowskiemu na realizację zadania pn. „Przebudowa drogi powiatowej nr 2247W Kałuszyn (granica powiatu) – Wierzbno- Roguszyn – Kałuszyn – Paplin” w ramach Regionalnej Inwestycji Terytorialnej pn. „Utworzenie Zintegrowanego Węzła Wymiany Pasażerskiej w Siedlcach oraz rozbudowa i modernizacja powiązanego z nim układu komunikacyjnego miasta i subregionu siedleckiego”	26.02.2021
4	XXVII/155/2021	udzielenia pomocy finansowej dla Powiatu Węgrowskiego w 2021 roku	26.02.2021
5	XXVII/156/2021	zaciągnięcia przez Gminę Wierzbno pożyczki w NFOŚiGW w Warszawie	26.02.2021
6	XXVII/157/2021	uchwalenia Gminnego Programu Profilaktyki i Rozwiązywania Problemów Alkoholowych oraz Przeciwdziałania Narkomanii Gminy Wierzbno na 2021 rok	26.02.2021
7	XXVII/158/2021	uchwalenia programu opieki nad zwierzętami bezdomnymi oraz zapobiegania bezdomności zwierząt na terenie gminy Wierzbno w 2021 roku	26.02.2021
8	XXVII/159/2021	wyrażenia zgody na odpłatne ustanowienie na czas nieoznaczony służebności przesyłu na nieruchomości stanowiącej własność Gminy Wierzbno położonej w miejscowości Wąsosze na rzecz PGE Dystrybucja S.A. z siedzibą ul. Garbarska 21A 20-340 Lublin	26.02.2021
9	XXVIII/160/2021	nie wyrażenia zgody na wyodrębnienie funduszu sołeckiego w budżecie gminy na 2022 rok	29.03.2021
10	XXVIII/161/2021	ustalenia zasad obciążania nieruchomości stanowiących własność Gminy Wierzbno służebnościami gruntowymi oraz przesyłu	29.03.2021
11	XXVIII/162/2021	zmiany Uchwały Nr XXVII/157/2021 Rady Gminy Wierzbno z dnia 26 lutego 2021 r. w sprawie uchwalenia Gminnego Programu Profilaktyki i Rozwiązywania Problemów Alkoholowych oraz Przeciwdziałania Narkomanii Gminy Wierzbno na 2021 rok	29.03.2021
12	XXVIII/163/2021	zmiany Uchwały Nr XXVII/158/2021 Rady Gminy Wierzbno z dnia 26 lutego 2021 r. w sprawie uchwalenia programu opieki nad zwierzętami bezdomnymi oraz zapobiegania bezdomności zwierząt na terenie gminy Wierzbno w 2021 r.	29.03.2021
13	XXIX/164/2021	uchylenia uchwały Nr XXVII/154/2021 Rady Gminy Wierzbno z 26 lutego 2021 r. zmieniającej Uchwałę Nr XV/76/2016 Rady Gminy Wierzbno z dnia 12 maja 2016 r. w sprawie udzielenia pomocy finansowej Powiatowi Węgrowskiemu na realizację zadania pn. „Przebudowa	01.04.2021

		drogi powiatowej nr 2247W Kałuszyn (granica powiatu) – Wierzbno- Roguszyn – Kałuszyn – Paplin” w ramach Regionalnej Inwestycji Terytorialnej pn. „Utworzenie Zintegrowanego Węzła Wymiany Pasażerskiej w Siedlcach oraz rozbudowa i modernizacja powiązanego z nim układu komunikacyjnego miasta i subregionu siedleckiego	
14	XXIX/165/2021	zmiany Uchwały Nr XXVIII/161/2021 Rady Gminy Wierzbno z dnia 29 marca 2021 r. w sprawie ustalenia zasad obciążania nieruchomości stanowiących własność Gminy Wierzbno służebnościami gruntowymi oraz przesyłu	01.04.2021
15	XXIX/166/2021	udzielenia pomocy finansowej dla Powiatu Węgrowskiego w 2021 roku	01.04.2021
16	XXX/167/2021	zmian w budżecie Gminy Wierzbno na 2021 rok	30.04.2021
17	XXX/168/2021	zmiany Wieloletniej Prognozy Finansowej Gminy Wierzbno na lata 2021-2030	30.04.2021
18	XXX/169/2021	zmiany uchwały Nr XXIX/166/2021 Rady Gminy Wierzbno z dnia 01 kwietnia 2021r w sprawie udzielenia pomocy finansowej dla Powiatu Węgrowskiego w 2021 roku	30.04.2021
19	XXX/170/2021	uchylenia Uchwały Nr XXVII/156/2021 Rady Gminy Wierzbno z dnia 26 lutego 2021r w sprawie zaciągnięcia przez Gminę Wierzbno pożyczki w NFOŚiGW Wodnej w Warszawie	30.04.2021
20	XXX/171/2021	zaciągnięcia przez Gminę Wierzbno pożyczki w NFOŚiGW w Warszawie	30.04.2021
21	XXXI/172/2021	zmiany Uchwały Nr XXX/167/2021 Rady Gminy Wierzbno z dnia 30 kwietnia 2021r. w sprawie zmian w budżecie Gminy Wierzbno na 2021 rok	12.05.2021
22	XXXII/173/2021	wyrażenia woli na zawarcie porozumienia międzygminnego pomiędzy Gminą Wierzbno a Gminą Dobre	29.06.2021
23	XXXII/174/2021	zmian w budżecie Gminy Wierzbno na 2021 rok	29.06.2021
24	XXXII/175/2021	zmiany Wieloletniej Prognozy Finansowej Gminy Wierzbno na lata 2021-2032	29.06.2021
25	XXXII/176/2021	uchylenia Uchwały Nr XXX/171/2021 Rady Gminy Wierzbno z dnia 30 kwietnia 2021 r. w sprawie zaciągnięcia przez Gminę Wierzbno pożyczki w NFOŚiGW w Warszawie	29.06.2021
26	XXXII/177/2021	zaciągnięcia przez Gminę Wierzbno pożyczki w NFOŚiGW w Warszawie	29.06.2021
27	XXXII/178/2021	ustanowienia pomnika przyrody	29.06.2021
28	XXXII/179/2021	przyjęcia oceny zasobów pomocy społecznej za rok 2020 dla Gminy Wierzbno	29.06.2021
29	XXXII/180/2021	wyrażenia zgody na zawarcie umów najmu nieruchomości i odstąpienie od przetargowego trybu zawarcia tych umów	29.06.2021
30	XXXIII/181/2021	wotum zaufania dla Wójta Gminy Wierzbno	27.07.2021
31	XXXIII/182/2021	zatwierdzenia rocznego sprawozdania finansowego Gminy Wierzbno wraz ze sprawozdaniem z wykonania budżetu za 2020 rok	27.07.2021
32	XXXIII/183/2021	udzielenia absolutorium Wójtowi Gminy Wierzbno z tytułu wykonania budżetu za 2020 rok	27.07.2021
33	XXXIII/184/2021	zmian w budżecie Gminy Wierzbno na 2021 rok	27.07.2021
34	XXXIII/185/2021	zmiany Wieloletniej Prognozy Finansowej Gminy Wierzbno na lata 2021-2032	27.07.2021

35	XXXIII/186/2021	zaliczenia drogi do kategorii dróg gminnych oraz ustalenia jej przebiegu	27.07.2021
36	XXXIV/187/2021	zmian w budżecie Gminy Wierzbno na 2021 rok	09.09.2021
37	XXXIV/188/2021	zmiany Wieloletniej Prognozy Finansowej Gminy Wierzbno na lata 2021-2032	09.09.2021
38	XXXIV/189/2021	zarządzenia wyborów uzupełniających Sołtysa Sołectwa Adamów-Natolin	09.09.2021
39	XXXIV/190/2021	uznania za zasadną skargę Prokuratora Rejonowego w Węgrowie na Uchwałę Nr XXVII/158/2021 z dnia 26 lutego 2021 r.	09.09.2021
40	XXXIV/191/2021	wyrażenia zgody na nieodpłatne nabycie w drodze komunalizacji na rzecz Gminy Wierzbno nieruchomości położonych w miejscowości Jaworek, gmina Wierzbno stanowiących własność Skarbu Państwa	09.09.2021
41	XXXV/192/2021	zmian w budżecie Gminy Wierzbno na 2021 rok	10.12.2021
42	XXXV/193/2021	zmiany Wieloletniej Prognozy Finansowej Gminy Wierzbno na lata 2021-2032	10.12.2021
43	XXXV/194/2021	udzielenia pomocy finansowej dla Powiatu Węgrowskiego w 2021 roku	10.12.2021
44	XXXV/195/2021	uchylenia Uchwały Nr XXXII/177/2021 Rady Gminy Wierzbno z dnia 29 czerwca 2021 r. w sprawie zaciągnięcia przez Gminę Wierzbno pożyczki w NFOŚiGW w Warszawie	10.12.2021
45	XXXV/196/2021	zaciągnięcia przez Gminę Wierzbno pożyczki w NFOŚiGW w Warszawie	10.12.2021
46	XXXV/197/2021	obniżenia ceny skupu żyta do celów wymiaru podatku rolnego na rok podatkowy 2022	10.12.2021
47	XXXV/198/2021	określenia wysokości stawek podatku od nieruchomości na 2022 rok	10.12.2021
48	XXXV/199/2021	określenia wysokości stawek podatku od środków transportowych	10.12.2021
49	XXXV/200/2021	uchwalenia Programu współpracy z organizacjami pozarządowymi na 2022 rok	10.12.2021
50	XXXV/201/2021	ustalenia wynagrodzenia Wójta Gminy Wierzbno	10.12.2021
51	XXXV/202/2021	przekazania w użytkowanie sieci wodociągowej oraz przyłączy wodociągowych stanowiących mienie Gminy Wierzbno dla Związku Międzygminnego Wodociągów i Kanalizacji Wiejskich w Węgrowie	10.12.2021
52	XXXV/203/2021	powołania Komisji Rady Gminy do Spraw Inwentaryzacji Mienia Komunalnego Gminy Wierzbno	10.12.2021
53	XXXVI/204/2021	zmian w budżecie Gminy Wierzbno na 2021 rok	30.12.2021
54	XXXVI/205/2021	zmiany Wieloletniej Prognozy Finansowej Gminy Wierzbno na lata 2021-2032	30.12.2021
55	XXXVI/206/2021	uchwalenia budżetu gminy Wierzbno na 2022 rok	30.12.2021
56	XXXVI/207/2021	uchwalenia Wieloletniej Prognozy Finansowej Gminy Wierzbno na lata 2022-2032	30.12.2021
57	XXXVI/208/2021	przystąpienia do sporządzenia studium uwarunkowań i kierunków zagospodarowania przestrzennego Gminy Wierzbno	30.12.2021
58	XXXVI/209/2021	określenia średniej ceny jednostek paliwa w gminie Wierzbno na rok szkolny 2021/2022	30.12.2021

Wszystkie uchwały przyjęte przez Radę Gminy były zamieszczone w Biuletynie Informacji Publicznej. Wszystkie też zostały w terminie 7 dni od dnia uchwalenia przekazane do organów nadzoru, tj. Wojewody Mazowieckiego w zakresie zgodności z prawem, oraz Regionalnej Izby Obrachunkowej w zakresie spraw finansowych. Podobnie jak w ubiegłych latach, najwięcej uchwał dotyczyło sfery około - budżetowej: zmian w budżecie Gminy Wierzbno na 2021 r., zmian WPF, zatwierdzenia sprawozdania finansowego, stawek podatków i opłat lokalnych, a także udzielenia absolutorium Wójtowi Gminy z tytułu wykonania budżetu za 2020 rok, ustanowienia prawa służebności przesyłu. Kluczowym aktem prawa miejscowego jest uchwała Rady Gminy Wierzbno nr XXXVI/208/2021 z dnia 30 grudnia 2021 r. przystąpienia do sporządzenia studium uwarunkowań i kierunków zagospodarowania przestrzennego Gminy Wierzbno. Wójt wraz z Radnymi podjął kroki, aby uporządkować kwestie planistyczne, finalizacja uchwały nastąpi w roku 2022.

## **9. WSPÓŁPRACA Z INNYMI SPOŁECZNOŚCIAMI SAMORZĄDOWYMI**

Gmina Wierzbno jest członkiem niżej wymienionych stowarzyszeń i związków międzygminnych:

### **1. Międzygminny Związek Wodociągów i Kanalizacji Wiejskich w Węgrowie - od 1992 roku**

Podstawowym kierunkiem działalności ZMWiKW jest eksploatacja obiektów wodociągowych i kanalizacyjnych w gminach tworzących Związek, tzn. ich konserwację i bieżący nadzór nad urządzeniami mający zapewnić ich bezawaryjne, ekonomiczne i długotrwałe funkcjonowanie. Związek eksploatuje sieci wodociągowe i kanalizacyjne na terenie 12 gmin (Miedzna, Liw, Wierzbno, Korytnica, Cerańów, Kosów Lacki, Sterdyń, Suchożebry, Kotuń, Mokobody, Łaskarzew, Jadów) z 5 powiatów (węgrowski, sokołowski, siedlecki, garwoliński, wołomiński). W skład Zgromadzenia Związku Międzygminnego Wodociągów i Kanalizacji Wiejskich w Węgrowie wchodzi Burmistrzowie i Wójtowie Gmin członkowskich. Na terenie gminy Wierzbno Związek eksploatuje wodociągi: Krypy, Czerwonka i Wierzbno.

### **2. Lokalna Grupa Działania „Bądźmy Razem” z siedzibą w Węgrowie - od 2014 roku**

Zasięg terytorialny LGD „Bądźmy Razem” obejmuje cały powiat węgrowski, tj. gminy: Grębków, Korytnica, Liw, Łochów, Miedzna, Sadowne, Stoczek, Wierzbno i miasto Węgrów oraz gminę Bielany z powiatu sokołowskiego. LGD jest partnerstwem publiczno - prywatnym. Zrzesza przedstawicieli lokalnych organizacji z sektora publicznego, prywatnego i pozarządowego oraz mieszkańców danego obszaru wyznaczonego granicą gmin członkowskich. LGD dba o rozwój własnego regionu, promuje go, wykorzystuje lokalne zasoby. LGD działa na rzecz rozwoju obszarów wiejskich, uwzględniając ochronę oraz promocję środowiska naturalnego, krajobrazu i zasobów historyczno - kulturowych, rozwój turystyki oraz popularyzację i rozwój produkcji wyrobów regionalnych.

### **3. Związek Samorządów Polskich - od 2019 roku**

Celem ZSP jest wspieranie idei samorządu terytorialnego oraz obrona wspólnych interesów podmiotów będących członkami stowarzyszenia, w szczególności poprzez: inicjowanie, propagowanie i realizację wspólnych przedsięwzięć służących rozwojowi współpracy samorządów; prowadzenie działalności edukacyjno – doradczej, skierowanej do działających na rzecz jednostek samorządu terytorialnego osób, które pełnią funkcję w tych organach, osób pełniących funkcje w organach pomocniczych jednostek samorządu terytorialnego, osób zatrudnionych w administracji samorządowej. Celem działania członków stowarzyszenia jest również własne doskonalenie i dbanie o stały rozwój samorządowców różnego szczebla oraz dbałość o rodzinę, tradycję, historię lokalną i narodową tożsamość.

## 10. PODSUMOWANIE

Przedstawiony Państwu Raport podsumowuje działania Wójta Gminy Wierzbno w roku 2021, w szczególności realizację obowiązujących na terenie Gminy polityk, programów i uchwał Rady Gminy, ukazuje aktualną sytuację Gminy w różnych dziedzinach jej funkcjonowania i stanowi uzupełnienie sprawozdania z realizacji budżetu gminy. Jest to już czwarty raport o stanie gminy, z jakim Rada Gminy i mieszkańcy mogą się zapoznać, dając możliwość oceny rozwoju gminy w kolejnych latach. Wykonując swoje zadania, władze gminy (Rada Gminy i Wójt) kierowały się przede wszystkim dobrem mieszkańców. Chcąc spełnić społeczne oczekiwania, prowadzono szereg działań mających na celu poprawę jakości życia w gminie. Wójt wraz z pracownikami podejmował starania o pozyskanie środków zewnętrznych funduszy niezbędnych do planowania i prowadzenia inwestycji oświatowych, wodociągowych czy drogowych.

W 2021 roku miały miejsce (bądź zostały zapoczątkowane) duże inwestycje rządowe, które bezpośrednio będą wpływały na rozwój gminy Wierzbno, wśród najważniejszych należy wymienić budowę autostrady A2 na odcinku od Mińska Mazowieckiego do węzła Lubelska, rozpoczęcie budowy odcinka autostrady A2 - węzeł Ryczołek - węzeł Groszki, ponadto zakończono budowę Południowej Obwodnicy Warszawy od węzła Konotopa do węzła Lubelska. Wspomniane powyżej inwestycje pozwolą na znaczne skrócenie przejazdu do Warszawy i okolic, pozwolą ominąć zakorkowane dotychczas miejsca, powyższe niewątpliwie przyczyni się do zwiększenia zainteresowania osadnictwem na terenie Gminy Wierzbno. Dla północno - zachodniej części gminy ważną inwestycją będzie budowa obwodnicy Stanisławowa w ciągu dw nr 637, dzięki tej inwestycji a także planowanemu na 2022 rok zwodociągowaniu tej części gminy spodziewamy się wzrostu popytu na działki np. w Brzeźniku czy Ossównie.

Rok 2021 był pod wieloma względami rokiem rekordowym w historii gminy, przede wszystkim należy podkreślić kwestię pozyskania kwoty kilkunastu milionów pozyskanych środków zewnętrznych, które zostaną wydatkowane w większości 2022 roku, co przyczyni się do rozwoju gminy. Zakres planowanych inwestycji jest bezprecedensowy, niespotykany dotychczas w funkcjonowaniu naszej jednostki samorządowej. Dobra współpraca z władzami powiatu, lokalnymi parlamentarzystami, wojewodą i samorządem województwa mazowieckiego kreuje nowe możliwości, stwarza możliwości pozyskiwania nowych źródeł finansowania.

Budżet gminy zamknął się nadwyżką w kwocie 3 883 530,30 zł. Warto podkreślić, iż wzrasta zainteresowanie budownictwem w naszej gminie, o czym świadczy niemalże 20% wzrost wniosków o wydanie warunków zabudowy. W roku 2021 rozpoczęliśmy lub kontynuowaliśmy najważniejsze w ostatnich latach inwestycje, na które pozyskaliśmy środki zewnętrzne, bez nich realizacja zamierzonych przedsięwzięć nie byłaby możliwa w najbliższych latach. Wzrasta zainteresowanie nieruchomościami w naszej gminie, mieszkańcy również wykazują się inwencją inwestując np. w Odnawialne Źródła Energii (fotowoltaikę). Na terenie gminy różne firmy zewnętrzne prowadzą inwestycje związane z OZE.

Bardzo dobrze kształtowała się współpraca Radnych Gminy Wierzbno z Wójtem. Bez niej nie byłoby możliwe zaplanowanie i zrealizowanie naszych gminnych inwestycji.

Przedstawienie niniejszego raportu przez Wójta Gminy radnym i mieszkańcom, otwiera proces rozpatrzenia go przez Radę Gminy. Kolejne etapy to debata nad raportem oraz przeprowadzenie głosowania nad udzieleniem wójtowi wotum zaufania.